



**Talousarvio vuodelle
2011
sekä toiminta- ja
taloussuunnitelma
2011-2013**

**Hautainhoitorahaston talousarvio
vuodelle 2011 sekä
toiminta- ja taloussuunnitelma
2011-2013**

SISÄLLYS

SAATESANAT	2
OULUN SEURAKUNTIEN JA SEURAKUNTAYHTYMÄN TOIMINNAN PERUSTEET	3
TOIMINTA-AJATUS	3
SEURAKUNNAN TEHTÄVÄ	3
PERUSARVOT	3
TYÖYHTEISÖN ARKIARVOT	3
TOIMINNAN PERIAATTEET	3
PYSYVÄT TOIMINNAN JATKUVUUTTA KOROSTAVAT PÄÄMÄÄRÄT	3
OULUN SEURAKUNTIEN JA SEURAKUNTAYHTYMÄN STRATEGIAT	4
YHTEISEN TOIMINNALLISEN STRATEGIAN SUUNTAVIIVAT VUOSILLE 2009 - 2011	4
SEURAKUNNALLINEN TOIMINTA	7
YLEISPERUSTELUT	9
TULOSLASKELMAOSA	14
INVESTOINTIOSA	18
TOIMINTASUUNNITELMAA KOSKEVAT TOIMIVALLAN HAJAUTTAMISEN RAJAUKSET JA TALOUSARVION SITOVUUSTASO	20
HENKILÖSTÖN KEHITTÄMISSUUNNITELMA 2011 - 2013.....	21
OULUN TUOMIOKIRKKOSEURAKUNTA	27
KARJASILLAN SEURAKUNTA	29
TUIRAN SEURAKUNTA	30
OULUJOEN SEURAKUNTA	32
OULUN TUOMIOROVASTIKUNTA	33
SEURAKUNTAYHTYMÄ.....	34
LUOTTAMUSHENKILÖHALLINTO	34
YHTYMÄN JOHTO	37
VIESTINTÄPALVELUT	39
YHTEISET SEURAKUNTAPALVELUT	41
HAUTAUSPALVELUT.....	43
KIINTEISTÖPALVELUT	44
HALLINTO- JA TALOUSPALVELUT.....	45
HENKILÖSTÖPALVELUT.....	46
LAHJOITUS- JA TESTAMENTTIRAHASTOT.....	47
HAUTAINHOITORAHASTO.....	48
NUMERO-OSA	49

SAATESANAT

Nyt käsillä oleva asiakirja on tietyssä mielessä päättävän valtuuston testamentti. Neljä vuotta, jotka nyt on toimittu, ovat olleet sekä perustyön kehittämistä strategian uudistumisen myötä että uudelleenlaisen työ- ja toimintakulttuurin hakemista..

Tämän asiakirjan merkittävimpänä uudistuksena voidaan pitää, sitä, että kaikkien seurakuntien hengelliselle työlle on asetettu yhteiset kehittämishankkeet. Nämä hankkeet, joita on kolme, nousevat yhtymän ja seurakuntien yhteisesti toiminnallisesta strategiasta. Nämä yhteiset painopisteet ovat: jumalanpalveluselämän kehittäminen, kirkon jäsenyyden vahvistaminen ja toiminnallisten strategioiden jalkauttaminen. Näiden tavoitteiden puitteissa kukin seurakunta sekä YSP tarkentavat omia päämääriään ja määrittävät keinot niiden saavuttamiseen. Yhteisestä painopisteistä huolimatta on haluttu myös korostaa kunkin seurakunnan omaleimaisuuden ja kulttuurisen kirjon rikkautta. Näiden tavoitteiden merkitys on entisestään korostunut syksyn 2010 aikana julkisuudessa käydyn kirkkoa ja sen jäsenyyttä keskustelun myötä.

Tämä yhteinen painopisteiden asettelu on osa tulevan vuoden toiminnallisten strategioiden vaihetta, jonka valtuusto vuonna 2009 päätti. Nyt arvioidaan strategiaan liittyneitä prosesseja ennen muuta sitä, mitkä niistä ovat sellaisia, että ne voidaan siirtää osaksi arkipäivän seurakuntatyötä.

Vuosi 2010 on ollut myös yhtymän toimintojen eli palvelustrategian valmistelua. Tämän strategian päämääränä on rakentaa palvelutoiminnoista mahdollisimman joustavia ja laaja-alaista tuottavia yksiköitä. Tämä prosessi tullee merkitsemään myös rakenteen muuttamista. Tätä voidaan pitää perusteltuna senkin takia, että tehdyn seurakuntarakenneselvitystyön yksi keskeinen valtuustolinjaus oli yhtymän rakenteen ja toimintakulttuurin uudistaminen. Tätä työtä on jatkettava.

Yksi tulevan vuoden keskeinen haaste on Oulun seudun monikuntaliitoksen myötään tuoma tosiasia, että alueen seurakunnat tulevat myös yhdessä muodostamaan suuremman yhtymän. Liittymisen myötä Oulun seurakuntien väkimäärä nousee lähelle 150 000 ja työntekijöiden määrä noin neljään sataan.

Yhtymän laajentumisessa on tärkeää, että kaikki osapuolet ovat mukana prosessissa kukin oman toimivaltansa puitteissa. Henkilökunnan vastuulla on yhteistyössä valmistella uutta toimintakulttuuria ja toiminnallisia rakenteita hallinnon päätettäväksi. Tässä prosessissa on tärkeää, että Oulu löytää mukaan tulevien seurakuntien kanssa tasavertaisen neuvotteluilmapiiirin.

Haasteena tälle prosessille, kuten koko yhtymän rakenteen tulevaisuudelle ovat kirkon yhteiset hankkeet, jotka koskevat henkilöstöä ja taloutta (heta), it-alueita sekä rekisteritoimintojen tulevaisuutta. Näissä kaikissa on tärkeää, että Oulu jatkaa aktiivista toimintaansa.

Kaiken rakenteellisen kehittämisen keskellä on muistettava, että toimintamme keskeisin voimavara on osaava ja motivoitunut henkilöstö. Henkilöstön hyvinvointi ja jaksaminen tulee olla kehittämisen ytimessä. Tämä ajatellen otetaan käyttöön HAVA eli harkinnanvarainen palkanosa, jolla pyritään tukemaan henkilöstön motivoitumista. Samoin otetaan käyttöön VARTU eli varhaisen tuen malli, jonka avulla tuetaan henkilökunnan jaksamista ja kehittymistä. Näitä tukevat henkilökunnan vapaa-aikaan liittyvien harrastusten tukeminen.

Toimintamme kannalta keskeisenä haasteena on ja tulee olemaan seurakuntiemme toiminnan vaikeuttavuus ihmisten arjessa. Viimeisten vuosien voimakas kirkosta eroaminen ja kirkollisten toimintusten haluttavuuden pienoinen hiipuminen ovat signaaleja, joita meidän on arvioitava yhä uudestaan. Toimintaa on kyettävä kohdentamaan oikein mutta samalla on pidettävä kiinni kirkon luovuttamattomasta sanomasta. On oltava rohkeutta luopua sellaisesta, jolla ei ole enää paikkaa mutta samalla on oltava rohkeutta pitää kiinni siitä mikä kantaa.

Talouden realiteettien huomioiminen on ollut yhtymän toiminnan kivijalka ja myös tulevana vuonna toimintaa ohjataan niin, että hiipuvinkin taloudellisin aikoina perustoiminnot voidaan turvata. Tämä merkitsee suurta harkintaa niin henkilöstö- kuin investointihankkeissakin.



Matti Pikkarainen

Oulun tuomiorovasti, yhteisen kirkkoneuvoston puheenjohtaja

OULUN SEURAKUNTIEN JA SEURAKUNTAYHTYMÄN TOIMINNAN PERUSTEET

Oulussa toimii neljä paikallisseurakuntaa, jotka ovat Oulun tuomiokirkkoseurakunta, Tuiran, Karjasillan ja Oulujoen seurakunnat. Seurakunnat ovat perussäännöllä sopineet, että tietyt seurakunnalliset tehtävät hoidetaan yhteisesti yhtymän puitteissa.

Toiminta-ajatus

Oulun ev.-lut. seurakuntien perustehtävä on julistaa Jumalan Sanaa ja jakaa sakramenteja kirkkomme tunnustuksen mukaisesti osana Kristuksen maailmanlaajaa kirkkoa. Näin toimiessaan seurakunnat huolehtivat monipuolisesti oululaisista unohtamatta kansainvälistä vastuuta.

Seurakunnan tehtävä

Tunnustuksensa mukaisesti kirkko julistaa Jumalan sanaa ja jakaa sakramenteja sekä toimii muutenkin kristillisen sanoman levittämiseksi ja lähimmäisenrakkauden toteuttamiseksi (KL 1:2 §).

Toteuttaakseen kirkon tehtävää seurakunta huolehtii jumalanpalvelusten pitämisestä, kasteen ja ehtoollisen toimittamisesta sekä muista kirkollisista toimituksista, kristillisestä kasvatuksesta ja opetuksesta, sielunhoidosta, diakoniasta ja lähetystyöstä sekä muista kristilliseen sanomaan perustuvista julistus- ja palvelutehtävistä (KL 4: 1 §).

Perusarvot

1. Kymmenen käskyä.
2. Kultainen sääntö: Kaikki, minkä tahdotte ihmisten tekevän teille, tehkää te heille. Tässä on laki ja profeetat (Matt.7:12).
3. Kristillinen ihmiskäsitys: Jokainen ihminen on Jumalan luoma ja lunastama ja siten sellaisenaan arvokas.
4. Kilvoittelemme uskossa sovituksen ja ylösnousemukseen sekä toinen toistemme rakastamisessa.
5. Työyhteisön arkiarvot

Työyhteisön arkiarvot

1. Arvostamme kaikkea rehellistä työtä.
2. Välitämme itsestämme ja huolehdimme toisistamme.
3. Rakennamme yhdessä hyvää työilmapiiriä.
4. Muistamme työn ja levon rytmin sekä tavoittelemme työn iloa.
5. Olemme aidosti seurakunnan työntekijöitä.
6. Olemme aidosti vuorovaikutteisia sekä tiedotamme avoimesti.
7. Annamme ja vastaanotamme asiallista palautetta.
8. Olemme luovia, aloitteellisia ja avoimia uusille ajatuksille.
9. Saamme käyttää kykyjämme ja osaamistamme yhteiseksi parhaaksi.

Toiminnan periaatteet

1. Olemme päämäärätietoisia sekä toimimme suunnitelmallisesti ja tavoitteiden suuntaisesti.
2. Olemme valmiita muutokseen ja kehittymiseen muuttuvassa toimintaympäristössä.
3. Toimimme tasapuolisesti, tasa-arvoisesti ja oikeudenmukaisesti.
4. Arvioimme rakentavasti yhteisiä ja henkilökohtaisia toimintatapoja.
5. Otamme huomioon työelämän vaatimukset ja työntekijän kokonaistilanteen.
6. Kunnioitamme ja noudatamme sovittuja pelisääntöjä.

Pysyvät toiminnan jatkuvuutta korostavat päämäärät

1. Kristillisen uskon ja perinteen siirtäminen sukupolvelta toiselle
2. Mahdollisimman moni kuulee ja uskoo ilosanoman ja löytää seurakuntayhteyden
3. Seurakuntalaisten kohtaaminen ja palveleminen eri elämäntilanteissa
4. Toimintaedellytysten turvaaminen ja kehittäminen

OULUN SEURAKUNTIEN JA SEURAKUNTAYHTYMÄN STRATEGIAT

Yhteisen toiminnallisen strategian suuntaviivat vuosille 2009 - 2011

1. Taustaa strategialle ja strategiatyön tavoitteet

Kirkon tehtävä on ilmaistu kokonaiskirkon strategiassa seuraavasti: ”Kirkon tehtävä on kutsua ihmisiä armollisen Jumalan yhteyteen, tuoda elämään kestävä perusta ja rohkaista välittämään lähimmäisistä ja luomakunnasta.” Visio on sanoitettu seuraavasti: ”Vuonna 2015 jäsenet näkevät kirkkonsa arvon ja kuulevat siellä Jumalan äänen. Kirkkoon tullaan löytämään vastauksia elämän suuriin kysymyksiin ja sieltä lähdetään palvelemaan Jumalan maailmaa.”

Oulun ev.-lut. seurakunnat ja seurakuntayhtymä käynnistivät syksyllä 2007 yhteisen toiminnallisen strategian laatimisen. Tavoitteeksi asetettiin Oulun seurakuntien toiminnan kehittämistarpeisiin ja Oulun seudun kunta/seurakuntarakennemuutoksiin vastaaminen sekä kokonaiskirkon uuden Meidän kirkko – osallisuuden yhteisö -strategian oululainen jalkauttaminen.

Strategiaprosessin tavoitteena on yhteinen toimintamalli, joka mahdollistaa yhdessä sovittujen strategisten tavoitteiden mukaisen Oulun seurakuntien ja seurakuntayhtymän yhteisten seurakuntapalvelujen yksikön toiminnan.

Strateginen johtoryhmä on valinnut kirkkoherrojen ja yhteisten seurakuntapalveluiden johtajan esityksestä kehittämistyön painopistealueiksi seuraavat (painopistealueita ei ole lueteltu tärkeysjärjestyksessä):

- kirkolliset toimitukset,
- lapset, varhaisnuoret ja perheet,
- nuoret aikuiset,
- diakonia ja
- vapaaehtoistoiminta.

Painopistealueet eivät ole irrallisia, vaan ne ovat vuorovaikutuksessa muuhun seurakunnalliseen toimintaan. Toimeenpanovaiheessa varaudutaan mahdollisesti ilmenevien muiden toiminnallisten strategioiden päivittämistarpeeseen.

Strategian toimeenpanosta ovat vastuussa kirkkoherrat ja yhteisten seurakuntapalvelujen johtaja. Myös viestinnän yksiköllä on toimeenpanossa keskeinen tehtävä.

Jokaisesta toiminnallisen strategian osiosta on laadittu nykytila-analyysi, toimintaympäristöanalyysi ja toimintasuunnitelma. Toiminta- ja taloussuunnitelmaan 2009 -2011 on nostettu keskeiset strategiset päälinjaukset. Varsinainen toimintastrategia 2009 - 2011 toteutetaan soveltaen operatiivisen johdon linjasuunnitelmaa.

2. Yhteiset toiminnalliset strategiat painopistealueittain

Kirkolliset toimitukset

Tavoitteet:

- Kaste- ja lähetyskäsky toteutetaan Oulussa
- Tarjotaan mahdollisuus osallisuuteen Jumalan lahjoista ja pyhyiden kokemiseen tämän maailman todellisuudessa

Keinot:

- Kohdataan aidosti läsnä ollen seurakuntalaiset ja muut oululaiset
- Rakennetaan myönteistä yhteisöllisyyttä
- Lujitetaan seurakuntayhteyttä
- Tuetaan oululaisten sitoutumista kristilliseen uskoon
- Huomioidaan seurakuntalaislähtöisyys toimituskeskusteluissa ja toimitusten toteutuksessa
- Lisätään kirkollisten toimitusten ja rukoushetkien tunnettavuutta ja rohkaistaan niiden monipuoliseen käyttöön
- Tiedostetaan musiikin merkitys toimitusten toteutuksessa ja hyödynnetään seurakuntalaisten taidot ja valmiudet.
- Etsitään aktiivisesti toimitusten integrointimahdollisuuksia jumalanpalveluselämään
- Käytetään tiedottamisessa viestinnän osaamista
- Tarjotaan luontevia tiloja erilaisiin tarpeisiin

Lapset, varhaisnuoret ja perheet**Tavoitteet:**

- Kristillisen uskon sisäistäminen ja syventäminen

Keinot:

- Eletään ihmisten arjessa
- Rakennetaan myönteistä yhteisöllisyyttä
- Annetaan tilaa hengelliselle etsinnälle ja vastausten löytämiselle kirkon uskosta
- Vahvistetaan kokoavan toiminnan alueellisuutta
- Reagoidaan joustavasti toimintaympäristön muutoksiin
- Toimitaan luovasti yhdessä seurakuntalaisten kanssa
- Syvennetään yhteistyötä neuvoloiden, päiväkotien, koulujen ja järjestöjen kanssa
- Tehostetaan etsivää ja tukea antavaa lapsi- ja perhetyötä.
- Tiivistetään sisäistä yhteistyötä

Nuoret aikuiset**Tavoitteet:**

- Oululaisten nuorten aikuisten kristillinen identiteetti vahvistuu
- Oivalletaan, että nuorten aikuisten todellisuus heijastelee toimintakulttuurin muutostarvetta
- Ikäryhmän kirkosta eroaminen kääntyy laskuun: vuonna 2011 eroaa kirkosta 30 % vähemmän oululaisia kuin vuonna 2008

Keinot:

- Vastataan hengelliseen ja henkiseen etsintään
- Huomioidaan työtavoissa erityisesti kieli ja viestintä
- Tavoitetaan koko Oulun alue ikäluokissa 18–35-vuotiaat, myös kirkosta eronneet
- Löydetään uusia kohtaamisen tapoja ja paikkoja
- Huomioidaan nuorten aikuisten erilaiset tavat tarvita seurakuntaa
- Verkostoidutaan aktiivisesti
- Annetaan tilaa myönteiselle yhteisöllisyydelle
- Saadaan aikaan työntekijöiden yhteinen tahtotila tavoitteisiin pääsemiseksi
- Lisätään Oulun seurakuntayhtymän yksiköiden ja seurakuntien yhteistyötä/ tehdään työtä keskitetysti ja projektilähtöisesti

Diakonia**Tavoitteet:**

- Rakennetaan diakonista seurakuntaa yhdessä eri työntekijäryhmien ja seurakuntalaisten kanssa
- Ihmistä autetaan kokonaisvaltaisesti

Keinot:

- Keskitytään kriisityöhön seurakuntien ja erityisdiakonian yhdessä sopiman ja koordinoiman mallin mukaisesti
- Verkostoidutaan erilaisissa toimintaympäristöissä ihmisen parhaaksi
- Lisätään diakoniatyön ammatillisuutta
- Luodaan taloudelliseen avustamiseen yhteinen ohjeistus ja noudatetaan sitä käytännössä
- Rekrytoidaan kerhotoimintaan vapaaehtoisia vastuunkantajia
- Laaditaan vanhus- ja kotikäyntityön mallit sekä yhtenäistetään toimintakäytäntöjä

- Palvellaan läsnä ollen ja kuunnellen
- Reagoidaan henkisen ja hengellisen tuen ja avun tarpeeseen yhteistyötahot huomioiden
- Ollaan aktiivinen toimija yhdessä toteutettavaksi suunnitelluissa hankkeissa ja projekteissa

Vapaaehtoistoiminta

Tavoitteet:

- Yhteisöllinen seurakuntaelämä
- Seurakuntalaisten armolahjat rakentavat seurakuntaa
- Vapaaehtoistoiminnan merkitys vahvistuu ja vastuunkantajien määrä lisääntyy

Keinot:

- Organisoidaan vapaaehtoistyö uudelleen keskitetty – hajautettu -toimintamallia käyttäen
- Tehdään yhteistyötä muiden toimijoiden kanssa
- Hyödynnetään uusia työvälineitä, erityisesti internetiä
- Rekrytoidaan aktiivisesti ihmisiä, jotka tahtovat tehdä hyvää ja etsivät seurakuntayhteyttä
- Annetaan tilaa erilaisille tavoille tarvittaen ja rakentaa seurakuntaa
- Rakennetaan vapaaehtoistoiminnalle olohuone kasvotusten kohtaamiseen ja yhteisöllisyyden vahvistamiseen
- Tiedostetaan, että vapaaehtoistoimijoiksi tullaan monien eri väylien kautta
- Luodaan organisoidulle vapaaehtoistoiminnalle uusi brändi ja imago
- Nostetaan seurakuntalaislähtöisyys vapaaehtoistoiminnan keskiöön

Yhtymän yhteiset palvelustrategiat

Oulun seurakuntayhtymälle laaditaan yhteiset palvelustrategiat, jotka käsitellään yhteisessä kirkkovaltuustossa loppuvuodesta 2010. Seurakuntayhtymä tukee seurakuntien perustehtävää tuottamalla keskitetysti asiantuntijapalveluja ja hoitaa sille kuuluvia lakisääteisiä tehtäviä.

- Oulun seurakuntayhtymä on kirkollinen palvelukeskus, joka palvelee tasavertaisesti laajentuneen yhtymän seurakuntia, tuottaa palveluja myös muille seurakunnille sekä toimii aktiivisesti kokonaiskirkon prosesseissa.
- Voimme tarjota palveluja hiippakunnallisena ja kokonaiskirkon tavoitteita tukevana palvelukeskuksena

Palvelustrategian ydinlinjauksiksi tullaan ehdottamaan mm. seuraavia asioita. Palvelustrategia muodostetaan toiminnoittain/asiantuntija-alueittain. Selkeytetään nykyisten palveluyksiköiden ydintehtäviä ja rooleja. Voimavarat mitoitetaan palvelustrategiassa sovittujen ydintehtävien ja erikseen budjetoitujen tehtävien mukaisesti. Palvelustrategian rakentamisesta ja sen käytäntöön viemisestä vastaavat palveluyksiköt. Työhön osallistuvat seurakuntien / palveluyksiköiden nimeämät vastuuhenkilöt.

- Strategisena tavoitteena on,
 - kustannustehokkuuden parantaminen
 - ydintehtävien ja roolien selkeyttäminen
 - palveluiden organisointi ja johtamisjärjestelmä rakennetaan laajentuvan yhtymän tarpeita vastaavalla tavalla
 - johtokuntien rooleja tarkennetaan siten, että ne keskittyvät toiminnan suunnitteluun ja arviointiin.
 - laaja-alaista osaamista ja uudistumista tukevan toimintakulttuurin kehittäminen.

Seurakunnallinen toiminta

Suunnittelukauden 2011 - 2013 haasteet ja painopistealueet

Oulun seurakunnat ovat sopineet suunnittelukaudelle 2011 - 2013 yhteiset painopistealueet yhtymän yhteisen strategian mukaisesti. Yhtymän strategia liittyy suunnitelman myös koko kirkon strategiaan päämääräin. Suunnittelukauden ensimmäiselle vuodelle on asetettu seuraavat yhteiset tavoitteet:

Keskeiset tavoitteet vuodelle 2011

1. Kirkon jäsenyyden vahvistaminen luomalla toiminnan ja viestinnän kautta myönteistä mielikuvaa Oulun seurakunnista. Tässä on keskeistä mm. verkostoituminen eri yhteistyötahojen kanssa.

2. Jumalanpalveluselämän kehittäminen. Tavoitteena on sekä kävijämäärän nostaminen että jumalanpalveluselämän monipuolistaminen ja rikastaminen. Kehittämisen painopiste on kussakin seurakunnassa, mutta samalla vahvistetaan seurakuntien yhteisiä jumalanpalvelustapahtumia. Kirkkomusiikkia ja kirkollisia toimituksia kehitetään osana jumalanpalveluselämää.

3. Toiminnallisten strategioiden jalkauttaminen. Toiminnallisten strategioiden projektit päättyvät vuoden 2011 loppuun mennessä. Seurakunnat arvioivat projektit ja laativat suunnitelmat, miten niiden anti jalkautetaan normaalksi toiminnaksi. Toiminta voi olla joko seurakuntiin hajautettua tai yhteiseksi toiminnaksi keskitettyä. Jalkauttamissuunnitelmaa toteutetaan jo vuoden 2011 aikana.

Jokainen seurakunta ottaa omassa toimintasuunnitelmassaan huomioon nämä yhteiset tavoitteet ja johtaa niistä omat konkreettiset tavoitteet ja keinot, miten näihin tavoitteisiin päästään.

Seurakunnat ottavat toiminnassaan huomioon **Herättäjäjuhlat 2011** Oulussa sekä **ympäristödip- lomihankkeen loppuun saattamisen**.

Toiminnallisten strategioiden huomioiminen talousarviossa ja toimintasuunnitelmassa:

Vuoden 2009 ja 2010 talousarvioon ja vuosien 2011 taloussuunnitelmaan on varattu yhdessä hyväksytyjen strategisten suuntaviivojen mukaiseen toiminnallisen strategian toteuttamiseen yhteensä 1.175.000 euron määräraha. Varauksiin vuonna 2011 otetaan määrärahaa strategiasta johdettuihin projekteihin 375 000 euroa ja hankkeista yhteinen kirkkoneuvosto tekee erilliset päätökset.

Strategiaa toteutetaan olemassa olevia voimavaroja uudelleen suuntaamalla. Se ei edellytä henkilöstön lisäämistä. Toimeenpanoa ja seurantaa varten on perustettu operatiiviset toimintaryhmät, joissa on edustus paikallisseurakunnista ja yhteisten seurakuntapalveluiden yksiköstä.

Toiminnalliset strategiat jakaantuvat seuraavasti:

- Lapset, nuoret, perheet
- Nuoret aikuiset
- Diakonia
- Kirkolliset toimitukset
- Vapaaehtoistoiminta.

Eräät hankkeet, jotka ovat alkaneet vuonna 2009 tai 2010, jatkuvat vuonna 2011, ja niille tarvittava määräraha varataan vuoden 2011 talousarvioon.

Muita keskeisiä tavoitteita:

4. Palvelustrategian toteuttaminen: Oulun seurakunnat ja yhtymä kehittävät tulevaisuudessa toimintaansa myös hiippakunnalliseksi ja kokonaiskirkon tavoitteita tukevaksi toimijaksi ja kehittäjäksi sekä palvelukeskukseksi (ns. palvelustrategiatyö jatkuu vuonna 2011)

5. Kirkon yhteishankkeisiin valmistautuminen (kirjuri 1.12.2011, HeTa 2012 - 2017, Oulun It - alueen laajeneminen)

6. Oulun seudun monikuntaliitoshankkeen seurakuntien kanssa yhdessä valmistautuminen vuoden 2013 liittymistä varten.

Oulun seudun monikuntaliitoksen johdosta tapahtuvaa seurakuntien liittymistä Oulun ev.-lut. seurakuntayhtymään suunnitellaan ja toteutetaan yhdessä liittyvien seurakuntien kanssa siten, että 1.1.2013 seurakunnat ovat valmiita liittymään seurakuntayhtymään ja seurakuntayhtymässä on valmiudet ottaa liittyvien seurakuntien hallinto ja talous sekä perussäännössä yhtymälle määrätyt tehtävät hoidettavaksi.

Yhdistyminen on haasteellinen myös taloudellisesti, sillä laman seurauksena yhtymän talous on kääntynyt negatiiviseksi. Yhtymään liittyvien seurakuntien veroprosentit ovat korkeampia kuin Oulun nykyisten seurakuntien veroprosentti. Mikäli yhtymän veroprosentti pidetään 1,25 %:ssa vuonna 2013, yhteinen alijäämä on näillä näkymin noin 700 000 euroa. Liittymisen yhteydessä seurakuntayhtymän hoitoon tulee noin 50 % lisää toimitiloja.

Liittymisen suunnittelussa huomioidaan:

1. Seurakunnat voivat säilyttää seurakunnallisen elämänsä itsenäisyyden ja omanlaatuisuuden (oma seurakuntaidentiteetti).
2. Yhteinen veroprosentti on 1,25
3. Tarvittavat (yhteisesti sovitut) lähipalvelut turvataan.
4. Säännöt uusitaan muuttuneen tilanteen mukaiseksi.
5. Mahdollisesti seurakuntien rajoja tarkastellaan uudessa tilanteessa.
6. Tehtävänkuvaukset ja tehtävien vaativuuden arvioinnit yhdenmukaistetaan.
7. Koko henkilöstöä kohdellaan tasavertaisesti liittymisessä ja muutoksissa. Työntekijät siirtyvät ns. vanhoina työntekijöinä. Henkilöstösuunnittelussa on kartoitettu, että tulevina vuosina vapautuu paikkoja mm. eläkeiän saavuttamisen kautta, joten on edellytyksiä sijoittaa henkilöstö taloudellisesti ja inhimillisesti kestäväällä tavalla. Henkilöstöltä edellytetään vastavuo-roisesti muutoshalukkuutta ja joustavuutta. Nimike ja tehtävänkuvaukset voivat muuttua.
8. Erityisen tärkeää on hyödyntää henkilöstön eläköitymiset ja tukea henkilökunnan siirtymistä tehtävästä toiseen sekä seurakunnasta ja yksiköstä toiseen.
9. Seurakuntayhtymän tilojen käyttöä on entisestään tehostettava ja vähällä käytöllä olevista tiloista luovutaan.
10. Samaan aikaan tapahtuvat kirkon yhteishankkeet.

YLEISPERUSTELUT

Väkiluvun kehitys

Oulun evankelis-luterilaisten seurakuntien jäsenmäärä oli vuoden 2009 lopussa 111 873. Seurakuntalaisten määrä kasvoi edellisestä vuodesta 413 hengellä. Koko kaupungin väkiluku on 139 151. Kirkkoon kuuluvien osuus laskee runsaan prosenttiyksikön verran, mutta on edelleen valtakunnan keskitasoa korkeampi eli 80,40 %. Valtakunnallinen keskiarvo on 79,7 %.

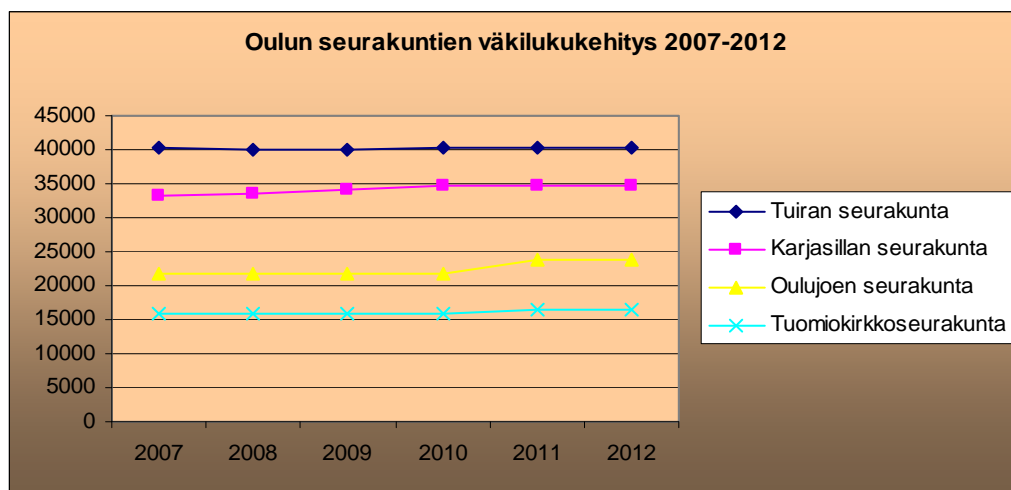
Kirkosta eroaminen vähentyi 16,5 % vuonna 2009 koko Suomessa, Oulussa vähennys oli 21 %. Vuonna 2008 kirkosta erosi Oulussa 1 952 ja vuonna 2009 1 536 henkeä. Elokuun loppuun mennessä vuonna 2010 kirkosta eronneita on 786 henkeä kun vastaavana ajankohtana 2009 eronneita oli 820. Lokakuussa 2010 kirkosta eroaminen koko maassa ja myös Oulussa nousi voimakkaasti.

1. Oulun kaupungin kasvavat asuinalueet huomioidaan toiminnan suunnittelussa.
2. 1.1.2011 Yli-lin seurakunta liittyy Oulujoen seurakuntaan.
3. 1.1.2013 Haukiputaan (16 114 jäsentä), Kiimingin (11 465 jäsentä) ja Oulunsalon (8 864 jäsentä) seurakunnat liittyvät Oulun ev.-lut. seurakuntayhtymään.

Taulukko 1: Oulun seurakuntien väkiluku 31.12.

Seurakunta	2007	2008	2009	31.8.10	2011*	2012*
Tuiran seurakunta	40 304	40 063	39 934	40 244	40 200	40 200
Oulujoen seurakunta	21 709	21 793	21 699	21 620	23 800	23 800
Tuomiokirkkoseurakunta	15 991	15 943	15 999	15 894	16 400	16 400
Karjasillan seurakunta	33 381	33 661	34 249	34 626	34 600	34 600
YHTEENSÄ	111 385	111 460	111 873	112 384	115 000	115 000

*Ennusteita



Yleinen taloudellinen tilanne:

Vuoden 2008 lopulla alkanut talouden taantuma näyttää väistyneen, mutta talouden elpymiseen suhtaudutaan vielä varovaisesti. Suomen ulkomaanvienti on lisääntynyt kuluvan vuoden aikana, mutta monilla suurillakin valtioilla talousongelmat jatkuvat taikka ne ovat jopa lisääntyneet viime aikoina. Viennistä riippuvaisena maana maailmantalouden heilahtelut koetaan voimakkaasti juuri Suomessa.

Työllisyystilanne on kehittynyt ennusteita paremmin ja kuluttajat ovat hyvin luottavaisia Suomen talouden kehitykseen.

Taulukko 2: Keskeisiä ennustelukuja:

Suomi, ennusteita	2009	2010e	2011e
BKT:n kehitys, %	-7,8	2,0	3,0
Viennin kehitys, %	-24,3	5,5	4,6
Ansiotasoindeksi, %	3,9	2,8	2,5
Inflaatio %	0,0	1,5	2,5
Työttömyys %	8,2	8,6	8,2

Seurakuntayhtymän taloudellinen asema:

Oulun seurakuntayhtymän tulos oli vuonna 2009 0,23 milj. €. Se laski edellisestä vuodesta runsas 4 milj. €. Vuonna 2010 tulos on alijäämäinen 2 milj. €. Syynä on verotulojen, etenkin yhteisöverotulojen romahdus 18 % eli 0,9 milj. € vuodesta 2008 vuoteen 2009. Yhteisöverotulot ovat kasvaneet vuoden 2010 aikana vain 2 % edellisen vuoteen verrattuna. Koko maassa kasvu on ollut suurempi.

Taulukko 3: Oulun seurakuntayhtymän talouden keskeisiä tunnuslukuja:

Tunnuslukuja	Oulu Tp 2007	Oulu Tp 2008	Srk:t yht.2009 (koko kirkko)	Srk:t yht. 2009 (Oulun hiippakunta)	Oulu Tp 2009
Omavaraisuus %	92,0	95,8	92,3	92,3	96
Rahavarojen riittävyys pv	484	406	221	221	365
Lainat/jäsen euroa	0	0	17	17	0
Vuosikate €/jäsen	15,1	15,4	19		14,3
Toimintatuotot toimintakuluista, %	15,1	15,4	14,4	13,0	14,1
Vuosikatteen osuus poistoista, %	374,0	321,48	117		144,7

* Eliminoitu Asunto Oy Oulun Sonaatti.

Vaikka Oulun seurakuntayhtymän talous on edelleen vahva, tulevina vuosina on varauduttava huomattavasti heikompaan talouskehitykseen. Näillä näkymin seurakuntayhtymä tulee tekemään alijäämää ainakin vuosina 2010 ja 2011.

Nouseminen lamaa edeltäneelle tasolle kestää vuosia sekä maailmanlaajuisesti että kansantaloudellisesti. Jos verotulojen kasvu jää heikoksi epävarman taloustilanteen ja kirkosta eroamisen vuoksi, ja menot kasvavat kiihtyvästi tuloja nopeammin, seurakuntayhtymän talous ei ehkä palaakaan lamaa edeltäneelle tasolle. Seurakuntayhtymän toimintakulut ovat kasvaneet viime vuosina 7-10 % vuodessa ja ovat edelleen kasvussa. Verotulot kasvavat 2 % vuodessa. Menot on sopeutettava tulojen hitaampaan kasvuun. Haukiputaan, Kiimingin ja Oulunsalon seurakuntien liittyminen seurakuntayhtymään lisää sopeuttamistarvetta.

Veroennusteet:

Tämänhetkisten arvioiden mukaan kirkollisverotilitykset laskevat vuonna 2010 noin yksi prosenttia. Oulun seurakuntayhtymässä kirkollisverotulot tammi-syyskuussa 2010 pysyivät ennallaan, kun ne koko kirkossa vastaavana ajankohtana laskivat 1,5 % edellisen vuoden vastaavaan ajankohtaan verrattuna. Oulun seurakuntayhtymän yhteisöverotulot kasvoivat vastaavana ajankohtana 2,6 %. Vuonna 2010 kirkon saamien yhteisöverotulojen arvioidaan kasvavan 10 %, joten meillä kasvu on toistaiseksi ollut hitaampaa.

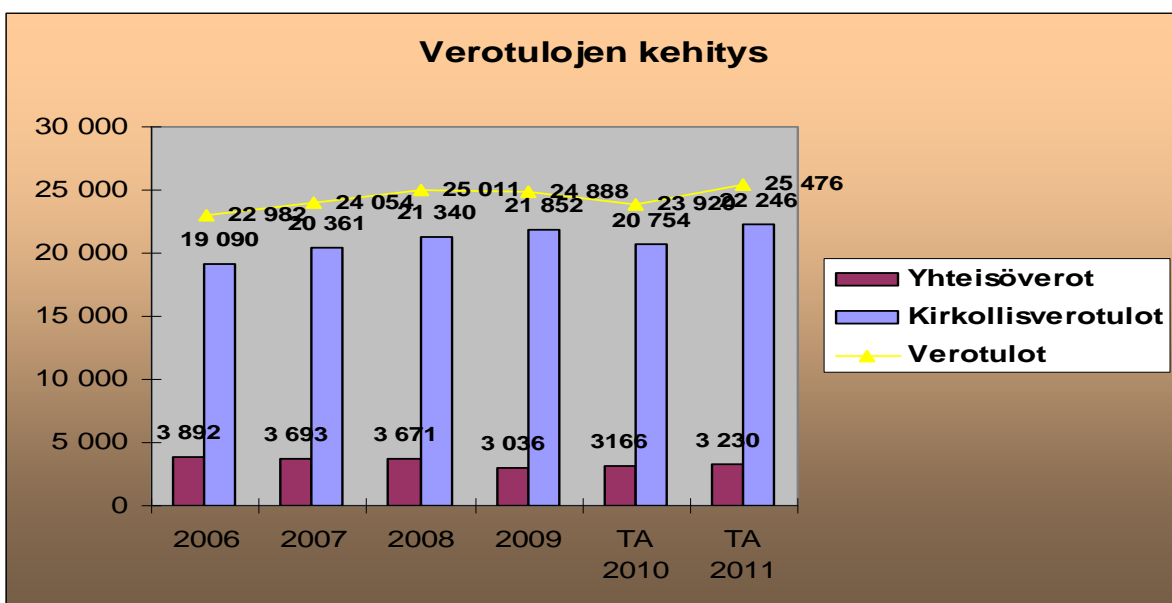
Työttömyys näkyy viiveellä kirkollisverotulojen kehityksessä. Työttömyys ei kasvanut vuonna 2010 niin suureksi kuin ennustettiin. Jäsenmäärän väheneminen näkyy myös viiveellä kirkollisverotulojen kehityksessä, koska eroajat ovat nuoria. Kirkollisverotulojen ennustetaan yleensä kasvavan noin 2 % vähemmän kuin kunnallisverotulojen kirkosta eroamisen vuoksi.

1. Vuodelle 2011 perusvähennystä on esitetty nostettavan 2200 eurosta 2250 euroon, mikä vähentää seurakuntien kirkollisverotuloja yhteensä 7 milj. euroa.
2. Vuosien 2009 - 2011 ajaksi kirkon yhteisöverojen jakoprosentti on nostettu 2,55 prosenttiin ja sitä tarkistetaan uudestaan vuoden 2012 alusta. Yhteisöveron jako-osuudet lasketaan kahden kuluneen vuoden toteutuman mukaan.

Kirkollisverotulojen arvioidaan nousevan 2 % vuonna 2011.

Taulukko 4: Verotulojen kehitys 2006-2011, (1000 €):

	2006	2007	2008	2009	TA 2010	TA 2011
Kirkollisverot	19 090	20 361	21 340	21 852	20 754	22 246
Yhteisöverot	3 892	3 693	3 671	3 036	3 166	3 230
Verotulot yhteensä	22 982	24 054	25 011	24 888	23 920	25 476
Kirkollisverot. muutos %	4,77	6,66	4,81	2,40	-5,02	7,19
Yhteisöverot muutos %	-21,85	-5,11	-0,60	-17,30	4,28	2,02
Verotulot muutos %	0,94	4,66	3,98	-0,49	-3,89	6,51



Talousarvion laadintaperusteet

Talousarvio on laadittu seuraaviin perustein:

1. veroprosentti on 1,25,
2. palkkoja korotetaan kirkon virka- ja työehtosopimuksen 2010 -2012 mukaisesti. Palkankorotuksiin varaudutaan vuonna 2011 keskitetysti alustavasti noin 1,0 prosentilla ja määräraha jaetaan talousarviossa seurakunnille ja palveluyksiköille vasta sen jälkeen, kun palkankorotusten taso on tiedossa. 1,0 % sisältää ns. hava-osuuden,
3. seurakuntien osalta palkkojen, toimintamenojen ja sisäisten menojen osuus jakautuu laskentakaavalla, jossa kiinteä osuus on 30 % ja 70 % jakautuu seurakuntien jäsenmäärän suhteessa,
4. toimintamäärärahaa korotetaan seurakunnissa, palveluyksiköissä ja johdossa 1,5 prosentilla.
5. lisäksi toimintamäärärahaan tulevat toiminnallisten strategioiden projektien tarvitsemat määrärahat, joista päätetään erikseen yhteisessä kirkkoneuvostossa erillisten toimenpideohjelmien perusteella; määrärahaesitys vuodelle 2011 on 375 000 euroa,
6. kiinteistöpalveluille myönnetään erillinen kiinteä määräraha 51.000 euroa vuosikorjauksien suunnitteluun. Kiinteistöjen sisäisiin hoito- ja vuosikorjausvastikkeisiin tehdään 1,5 prosentin korotus neliökohtaisesti. Korkovastike lasketaan kirkkohallituksen ohjeiden mukaisesti eli sisäinen korko on 3 kk:n euribor eli noin 0,5 % vuonna 2011. Uusien tilojen arvo määritetään palovakuutusarvon mukaisesti. Vuonna 2012 sisäisten vuokrien laskutusperusteeksi otetaan Varaajan osoittaman tilojen todellinen käyttöaste,
7. muihin sisäisiin menoihin tehdään 1,5 prosentin korotus. Niiltä osin kuin sisäiset tulot kattavat joillakin yksiköillä heidän menojaan, näille menoilta ei myönnetä erillistä määrärahaa.
8. investoinneista ja niiden rahoituksesta päätetään tapauskohtaisesti erikseen. Yli 10.000 euron hankinnat esitetään talousarvion investointiosaan (ns. aktivointiraja). Seurakuntayhtymä tekee kaikki yli 15 000 euron aktivoitavat hankinnat (koneet, laitteet, kalusteet, ATK-järjestelmät) ja perushankinnat,
9. viestintäpalvelujen talousarviossa seurakuntalehti Rauhan Tervehdys -lehden tilaamisesta jokaiseen talouteen seurakuntayhtymän toiminta-alueella aiheutuvat kustannukset hyväksytään todellisten kulujen mukaan, mahdolliseen hinnannousuun varaudutaan ns. varauksissa,
10. kirkon keskusrahaston myöntämä Oulujoen sekä Ylikiimingin ja Yli-lin seurakuntien yhdistymisavustus vuoden 2011 osalta osoitetaan täysimääräisenä Oulujoen seurakunnalle,
11. kirkon lähetysjärjestöille ja kirkon Ulkomaanavulle kansainväliseen diakoniaan varataan 2 % kirkollisverotuloista, kotimaan kohteille erillinen määrärahavaraus.

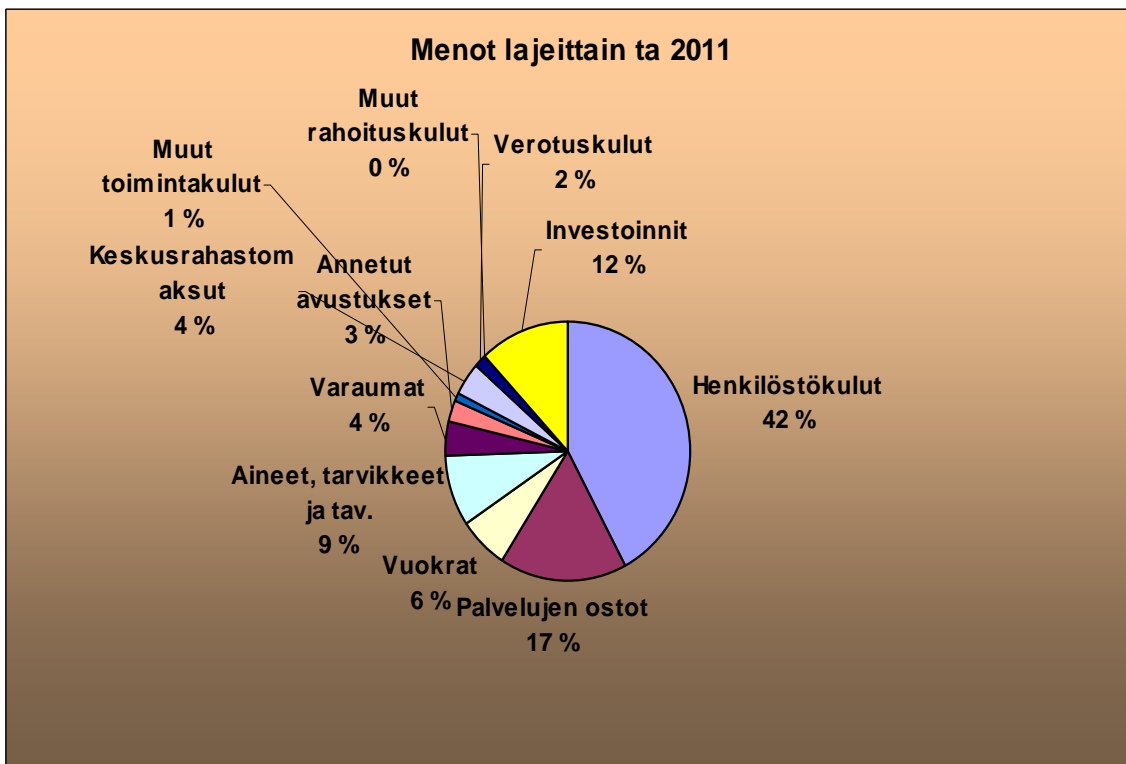
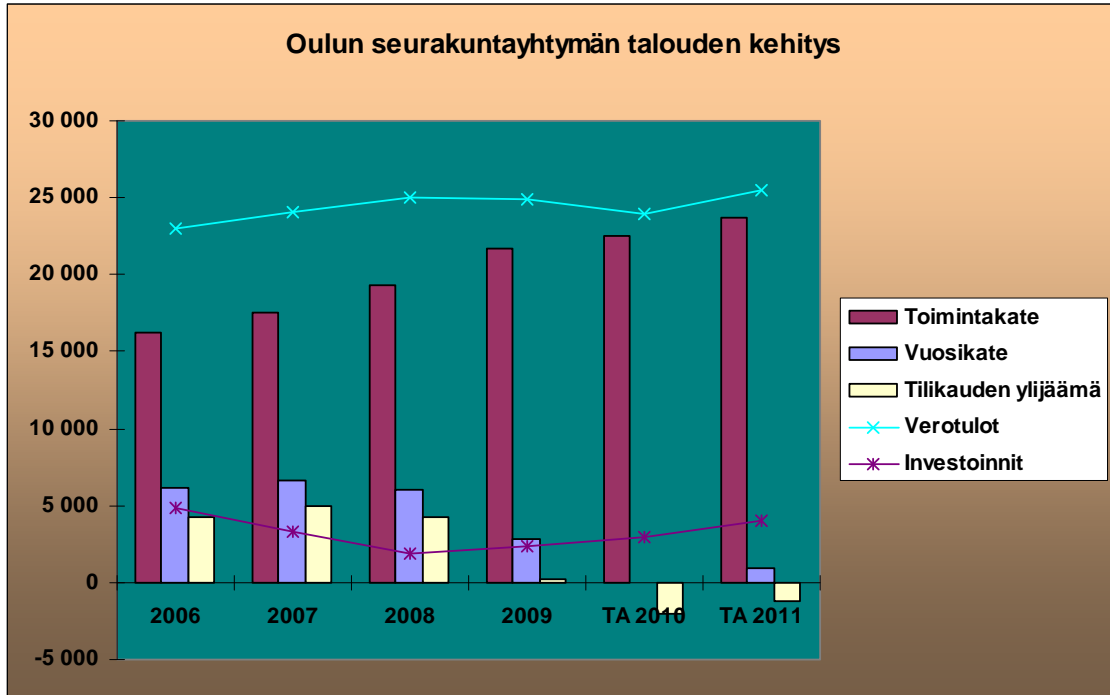
Taloutta tasapainotetaan vv. 2010 – 2013 mm. seuraavin keinoin:

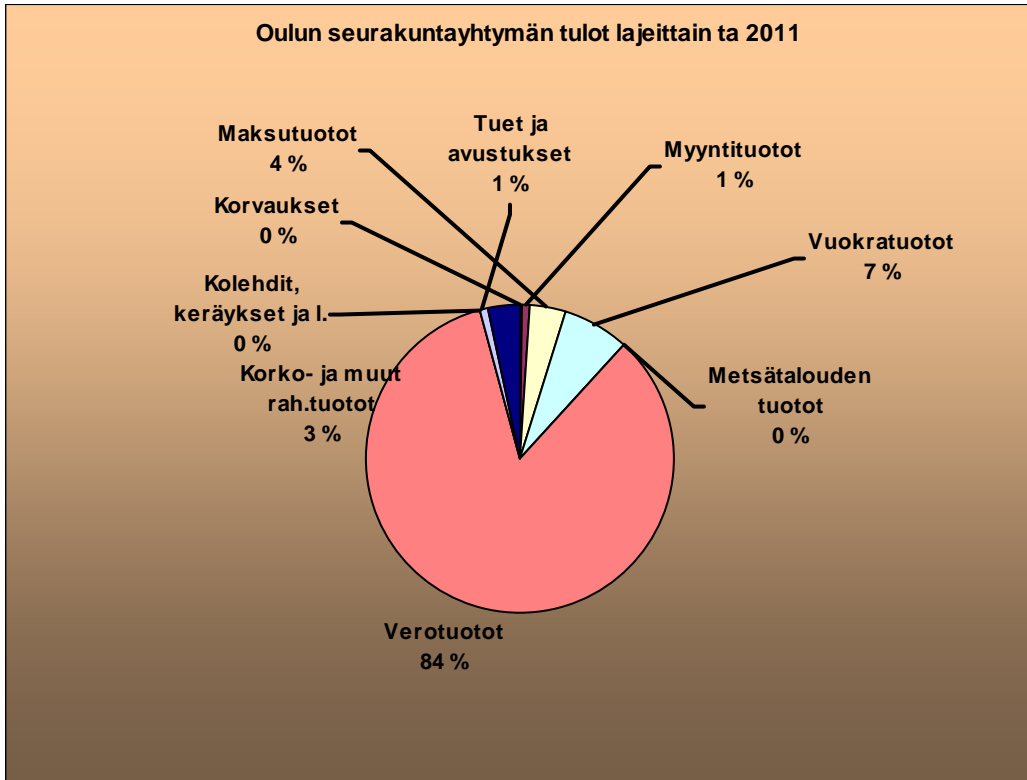
12. Toimintaympäristön muutosten aiheuttamiin uusiin toiminnallisiin tarpeisiin varaudutaan joko olemassa olevia voimavaroja uudelleen kohdentamalla ja virka- ja toimirakenteen kehittämällä.
13. Uusia virkoja ja toimia ei perusteta.
14. Avoimeksi tulevia virkoja ja toimia on tarkasteltava ennen niiden auki julistamista. Kirkkohera/yksikön johtaja valmistelee asian johtoryhmän käsittelyä varten. Nimikkeitä ja tehtäväkuvauksia voidaan muuttaa tarpeita vastaavasti.
15. Eläköityminen kartoitetaan sekä Oulun seurakuntayhtymässä että seurakunnissa, jotka liittyvät Oulun seurakuntayhtymään 2011-2013. Toimintoja suunniteltaessa otetaan selvitys huomioon sekä henkilöstö sijoitetaan taloudellisesti ja inhimillisesti kestävällä tavalla.
16. Helpotetaan työntekijöiden joustavampaa liikkuvuutta seurakuntien ja yksikköjen rajojen yli, mikä saattaisi vähentää sijaismäärärahoja koko yhtymässä. Se seurakunta tai yksikkö, joka "antaa" sijaisen käyttöön toiseen seurakuntaan tai yksikköön, saa siltä osin sisäisiä tuloja ja vastaavasti sisäinen kustannus on pienempi kuin ulkopuolelta otettavan sijaisen kustannukset "vastaanottavassa" seurakunnassa tai yksikössä.

17. Palkattomia virkavapauksia tai työlomia voidaan myöntää. Sijaisten ottaminen vaatii erityistä harkintaa. Työjärjestelyt pyritään hoitamaan ensisijaisesti sisäisin järjestelyin.
18. Tutkitaan työskentelyprosessit ja it - ohjelmien hyödyntämismahdollisuudet, jotta voidaan löytää uusia toimintatapoja, jotka vähentävät työn kuormittavuutta, mutta nostavat työn tuottavuutta.
19. Sijaisten ja määräaikaisten työntekijöiden määrää vähennetään. Vuosilomansijaisia voidaan ottaa vain erittäin painavasta syystä. Keskitetään lomiam, mikäli se ei tuota haittaa toiminnalle ja se tuottaa kustannussäästöjä.
20. Ylitöiden tekemistä rajoitetaan.
21. Harkinnanvaraisen henkilökohtaisen lisän käyttöönottoa siirretään siihen saakka, kun on saatu tarpeellista tietoa henkilökohtaisen työpanoksen vaikutuksesta palkkaukseen sekä organisaatio, esimiehet ja muu henkilöstö on riittävästi koulutettu harkinnanvaraisen henkilökohtaisen lisän käyttöönottoa varten.
22. Tilojen käyttöä tehostetaan ja vähällä käytöllä olevat kiinteistöt ja muut toimitilat otetaan tarkempaan tarkasteluun. Harkitaan laitettavaksi osa vähäisellä käytöllä olevista tiloista kiinni joko kokonaan tai osittain hiljaisemmiksi ajoiksi. Selvitetään tilojen osittaiskäyttömahdollisuutta ja vuokrausmahdollisuuksia.
23. Voidaan harkita vähäisellä käytöllä olevista vuokratiloista ja omista tiloista luopumista. Viimeistään kiinteistöjen peruskorjaushankesuunnitelmissa esitetään mahdolliset luopumiset. Vähällä käytöllä olevilla kiinteistöillä ei tarkoiteta kirkkoja ja kappeleita.
24. Jo hankittujen ohjelmistojen ja laitteiden käyttöä tehostetaan. Uusien ohjelmien ja laitteiden hankintoja siirretään myöhempää ajankohtaan tehtäväksi, ellei uusi ohjelma tai laite selvästi nosta työn tuottavuutta ja sen avulla voidaan jättää mm. toimia ja virkoja täyttämättä tai uusia virkoja perustamatta.
25. Organisaation sisäisiä prosesseja uudistetaan tehokkaammiksi, mm. harkitaan hankintatoimen edelleen keskittämistä, lisätään oman konsernin palvelujen käyttöä, kehitetään logistiikkaa, harkitaan asiakaspalvelupisteiden edelleen keskittämistä, lisätään tietotekniikan hyväksikäyttämistä asiakaspalvelussa sekä keskitetään ns. palvelukokonaisuuksiin kuulumattomat tehtävät eri yksiköistä yhteen tai korkeintaan kahteen yksikköön (ns. virasto- ja tilapalvelut).
26. Tavara- ja palveluhankintoja harkitaan entistä tarkemmin. Mikäli toimintaa ei tarvita joka päivä aamusta iltaan ja vuoden läpi joka kuukausi, palvelujen ostaminen tarvittaessa on usein taloudellisesti edullisempaa kuin oman henkilöstön palkkaaminen.
27. Investoinnit perustuvat tarkkoihin toiminta- ja tarvetilastoihin. Kone- ja laiteinvestoinneissa ollaan entistä pidättyvämpiä. Investointitaso pidetään voimavarojen puitteissa (vuosikate on nettoinvestoinnit).
28. Koko yhtymässä käydään läpi eri työskentelyprosessien määrät ja toimintatavat kaikilla työaloilla ja henkilöittäin sen arvioimiseksi, onko henkilökunnan määrä sopiva nykyiseen jäsenmäärään taikka työmäärään nähden. Tarkastelun tulosten perusteella laaditaan henkilöstön asema ja oikeudet huomioiden suunnitelma eläköitymisen hyödyntämiseksi koko yhtymässä. Tarkastelu on erityisen tärkeää nyt, kun Oulun seurakunnat ovat lisääntymässä sekä kappalemäärältään että henkilömäärältään.

Tuloslaskelmaosa

Verotulo prosentti pidetään ennallaan 1,25 %. Kirkollisvero- ja yhteisöverotulojen arvioidaan kasvavan kaksi prosenttia.





TULOSLASKELMA TP 2009 - TS 2013

TULOSLASKELMA	TP 2009	TA 2010	TA 2011	MUUTOS %	TS 2012 1 000 €	TS 2013
Korvaukset	139 846,40	113 500	109 174	-3,8	110	
Maksutuotot	1 396 601,87	1 322 415	1 322 798	0,0	1 336	
Vuokratuotot	1 845 536,01	1 976 460	2 038 522	3,1	2 059	
Metsätalouden tuotot	342,00	60 000	60 000	0,0	61	
Kolehdit ja muut keräystuotot	105 122,66	39 330	32 200	-18,1	33	
Tuet ja avustukset	121 495,25	60 200	65 820	9,3	66	
Muut toimintatuotot	23 832,68	1 700	3 700	117,6	4	
TOIMINTATUOTOT YHT.	3 632 776,87	3 573 605	3 632 214	1,6	3 669	
TOIMINTAKULUT						
Henkilöstökulut						
Palkat ja palkkiot	-10 588 075,51	-10 318 057	-10 571 614	2,5	-10 677	
Henkilösivukulut	-3 355 122,39	-3 366 308	-3 332 433	-1,0	-3 366	
Henkilökulujen oikaisuerät	163 924,95	0	-1 500		-2	
Palvelujen ostot	-5 476 709,94	-5 428 985	-5 695 769	4,9	-5 753	
Vuokrat	-2 156 806,38	-1 296 566	-2 125 012	63,9	-2 146	
Aineet,tarvikkeet, tavarat					0	
Ostot tilikauden aikana	-2 834 462,90	-4 447 458	-4 432 088	-0,3	-4 476	
Avustukset	-953 631,39	-960 470	-887 770	-7,6	-897	
Muut toimintakulut	-186 161,14	-256 466	-278 121	8,4	-281	
TOIMINTAKULUT YHT.	-25 387 044,70	-26 074 310	-27 324 308	4,8	-27 598	
TOIMINTAKATE	-21 754 267,83	-22 500 705	-23 692 094	5,3	-23 929	
Verotulot	24 888 279,90	23 920 000	25 476 000	6,5	26 622	
Verotuskulut	-503 661,59	-525 000	-540 000	2,9	-556	
Keskusrahastomaksut	-1 375 231,50	-1 411 100	-1 430 600	1,4	-1 459	
Toiminta-avustukset	144 116,00	115 482	186 951	61,9	34	
Rahoitustuotot ja -kulut						
Korkotuotot	1 209 133,45	401 200	970 000	141,8	970	
Korkokulut	-38 630,14					
Muut rahoituskulut	277 697,76	-25 400	-25 500	0,4	-25	
Rahoitustuotot ja -kulut yht.	1 448 201,07	375 800	944 500	151,3	945	
VUOSIKATE	2 847 436,05	-25 523	944 757	-3801,6	1 657	
Poistot ja arvonalentumiset						
Suunn.mukaiset poistot	-1 967 843,82	-2 099 999	-2 138 200	1,8	-2 181	
Satunnaiset tuotot ja kulut	-696 440,19	0	0			
TILIKAUDEN TULOS	183 152,04	-2 125 522	-1 193 443	-43,9	-524	
Poistoeron lis.(-)tai väh.(+)	42 046,98	42 050	42 050	0,0	42	
Tilikauden yli-/alijäämä	225 199,02	-2 083 472	-1 151 393	-44,7	-482	

RAHOITUSLASKELMA TP 2009 – TS 2013

RAHOITUSLASKELMA	TP 2009 €	TA 2010 €	TA 2011 €	MUUTOS %	TS 2012 1 000 €
Varsinainen toiminta ja investointien kassavirta					
Tulorahoitus					
Vuosikate	2 847 436,05	-25 523	944 757	-3 802	1 657
Satunnaiset erät	-696 440,19				
Tulorahoitus	2 150 995,86	-25 523	944 757	-3 802	1 657
Investoinnit					
Investointimenot	-4 591 680,96	-6 495 000	-3 967 000	-39	-14 413
Rah.osuudet investointeihin	0,00	0	0		
Pys.vastaavien myyntitulot	2 253 568,00	0	0		
Investoinnit	-2 338 112,96	-6 495 000	-3 967 000	-39	-14 413
Varsinainen toiminta ja investointien kassavirta	-187 117,10	-6 520 523	-3 022 243	-54	-12 756
Rahoitustoiminnan kassavirta					
Antolainojen muutokset					
Lainakannan muutokset					
Muut maksuvalmiuden muutokset					
Toimeksiant.var.ja po:n muut	-9 326,71				
Pitkäaik.saamisten muutos	1 360 312,51				
Lyhytaik.saamisten muutos	-626 928,51				
Korott.pitkä-ja lyhytaik.muu	-307 711,67				
Rah.toiminnan nettokassavirta	229 228,52	-6 520 523	-3 022 243	-54	-12 756
RAHAVAROJEN MUUTOS	-229 228,52	0	0	0	0

Investointiosa

Investointikohde	Kustannusarvio	TOT 30.9. 2010	TS 2011	TS 2012	TS 2013
A. Rakentamisvaiheessa olevat					
Vanha pappila peruskorjaus vaihe II	3 418 000	1 830 000	1 588 000		
Myllyojan srktalo sadevesijärjestelmän ja vesikatteen uusiminen	500 000	46 000	454 000		
Karjasillan kirkko urkujen uusiminen	765 000	100 000	200 000	465 000	
Turvajärjestelmien integraatio	600 000		150 000	150 000	150 000
Tuomiokirkko sakastin ylähuoneen kunnostus	50 000		50 000		
Oulujoen pappila kalusteiden hankinta	65 000		65 000		
Intiön Vanha kappeli kellotornin rakentaminen	80 000	20 000	60 000		
B. Suunnitteluvaiheessa olevat					
	Kustannusarvio	TOT	TS 2011	TS 2012	TS 2013
Rokuan leirikeskus peruskorjaus vaihe I	4 650 000	112 000	100 000	3 438 000	1 000 000
Isokatu 17 peruskorjaus/uudisrakennus	15 000 000	75 000	500 000	9 000 000	5 425 000
Ylikiimingin vanha pappila peruskorjaus	1 630 000	50 000	350 000	1 230 000	
Tuomiokirkko urkujen huolto	250 000		250 000		
Rokuan leirikeskus peruskorjaus vaihe II	3 000 000				
C. Hankesuunnitteluvaiheessa olevat					
	Kustannusarvio	TOT	TS 2011	TS 2012	TS 2013
Oulujoen kirkko lv-järjestelmän uusiminen	300 000		30 000		
Ylikiimingin kirkko lämmitysjärjestelmän uusiminen	100 000		20 000	80 000	
Tuiran kirkko julkisivujen ja kellotapulin korjaus	150 000				40 000
Tuomiokirkko julkisivurappauksen korjaus	500 000				50 000
Oulujoen pappila peruskorjaus	500 000				50 000
Karjasillan kirkko muutostyöt	1 250 000	155 000		50 000	300 000
Ylikiimingin kirkko aluevalaistus ja sankarihautausmaan kunnostus	450 000				
Juuman leirikeskus keittiön peruskorjaus	240 000				
D. Tarveselvitysvaiheessa olevat					
	Kustannusarvio	TOT	TS 2011	TS 2012	TS 2013
Rajakylä/Pateniemi toimitilojen kehittäminen	3 100 000				
Ritaharjun toimitilat uudisrakennus	5 000 000	50 000			
Intiön kappeli peruskorjaus	2 900 000				
Pyhän Tuomaan kirkko peruskorjaus	2 500 000				
Öbergin talo peruskorjaus/kehittäminen	3 500 000				
Hietasaaren leirikeskus peruskorjaus/kehittäminen	2 000 000				
Oulujoen hautausmaa, vainajien säilytystila	370 000				10 000
Oulujoen hautausmaa, huoltorakennus	845 000				20 000
Intiön huoltoalueen peruskorjaus ja hautausmaan valaistuksen peruskorjaus	2 500 000				

F. Kone-, laite-, ja muut investoinnit					
Levyjärjestelmän laajennus(atk)	20 000		20 000		
Pakettiauton vaihto	30 000		30 000		
Bobcat 185 vm 2005 vaihto	70 000		70 000		
Bobcat 135 vm 2006 kaivuriosan vaihto	30 000		30 000		
Toimintainvestoinnit yhteensä					
Kaikki yhteensä	56 363 000		3 967 000	14 413 000	7 045 000

Investoinneista ja niiden rahoituksesta päätetään tapauskohtaisesti erikseen.

Toimintasuunnitelmaa koskevat toimivallan hajauttamisen rajaukset ja talousarvion sitovuustaso

Toimivallan hajauttamisen rajaukset

1. Toimivallan hajauttamisella ei muuteta kirkkolaista tai kirkkojärjestyksestä, virka- ja työehtosopimuksesta tai muista säännöksistä johtuvia toimivaltasuhteita.
2. Uusien työntekijöiden palkkaamisessa sovelletaan käytäntöä, jossa yhteinen kirkkovaltuusto perustaa vakinaisen viran tai työsuhteen seurakuntayhtymän palvelukseen ellei kirkkojärjestyksestä muuta seuraa. Työsopimussuhteet solmitaan aina seurakuntayhtymän nimissä. Uusi virka- tai työsuhde sijoitetaan tiettyyn seurakuntaan, jossa valintaprosessi tapahtuu. Yhteinen kirkkoneuvosto tekee valintapäätöksen täytettäessä uutta virkaa tai työsuhdetta seurakuntayhtymässä. Valintaan sisältyy se, että viranhaltija tai työntekijä on velvollinen siirtymään tarvittaessa toisen seurakunnan tai palveluyksikön palvelukseen seurakuntayhtymän sisällä. Siirtäminen on käytössä pääasiassa työvoiman koordinoimiseksi yhtymässä. Henkilö on kuitenkin aina seurakunnan kirkkoherran tai palveluyksikön johdon ja ohjauksen alaisena. Seurakunnat voivat ottaa määräaikaiset työntekijät itsenäisesti. Seurakuntayhtymässä määräaikaiset työntekijät otetaan virka- tai työsuhteeseen joko yhteisen kirkkoneuvoston, yhtymäjohtajan tai palveluyksikönjohtajan päätöksellä.
3. Seurakuntayhtymä vastaa perushankinnoista, seurakunnat ja palveluyksiköt hoitavat täydennyshankinnat määrärahojensa puitteissa. Seurakunnalla ja palveluyksiköllä tulee olla varattuna 2 % edellä mainittuihin täydennyshankintoihin.
4. Yhteinen kirkkoneuvosto päättää perittävistä hinnoista ja maksuista, yhteinen kirkkovaltuusto päättää hautapaikkamaksuista. Sijoituskiinteistöjen maksuista ja vuokrasta päättää yhtymäjohtaja erikseen vahvistettujen rajojen puitteissa.
5. Leirikeskuksista tehdään suoralakutus seurakuntiin ja palveluyksiköihin.
6. Seurakuntayhtymässä toimitaan voimassa olevan henkilöstöohjelman mukaisesti.
7. Käyttötalouden menot kohdennetaan kustannuspaikoittain ja tehtäväalueittain ns. talousarviota tarkemmissa käyttösuunnitelmissa. Seurakuntien ja palveluyksiköiden palkat jaetaan talousarvion valmistelussa kustannuspaikoittain. Kiinteistöjen huoneistoneliöt jaetaan seurakuntien ja palveluyksiköiden käytön mukaisesti.

Talousarvion sitovuus

Seurakunnille ja palveluyksiköille varattu määräraha on siirtomäärärahan luonteinen ja ilman erillisiä päätöksiä vuoden nettotulos - määrärahan säästö tai ylitys - siirretään seuraavalle vuodelle, säästöä ei kuitenkaan siirretä kahden tilinpäätöksen yli. Mikäli kahden tilinpäätöksen jälkeen alijäämää ei ole saatu katettua, niin tällöin ko. yksikössä siirrytään sitovaan määrärahabudjettiin, josta alijäämä on leikattu pois.

Luottamustoimella ja johdolla sitovuustaso on henkilöstömenot ja nettotulos.

HENKILÖSTÖN KEHITTÄMISSUUNNITELMA 2011 - 2013

Henkilöstön kokonaismäärä tulee suunnittelukauden loppupuolella nousemaan huomattavasti seurakuntien osalta uusien seurakuntien liittyessä seurakuntayhtymään. Tukipalveluissa henkilöstön määrä ja henkilöstömenot puolestaan kääntyvät laskuun palveluiden ulkoistamishankkeiden toteutuessa suunnitellun aikataulun mukaisesti. Tulevalla suunnittelukaudella tärkeimpinä henkilöstötyön kehittämisalueina pysyvät työhyvinvoinnin kehittäminen sekä muutoksen ja osaamisen johtaminen. Lisäksi Oulun seurakuntayhtymässä ensimmäisenä käyttöön otettu harkinnanvarainen palkkaus kuuluu kehittämistyön painopisteisiin

Seurakuntayhtymässä otetaan käyttöön yhtymän toimintastrategian huomioiva henkilöstöstrategia. Sen vieminen käytännön toimenpiteiksi varmistetaan henkilöstöohjelman avulla, jolla helpotetaan strategian viemistä seurakuntien ja palveluyksiköiden toiminnan tueksi.

Henkilöstön kehittämistyössä tulee edelleen huomioida seurakuntien väkiluvun, ikärakenteen ja muiden työympäristön muutosten vaikutukset resurssien jaossa. Samanaikaisesti on edelleen karotettava osaamistarvetta ja huolehdittava tiimiesimiesten koulutuksesta sekä työntekijöiden tarkoituksenmukaisesta sijoittelusta, johon liittyy keskeisesti yhtenäinen johtamis- ja toimintatapa seurakunnissa ja palveluyksiköissä.

Seurakuntien ja palveluyksiköiden tuottamat palvelutoiminnot ja niihin liittyvät henkilöstömenot on suhteutettava ennakoivasti seurakuntayhtymän rahoitusmahdollisuuksiin. Tulevina vuosina henkilöstösuunnittelussa on käytettävä aktiivisesti hyväksi seurakuntayhtymän laajentumisen, kirkon kehittämishankkeiden sekä eläköitymisen tuomat mahdollisuudet

Henkilöstön määrä

Työntekijöiden määrän kasvu on painottunut viime vuosina tukipalveluiden tuottamien palveluiden parantamiseen sekä määräaikaisten työsuhteiden vakinaistamiseen. Vuonna 2010 jätettiin kuitenkin ensimmäisen kerran hallintoon liittyviä virkoja ja työsuhteita täyttämättä sekä seurakunnissa että seurakuntayhtymän palveluyksiköissä.

Kokonaisuutena henkilöstön määrän kehitys on Oulussa pysynyt asianmukaisena huomioiden kaupungin koko ja seurakuntalaisten määrä. Vuoden 2011 henkilöstömäärän lisäys koskee Yli-lin seurakuntaliitosta. Tulevalle kehitykselle haasteen tuo seurakuntayhtymän laajentuminen vuonna 2013. Laajentuminen kasvattaa työntekijöiden lukumäärää vajaalla sadalla viralla ja työsuhteella. Tukipalveluiden myynti tulee jatkumaan, jolloin on huomioitava nettomenojen pysyminen nykytasolla. Tukipalveluiden mahdollinen siirtyminen jo suunnittelukaudella osittain myyntipalveluista ostopalveluiksi tuo haastetta varsinkin siirtymäajaksi. Uusien virkojen tai työsuhteiden perustamiseen suunnittelukaudella ei ole tarvetta.

Virat/työsuhteet seurakunnittain ja toimialoitain sisältäen projektityöntekijät 2007 – 2011

	2007	2008	2009	2010	2011
Tuomiokirkko	23	23	24	24	23
Karjasilta	48,5	48,5	50	50	50
Tuira	58	58	56	56	56
Oulujoki	44	44	42	41	45
Yhteiset seurakuntapalvelut	43	43	42	42	42
Hautauspalvelut	13	14	15	15	15
Kiinteistöpalvelut	19	22	20,5	20,5	20,5
Keskusrekisteri	13,5	13,5	13,5	14,5	18
Viestintäpalvelut	4	6	5	5	5
Johto	4	4	4	4	4
Taloushallintopalvelut	7	7	7	7	7
Henkilöstöpalvelut	6	6,5	6,5	5,5	5,5
Tietohallintopalvelut	4	4	4	5	4
Muut/ Emäntäpalvelut	5	6	6	6	6
Yhteensä	292	299	295,5	295,5	301

Virat/työsuhteet, ammattijakautuman kehitys 2008 - 2011

	2008	2009	2010	2011
Teologit	59	60	60	61
Kanttorit	15	16	16	17
Diakonian viranhaltijat	35	34	34	34
Nuorisotyönohjaajat	25	26	26	26
Kirkonpalvelutyöntekijät	22	22	22	22
Toimisto ja hallinto	50	51,5	51,5	53
Lapsityö	39	37	37	39
Hautaustoimen henkilöstö	16	15	15	15
Kiinteistötoimen henkilöstö /leirikeskushenkilöstö	22	20,5	20	20
Muut hengelliset työntekijät	8	8	8	8
Emännät / muut	8	6	6	6
Yhteensä	299	295,5	295,5	301

Virat ja työsuhteet Oulun seurakunnissa (htv)

	1.1.2010 jäsenmäärä (n.)	teo- logi	kantto- ri	diako- nia	nuoriso- työ	lapsi- työ	lähe- tys	srk-mes- tarit	tsto	toimi-tila m ²
Tuomio- kirkko	15991	6	3	3	2	2	0,5	3	2	4863
htv/1000 as		0,37	0,19	0,19	0,13	0,13	0,03	0,19	0,13	
Karjasilta	34249	12	4	7	6,25	11,5	0,75	5	2	8123
htv/1000 as		0,35	0,12	0,20	0,18	0,34	0,02	0,15	0,05	
Tuira	39934	14	5	8,5	7	11	1	6	2,3	8578
htv/1000 as		0,35	0,12	0,21	0,17	0,30	0,03	0,15	0,05	
Oulujoki	23777*	8	4	5	4	17	1	3	1,6	7278
htv/1000 as		0,33	0,13	0,21	0,15	0,71	0,02	0,13	0,07	
Yhteensä	111460	40	16	23,5	19,25	41,5	3	17	7,9	28842

* Oulujoen osalta huomioitu Yli-Ii, 2078 jäsentä

Henkilöstön vaihtuvuus

Eläkeiän vuonna 2011 saavuttaa 10 henkilöä ja tulevina vuosina eläköityminen vaihtelee voimakkaasti vuosittain, mahdollisten osa-aikaeläkkeelle jääntien lisäksi. Vuoteen 2015 mennessä 36 työntekijää saavuttaa eläkeiän. Oulun seurakunnat ja seurakuntayhtymä pyrkivät aktiivisesti järjestämään sellaiset työskentelyolosuhteet työntekijöille, että vaihtuvuus muista syistä minimoituu. Vaihtuvuuden lisääntyessä henkilöstön ikääntymisen myötä, henkilöstön määrä voi taitekohdissa kasvaa, jottei palveluiden taso pääse laskemaan. Tulevien seurakuntaliitoksien tuomia mahdollisuuksia on käytettävä aktiivisesti hyväksi henkilöstöjärjestelyiden osalta.

Osaaminen

Oulun seurakunnissa ja seurakuntayhtymässä osaamisen hallinta- ohjelmiston avulla pystytään määrittelemään tarkemmin työntekijöiden osaamisen taso, vahvuudet sekä mahdolliset heikkoudet, joihin koulutuksen tulee painottua. Lisäksi ohjelmistoa tullaan edelleen aktiivisesti käyttämään rekrytoinnissa, kehitys- ja et-keskusteluissa sekä niihin liittyvässä harkinnanvaraisen palkkauksen toimeenpanossa.

Uuden henkilökohtaisen suoriutumisen ja tehtävän vaativuuden arviointiin perustuvan palkkausjärjestelmän yleisinä tavoitteina on muun muassa parantaa tehtävien sekä niistä suoriutumisen ja palkkauksen vastaavuutta, tukea henkilöstön osaamisen kehittymistä, tavoitteiden asettamista ja niiden saavuttamisen arviointia, kannustaa hyvään suoritukseen sekä vaativampiin tehtäviin haakeutumista ja parantaa seurakuntien ja seurakuntayhtymän kilpailukykyä. Nykyisen sopimuksen mukaisen harkinnanvaraisen palkanosan seuranta ja jatkokehittäminen painottuu vuoteen 2011, jolloin päästään arvioimaan järjestelmän toimivuutta ja tarpeita sen kehittämistyölle.

Lisäksi Oulun seurakuntayhtymä osallistuu vuonna 2009 alkaneeseen julkisen sektorin Tasa-arvoa Palkkaukseen hankkeeseen, joka päättyy vuonna 2011, päärahoittajina toimivat Euroopan sosiaalirahasto ja Sosiaali- ja terveysministeriö.

Koulutus ja perehdyttäminen

Koulutusmäärärahasi vuodelle 2011 varataan 1,2 % seurakuntien ja seurakuntayhtymän palkkasummasta. Siitä 0,8 % varataan seurakunnittain ja palveluyksiköittäin ulkoiseen koulutukseen ja 0,4 % jätetään sisäiseen koulutukseen. Koulutusmääräraha (0,8 %) jaetaan talousarviossa seurakunnittain ja palveluyksiköittäin. Seurakunnilla ja palveluyksiköillä on oikeus ylittää tarvittaessa koulutusmäärärahat toimintamäärärahojensa puitteissa.

Koulutuksien käytännön toteuttaminen tapahtuu seurakunnissa ja seurakuntayhtymässä joustavasti koulutuksien hyväksynnän kuuluessa määrärahojen puitteissa kirkkoheroille ja palveluyksiköiden johtajille. Lisäksi osaamisen hallinta-ohjelmiston myötä toteutuneiden koulutuksien seuranta on helpottunut huomattavasti. Koulutuksen järjestelyiden osalta painotetaan sisäisiä koulutuksia, joita järjestetään yhteistyössä ulkopuolisten palvelutarjoajien kanssa. Myös lähiseurakunnille tarjotaan mahdollisuutta osallistua seurakuntayhtymän järjestämiin koulutustilaisuuksiin ja yhteistyötä tuomiokapitulien kanssa tiivistetään.

Perehdyttäminen tapahtuu suunnitelmallisesti johtavan viranhaltijan nimeämän työntekijän opastuksella hyväksytyn perehdyttämishjeistuksen mukaisesti.

Ammatillinen täydennys- ja jatkokoulutus

Koulutuksista sovittaessa huomioidaan toimintasuunnitelman tavoitteet. Määrärahojen puitteissa tuetaan aktiivisesti työntekijöiden omaehtoista koulutusta, sen liittyessä työntekijän tehtäväkuvaukseen ja työalan kehitysnäkyymiin.

Työnohjaus

Työnohjausjärjestelmää käytetään aktiivisesti 2010 hyväksytyn ohjeistuksen mukaisesti. Työnohjaus on erityisen tärkeää perehdyttämisen jälkeisen työssä, jaksamisen edistämässä, sekä työntekoon liittyvien ongelmien selvittämisessä.

Henkilöstön työhyvinvointi

Henkilöstön työhyvinvointi koostuu hengellisestä, henkisestä, fyysisestä ja sosiaalisesta osiosta. Henkilöstön työhyvinvointi luo edellytyksiä perustehtävän toteutumiselle ja se on jatkuva ja keskeinen kehittämisaikala. Vuonna 2010 toteutettiin koko henkilöstöä koskeva työhyvinvointikysely ja työhyvinvoinnin kehittämistä jatketaan myös tulevina vuosina sen varmistamiseksi, että työntekijöiden työuraa voidaan jatkaa hallituksen ja työmarkkinaosapuolten kirjaamien tavoitteiden mukaisesti. Työhyvinvointia mitataan säännöllisillä tutkimuksilla ja tulosten avulla tehdään jatkuvaa kehittämistyötä seurakunnissa ja palveluyksiköissä. Seuraava suppea työhyvinvoinnin seurantakysely järjestetään syksyllä 2011.

Johtaminen

Kahden jo toteutuneen johtamiskoulutuksen (JET-koulutus) lisäksi koulutusta tulee jatkaa suunnittelukaudella. Lisäksi tiimiesimiehille tullaan järjestämään esimieskoulutusta heidän vastuualueensa kasvaessa. Suunnittelukaudella tulevat uudet seurakunnat, tehtävät ja vastuualueet sekä työntekijöiden vaihtuvuus seurakunnissa ja palveluyksiköissä on tärkeä huomioida suunniteltaessa tulevia koulutuksia.

Johtavat viranhaltijat vastaavat osaamisen hallintaan ja arviointiin liittyvien keskusteluiden sekä tehtäväkuvauskeskusteluiden suorittamisesta, tiimiesimiesten huolehtiessa pääasiassa henkilökohtaisen osaamisen arvioinnista sekä yksittäisten kehityskeskusteluiden että tiimikehityskeskusteluiden käymisestä. Uutena osiona tiimiesimiesten vastuualueeseen tulee varhaisen tuen toiminta. Uudistuksien myötä on keskeistä, että seurakunnissa ja palveluyksiköissä on käytössä yhtenäinen johtamisjärjestelmä ja toiminnan organisoituminen.

Toimintasuunnitelma ja tavoitteet 2011

1. Kirkon yhteishankkeiden tuomien etujen huomioiminen henkilöstön määrässä sekä henkilöstömenoihin tukipalveluiden osalta.
2. Työhyvinvoinnin edistäminen, panostamalla osaamisen kehittämiseen ja esimieskoulutukseen.
3. Seurakuntayhtymän strategiaan pohjautuvan päivitetyn henkilöstöstrategian sekä henkilöstöstrategian tavoiteasetantaan perustuvan henkilöstöohjelman käyttöönotto.
4. Kirkon uuden palkkausjärjestelmän vaatimman osion eli henkilökohtaisen osaamisen ja työsuorituksen arvioinnin paikallinen kehittäminen yhdessä kirkon työmarkkinalaitoksen kanssa.

Toimintasuunnitelma 2012 – 2013

Päivitetään henkilöstön sijoittuminen huomioiden seurakuntayhtymän laajentuminen, toiminnan ja seurakuntalaisten määrä sekä taloudellinen tilanne. Henkilöstön määrää ei kasvateta lukuun ottamatta yhtymään liittyvien seurakuntien tuomaa henkilöstön lisäystä. Huomioiden seurakuntayhtymän kasvun ja kirkon yhteishankkeiden tuomat edut, palveluiden tuottamiseen meneviä henkilöstömenoja suhteessa seurakuntalaisten määrään tullaan vähentämään.

Henkilöstömuutokset 2011

Henkilöstöohjelmassa todetaan: ”Uusien työntekijöiden palkkaamisessa sovelletaan jatkossa käytäntöä, jossa yhteinen kirkkovaltuusto perustaa vakinaisen viran tai työsuhteen seurakuntayhtymän palvelukseen, ellei kirkkojärjestyksestä muuta seuraa. Työsopimussuhteet solmitaan aina seurakuntayhtymän nimissä. Uusi virka- tai työsuhte perustetaan yhteisen kirkkovaltuuston päätöksen mukaisesti tiettyyn seurakuntaan tai palveluyksikköön, jossa valintaprosessi tapahtuu. Valintaan sisältyy se, että viranhaltija on velvollinen siirtymään tarvittaessa toisen seurakunnan tai palveluyksikön palvelukseen seurakuntayhtymän sisällä. Siirtäminen on käytössä pääasiassa työvoiman koordinoimiseksi yhtymässä. Henkilö on kuitenkin aina seurakunnan kirkkoherran tai palveluyksikön johtajan alaisena. Seurakunnat voivat ottaa määräaikaiset työntekijät itsenäisesti virka/työsuhteeseen.”

Seurakuntayhtymän nimiin perustettujen virkojen ja työsuhteiden palkkamäärärahat huomioidaan yhtymän palkkavarauksissa. Niiden virkojen/työsuhteiden osalta, joita on hoidettu seurakunnissa ja palveluyksiköissä aikaisemmin palkkioilla tai palkkavarauksilla, talousarvioon varataan vain lisämääräraha puuttuvien palkkausmenojen kattamiseksi. Seurakuntien ja palveluyksiköiden on lisäksi huomioitava määräaikaisten virkojen ja työsuhteiden palkkamäärärahat omassa talousarviossaan. Palkkavarauksissa uutena osiona on varaus henkilökohtaisen osaamisen ja työsuorituksen arvioinnista saatavaan palkanosaan.

Henkilöstön määrällinen kehittäminen on perusteltava toiminnan ja talouden laadullisilla ja määrällisillä tavoitteilla sekä niiden muutoksilla. Toimintasuunnitelmaan pohjautuen päätetään virkojen/työsuhteiden määräaikaisuuden kesto sekä henkilöstön työpanoksen mahdollinen siirto yli seurakunta- ja toimintarajojen liittyen seurakuntien ja palvelualueiden välisiin yhteistoimintasuunnitelmiin.

Yhteinen kirkkoneuvosto (30.9.2010 § 198) on tehnyt kolmen kohdan linjauksen liittyen vuoden 2013 seurakuntayhtymän laajentumiseen:

1. ennen 1.1.2013 vapautuvat virat ja työsuhteet täytetään määräaikaisina korkeintaan 31.12.2012 saakka. Määräaikaisuussääntö ei koske suoraan hengellisiä virkoja, mutta ne tulee kuitenkin käsitellä johtoryhmässä ennen viran auki julistamista. Hengellisen puolen virkojen vapautuessa virantäytöistä ilmoitetaan yhtymäjohtajalle, jotta näidenkin koordinointi ja kokonaistilanne pysyisi hallinnassa.
2. uusia virkoja ja työsuhteita ei perusteta, ellei niiden tarpeellisuutta ole käsitelty viranhaltijoiden liittymistä valmisteleavassa yhdentymiskokouksessa;
3. ei tehdä sellaisia palkkausratkaisuja, jotka sitovat 1.1.2013 jälkeen palkkauspolitiikassa.

Muutokset viroissa ja työsuhteissa vuonna 2011

Ainoa lisäys virkojen osalta on Oulujoen seurakuntamestarin määräaikainen virka, liittyen viran tehtäväkuvaukseen sisältyvien ostopalveluiden kalleuteen, ei kustannusvaikutuksia.

Oulujoen lähetyssihteerin virka muutetaan määräaikaisesti kokoaikaiseksi (30.6.2012 saakka), tässä muutoksessa huomioidaan Yli-liitos, kustannusvaikutus 30 % viran kokonaispalkasta.

Yhden keskusrekisterin toimistosihteerin määräaikaista työsuhdetta jatketaan yhdellä vuodella. Perusteena seurakuntayhtymän strategiaprosessi ja sen tuloksena syntyvät organisaatiomuutokset.

Keskusrekisterin eläkejärjestelyihin liittyen osa-aikainen Yli-lin talouspäällikkö siirretään yhteen vapaana olevaan toimistosihteerin virkaan ja yksi kokoaikainen keskusrekisterin virka ja yksi osa-aikainen työsuhde hoidetaan sisäisin järjestelyin tai määräaikaisin työsuhtein.

Tulevalla suunnittelukaudella käynnistyvä HeTa-hanke voi tuoda määräaikaisia muutoksia henkilöstömäärään ja/tai henkilöstömenoihin, vaikutusta ei kuitenkaan tässä vaiheessa pystytä arvioimaan.

Palkkavarauksissa vuodelle 2011 huomioidaan koko henkilöstöä koskeva yleiskorotusvaraus, harjennanvaraisen palkkauksen tuoma lisä, varaus Oulujoen lähetyssihteerin osa-aikaisen viran määräaikaisesta muutoksesta kokoaikaiseksi viraksi.

OULUN TUOMIOKIRKKOSEURAKUNTA

Suunnittelukauden 2011 - 2013 haasteet ja painopistealueet

Suunnittelukauden toiminnan painopisteet nousevat alla olevan vuoden 2011 strategisten tavoitteiden mukaisesti. Strategia liittyy koko kirkon yhteisiin päämääriin.

Keskeiset tavoitteet vuodelle 2011

1. Kirkon jäsenyyden vahvistaminen luomalla toiminnan ja viestinnän kautta myönteistä mielikuvaa tuomiokirkkoseurakunnasta.
 - Kehitetään cafe kryptan toimintaa.
 - Ihmisten elämän taitekohtien huomioiminen toiminnassa.
 - Elinympäristön kokonaisvaltainen huomioiminen toiminnassa.
 - Pidetään aktiivisesti yllä yhteyttä tiedotusvälineisiin.
 - Lähetetään vuosittainen kirje koteihin. Kirje sisältää tuomiokirkon tapahtumakalenterin.

2. Jumalanpalveluselämän kehittäminen
 - Rikastutetaan jumalanpalveluselämää teemajumalanpalveluksilla
 - Otetaan vapaaehtoisia aktiivisesti toteuttamaan erilaista hartauselämää
 - Pyritään pääsemään mukaan erilaisiin kaupunkitapahtumiin pienimuotoisilla hartauksilla
 - Kryptan kirkkokahvien kehittäminen osaksi jumalanpalveluselämän kokonaisuutta

3. Toiminnallisten strategioiden jalkauttaminen osaksi perustyötä
 - Käydään läpi seurakunnan alueella toteutetut strategiaprojektit ja arvioidaan niiden mahdollinen siirtäminen osaksi seurakuntatyötä.
 - Kirkollisissa toimituksissa huomioidaan niiden jumalanpalvelusluonne.
 - Otetaan vapaaehtoistoiminnan kehittämisessä ”suurella sydämellä”-sivusto aktiiviseen käyttöön
 - Tehdään aktiivisesti etsivää työtä yhteistyössä eri toimijoiden kanssa

Väkiluku	2009	2010	2011	2012	2013
Seurakunnan väkiluku 1.1.	15 943	15 991	16 400	16 400	16 400
Toimitilat m²	4 863	4 863	4 863	5 000	5 000
Tilavuokrat euro/m ² /kk	20,67	16,51	15,14		
Henkilöstön työpanos	22,5	22,5	21,5		
Jäsenmäärä/työpanos	709	711	763		

Voimavarat (henkilöstö)		TP 2009	TA 2010	TA 2011	TS 2012	TS 2013
Teologit	htv	6	6	6	6	6
Kanttorit	htv	3	3	3	3	3
Diakoniatyöntekijät	htv	3	3	3	3	3
Nuorisotyönohjaajat	htv	2	2	2	2	2
Lähetysseurakuntamestarit	htv	0,5	0,5	0,5	0,5	0,5
Seurakuntamestarit	htv	4	4	3	3	3
Lapsityönohjaajat	htv	0	0	0	0	0
Lastenohjaajat	htv	2	2	2	2	2
Toimistotyöntekijät	htv	2	2	2	2	2
Projektityöntekijä	htv					

Talous		TP 2009	TA 2010	TA 2011	TA 2012	TA 2013
Toimintatuotot	euro	61 974	0	34 600	34 600	34 600
Toimintakulut	euro	2 779 240	2 444 588	2 353 596	2 353 596	2 353 596
Toimintakate (nettokulut)	euro	2 717 266	2 444 588	2 318 996	2 318 996	2 318 996
Määrärahan käyttöoikeus*	euro	2 668 615	2 399 870	2 318 996		
Poikkeama käyttöoikeudesta	euro	+48 651	+44 718	0		
Toimintakate/jäsen	euro	169,93	152,79	141,40		
Kolehdit	euro	54 876				

KARJASILLAN SEURAKUNTA

Karjasillan seurakunnan keskeiset tavoitteet vuodelle 2011

- 1) Keskitytään seurakunnan ydintehtävään, ilosanoman julistamiseen sanoin ja teoin.
- 2) Karjasillan seurakunta jatkaa profiloitumistaan elävänä toiminnan ja levon yhteisönä.
- 3) Aluetyö nousee toimintaympäristön tarpeista, on juurevaa ja verkostoitunutta.
- 4) Jumalanpalveluselämän kausisuunnittelu ja toteutus on moniammatillista, virikkeellistä ja osallistavaa.
- 5) Arvioidaan työaloittain ja alueittain Oulun seurakuntien yhteisesti sopimien toiminnallisten strategioiden integroitumisedellytykset osaksi Karjasillan seurakunnan perustoimintaa ja laaditaan jalkauttamissuunnitelma.

Väkiluku	2009	2010	2011	2012	2013
Seurakunnan väkiluku 1.1.	33 661	34 249	35000	35000	35000
Toimitilat m²	8 123	8 123	8 123	8 123	8 123
Tilavuokrat euro/m ² /kk	17,12	13,98	13,41	13,41	13,41
Henkilöstön työpanos	48,5	48,5	48,5	48,5	48,5
Jäsenmäärä/työpanos	695	706	721	721	721

Voimavarat (henkilöstö)		TP 2009	TA 2010	TA 2011	TS 2012	TS 2013
Teologit	htv	12	12	12	12	12
Kanttorit	htv	4	4	4	4	4
Diakoniatyöntekijät	htv	7	7	7	7	7
Nuorisotyönohjaajat	htv	6,25	6,25	6,25	6,25	6,25
Lähetysseurit	htv	0,75	0,75	0,75	0,75	0,75
Seurakuntamestarit	htv	5	5	5	5	5
Lapsityönohjaajat	htv	1,5	1,5	1,5	1	1
Lastenohjaajat	htv	10	10	10	11	11
Toimistotyöntekijät	htv	2	2	2	1,5	1,5

Talous		TP 2009	TA 2010	TA 2011	TS 2012	TS 2013
Toimintatuotot	euro	126 675	74 320	51120	50 000	50 000
Toimintakulut	euro	4 436 192	4 294 888	4 232 096	4 232 096	4 232 096
Toimintakate (nettokulut)	euro	4 309 517	4 220 568	4 180 976	4 180 976	4 180 976
Määrärahan käyttöoikeus	euro	4 254 435	4 002 937	3 972 002		
Poikkeama käyttöoikeudesta	euro	+55 082	+217 631	+208 974		
Toimintakate/jäsen	euro	125,83	123,23	119,46		
Kolehdit	euro	42 130				

TUIRAN SEURAKUNTA

Tuiran seurakunnan keskeiset tavoitteet vuodelle 2011

1. Myönteinen mielikuva Tuiran seurakunnasta jäsenyyden vahvistamiseksi

Tämän tavoitteen saavuttamiseksi on keskeistä toimintamme laatu, ei niinkään sen määrä. Meidän tulee olla myös haluttu yhteistyökumppani. Edelleen on tärkeää, että viestimme seurakunnastamme ja sen toiminnasta avoimesti ja aktiivisesti.

Siksi hankimme aktiivisesti palautetta toimintamme laadusta. Lisäämme palveluhenkisyttä seurakuntalaisten ja muiden asiakkaiden kohtaamiseen, samoin työyhteisön sisäisiin suhteisiin. Otamme tämän huomioon myös henkilöstökoulutuksessamme. Varaamme maallikoille tilaa toimintatavoissamme, tavoitteena ainakin yksi onnistunut ”projekti”. Toimimme aloitteellisesti ja aktiivisesti nykyisten yhteistyötahojemme kanssa, olemme valmiit uusiinkin avauksiin, mutta samalla arvioimme tässä toiminnassa kaiken seurakunnan perustehtävän näkökulmasta. Rohkenemme tarvittaessa myös priorisoida. Viestinnässä on keskeinen vastuu tiimeillämme. Ne terävöittävät ulkoista viestintäänsä mm. Rauhan Tervehdyksen ”nostoilla”. Toteutamme ko. lehdessä Tuiran seurakunnan ”teemanumeron”. Muistamme, että jokainen työntekijä on Tuiran seurakunnan ”käyntikortti”.

2. Jumalanpalveluselämän kehittäminen

Jumalanpalvelusten kävijämäärä on ollut viime vuodet Tuiran seurakunnassa hienoisessa laskussa. Tavoitteemme on tämän kehityksen pysäyttäminen ja mieluiten sen kääntäminen nousuun. Jumalanpalvelustarjonta on jo nyt monipuolista ja rikasta. Koska pääjumalanpalveluksissa käynti on hiipunut eniten, suuntaamme painopistettä erityisjumalanpalveluksiin. Niiden toteuttamisesta vastaavat sekä työalat että alueelliset kirkkopiirit. Toteutamme joko oman seurakuntamme tai yhdessä Oulun muiden seurakuntien kanssa kartoituksen / tutkimuksen, miten tarjontamme vastaa seurakuntalaisten odotuksia. Olemme osaltamme valmiit kantamaan vastuuta Oulun seurakuntien yhteisistä jumalanpalvelustapahtumista. Niitä varten tulisi luoda yhdessä oma kehittämisohjelmansa. Tuemme toimintakulttuurin yhtenäistämistä Oulun seurakunnissa kirkollisten toimitusten hoitamisessa.

3. Toiminnallisten strategioiden jalkauttaminen

Kirkolliset toimitukset. Toimituksista tehdyn laatututkimuksen analysoiminen ja siitä tehtävät johtopäätökset. Seurakuntaan muuttaneiden tervetulo kirje ja tervetulo lahjat osaksi omaa toimintaamme.

Lapset – nuoret – perheet. Kannamme osaltamme vastuun vuosittaisesta seurakuntien yhteisestä kasvatuksen päivästä ja perheiden joulutapahtumasta tai mahdollisesta muusta yhteisestä tapahtumasta. Yhteistyössä koulujen kanssa toteutettu lähetyskasvatus.

Nuoret aikuiset. Aloitamme popmessu-toiminnan, mieluiten yhdessä toisten seurakuntien kanssa. Toiminnan jatko arvioidaan vuoden 2011 aikana.

Diakonia. Keskitymme diakonisen kriisityön kehittämiseen, välineinä diakonia-prime asiakasohjelma ja nettiympäristö. Verkostoyhteistyön vahvistaminen ennaltaehkäisevässä mielenterveystyössä. Selvitämme mahdollisuudet kirkkokyytisetelin jatkolle vanhustyössä.

Vapaaehtoistyö. ”Suurella sydämellä” –hankkeen mahdollisuudet paikallisseurakunnan vapaaehtoistyön laajentamisessa.

Toiminnallisten strategioiden jalkauttaminen osaksi vakiintunutta seurakuntatyötä vaatii taloudellista panostusta ja ennen muuta henkilöstön työaikaa. Selvitämme nämä kysymykset vuoden 2011 aikana.

4. Nuorisotyön kehittämishanke

Tuiran kirkolle valmistuu vuoden 2010 lopussa nuorisotyön käyttöön suunniteltu tila, ”nuorten olohuone”. Tavoitteemme on luoda sinne matalan kynnyksen toimintaa, jolla kirkko ja seurakunta tulevat luontevaksi osaksi nuorten elämää. Toiminnan onnistumisen mittarina seurataan toimintatapojen tavoitavuutta ja tilan käyttöastetta.

Väkiluku	2009	2010	2011	2012	2013
Seurakunnan väkiluku 1.1.	40 063	39 934	40 200	40 200	40 200
Toimitilat m²	8 578	8 578	8 578	8 578	8578
Tilavuokrat euro/m ² /kk	16,49	13,24	12,75		
Henkilöstön työpanos	56	56	56	55	55
Jäsenmäärä/työpanos	715	714			

Voimavarat (henkilöstö)		TP 2009	TA 2010	TA 2011	TS 2012	TS 2013
Teologit	htv	14	14	14	14	14
Kanttorit	htv	5	5	5	5	5
Diakoniatyöntekijät	htv	8,5	8,5	8,5	8,5	8,5
Nuorisotyönohjaajat	htv	7	7	7	7	7
Lähetysseurakuntat	htv	1	1	1	1	1
Seurakuntamestarit	htv	6	6	6	6	6
Lapsityönohjaajat	htv	1,5	1,5	1,5	1	1
Lastenohjaajat	htv	10,5	10	10	10	10
Toimistotyöntekijät	htv	2,5	2,5	2,5	2	2
Projektityöntekijät	htv					

Talous		TP 2009	TA 2010	TA 2011	TA 2012	TA 2013
Toimintatuotot	euro	102 462	86 250	80 420	80 420	80 420
Toimintakulut	euro	4 713 941	4 514 033	4 406 708	4 406 708	4 406 708
Toimintakate (nettokulut)	euro	4 611 479	4 427 783	4 326 288	4 326 288	4 326 288
Määrärahan käyttöoikeus	euro	4 772 852	4 417 461	4 326 343		
Poikkeama käyttöoikeudesta	euro	-161 373	+10 322	-55		
Toimintakate/jäsen	euro	115,48	110,69	107,61		
Kolehdit	euro	46 033				

OULUJOEN SEURAKUNTA

Keskeiset tavoitteet vuodelle 2011

1. Jumalanpalveluselämän kehittäminen yhteistyössä seurakuntalaisten kanssa. Pyritään saamaan vapaaehtoisia mukaan toteuttamaan messuja, järjestetään alueellisia ja vaihtoehtoisia messuja (mm. gospel) ja rukoushetkiä (mm. Taize).
2. Toiminnallisten strategioiden synnyttämien uusien toimintamallien sulauttaminen seurakunnalliseen toimintaan sopiviksi.
3. Yli-lin seurakuntapiirin toiminnan aloittaminen osana koko seurakunnan toimintaa.
4. Piispantarkastuksen järjestäminen ja mahdollisesti siinä esiin nousseiden toimenpiteiden toteuttaminen.

Numero-osassa mukana Yli-li vuodesta 2011 alkaen

Väkiluku	2009	2010	2011	2012	2013
Seurakunnan väkiluku 1.1.	21 739	21 699	23 568	23568	23568
Toimitilat m²	6 330	6 330	7 301	7 301	7 301
Tilavuokrat euro/m ² /kk	14,33	11,93	11,61	11,61	11,61
Henkilöstön työpanos	41,6	41,1	45,14	45,14	45,14
Jäsenmäärä/työpanos	522,57	528	534	534	534

Voimavarat (henkilöstö)		TP 2009	TA 2010	TA 2011	TS 2012	TS 2013
Teologit	htv	8	7	8	8	8
Kanttorit	htv	3	3	4	4	4
Diakoniatyöntekijät	htv	5	4,8	5	5	5
Nuorisotyönohjaajat	htv	3,5	3,5	4	4	4
Lähetysseurakuntat	htv	0,5	0,7	1	1	1
Seurakuntamestarit	htv	4,5	4,5	4	5	5
Lapsityönohjaajat	htv	1	1	1	1	1
Lastenohjaajat	htv	13	13	16	16	16
Toimistotyöntekijät	htv	1,6	1,6	1,6	1,6	1,6
Projektityöntekijät	htv	-	-	-	-	-
Vahtimestari	htv	-	-	-	-	-

Talous		TP 2009	TA 2010	TA 2011	TA 2012	TA 2013
Toimintatuotot	euro	182 781	117 000	126150	126150	126150
Toimintakulut	euro	3 195 678	3 098 087	3431035	3431035	3431035
Toimintakate (nettokulut)	euro	3 012 897	2 981 087	3304885	3304885	3304885
Määrärahan käyttöoikeus	euro	3 135 865	2 929 882	3 220 485	3220485	3220485
Poikkeama käyttöoikeudesta	euro	-122 968	+51 859	+84 400	+ 84 400	+ 84 400
Toimintakate/jäsen	euro	138,85	138,02	140,10	140,10	140,10
Kolehdit	euro	24 988				

OULUN TUOMIOROVASTIKUNTA

Rovastikunnallisen toiminnan tarkoituksena on edistää seurakuntien kirkollista työtä. Toimintaa johtaa lääninrovasti (KJ 19:8).

Suunnittelukauden 2011 - 2013 haasteet ja painopistealueet

Rovastikunnallisessa toiminnassa liitytään niihin yhteisiin painopistealueisiin, jotka Oulun seurakunnat ovat määrittäneet suunnittelukaudelle 2011 - 2013 ja jotka nousevat yhtymän yhteisen strategian pohjalta. Yhtymän laajentuminen vuoden 2013 alusta merkitsee myös rovastikunnallista muutosta, johon on valmistauduttava. Seurakuntien lähetystyön koordinointi säilyy edelleen rovastikunnallisen työn erityisenä painopistealueena.

Keskeiset tavoitteet vuodelle 2011

1. Kirkollisissa toimituksissa yhtenäistetään seurakuntien erilaisia toimintakulttuureja ja vahvistetaan näin toimitusten laadukasta hoitamista. Tämä edellyttää mm. papiston yhteispäivystysjärjestelmän edelleen kehittämistä. Talousarviossa on varauduttu tästä aiheutuviin lisäkuluihin.
2. Toiminnallisten strategioiden jalkauttamisessa jumalanpalveluselämään ja musiikkityöhön liittyvät yhteiset tapahtumat sisällytetään rovastikunnalliseen toimintaan. Myös tähän on varauduttu talousarviossa.
3. Rovastikunnallinen lähetystyö keskittyy edelleen vapaaehtoistoiminnan tukemiseen ja kehittämiseen ja lähetystyön näkyvyyteen Oulussa. Toiminnallisten strategioiden lähetyskasvatusprojekti tukee seurakuntien lähetyskasvatusta.

Talousarvion erityisperustelut

Tuomiorovastikunnan talousarvioon on kirjattu ensimmäistä kertaa seurakuntatoiminnasta sellaisia kulueriä, jotka syntyvät seurakuntien yhteisestä toiminnasta seuraavasti:

- papiston yhteispäivystys
- yhteinen toiminta jumalanpalveluselämässä ja musiikkityössä
- Itä-Suomen yliopiston kanssa tehty sopimus teologien harjoitteluun liittyvästä koulutusyhteistyöstä

Diakonia- ja lähetyspiirien vapaaehtoistoimintaa ei ole enää budjetoitu, koska niiden toimintatuotot ja toimintakulut määräytyvät niiden itsenäisestä toiminnasta ja tiliöidään omina tileinä. Ne kirjataan pelkästään tuomiorovastikunnan tilinpäätöslukuihin.

Voimavarat (henkilöstö)		TP 2009	TA 2010	TA 2011	TS 2012	TS 2013
Lähetystyön koordinaattori	htv	1	1	1	1	1

Talous		TP 2009	TA 2010	TA 2011	TA 2012	TA 2013
Toimintatuotot	euro	40 598	18 300	2 400	2 500	
Toimintakulut	euro	99 583	83 303	91 864	92 000	
Toimintakate (nettokulut)	euro	58 985	65 003	89 464	89 500	
Määrärahan käyttöoikeus	euro					
Poikkeama käyttöoikeudesta	%					
Toimintakate/jäsen	euro	0,53	0,58	0,78		
Kolehdit, muut keräystuotot	euro		15 800			

SEURAKUNTAYHTYMÄ

Luottamushenkilöhallinto

Kirkolliset vaalit

Oulun seurakuntayhtymään liittyvät Haukiputaan, Kiimingin ja Oulunsalon seurakunnat 1.1.2013 alkaen, minkä johdosta toimitettaneen uudet seurakuntavaalit vuonna 2012.

Yhteinen kirkkovaltuusto

Suunnittelukauden 2011 - 2013 haasteet ja painopistealueet

1. Yhteinen kirkkovaltuusto painottaa strategisten linjausten tekemistä, tavoitteiden asettelua ja niiden toimeenpanon seurantaa.
2. Uusien seurakuntien liittyminen yhtymään tapahtuu hallitusti.
3. Toimintaedellytysten turvaaminen ja kehittäminen on aina yksi painopistealue.
4. Liittymäprosessin yhteydessä tarkastellaan hallinto- ja toimintarakenteet.

Keskeiset tavoitteet vuodelle 2011

1. Uusien luottamushenkilöiden perehdyttäminen
2. Yhteinen kirkkovaltuusto painottaa toimintaansa toiminnallisten ja taloudellisten tavoitteiden hyväksyjinä ja toteuttamisen arvioijina.

Tilintarkastus

Laaditaan vaalikauden 2011 - 2012 tarkastussuunnitelmaa.

Suoritetaan Kirkkojärjestyksen 15 luvun 11 §:n ja taloussäännön mukainen tarkastus.

Yhteinen kirkkoneuvosto

Suunnittelukauden 2011 - 2013 haasteet ja painopistealueet

1. Kokonaiskirkolla on uusi Osallisuuden yhteisö -strategia. Oulun seurakunnille ja seurakuntayhtymälle päätettiin strategiset painopistealueet vuonna 2008. Yhteinen kirkkoneuvosto tukee strategioiden jalkauttamista.
2. Tukee yhteisten seurakuntapalvelujen-, henkilöstö-, tietohallinto-, kiinteistö-, viestintä-, hautaus- sekä hallinto- ja talousstrategioiden jalkauttamista.
3. Kuntaliitoksista johtuen Haukiputaan, Kiimingin ja Oulunsalon seurakunnat liittyvät Oulun seurakuntayhtymään 1.1.2013.
4. Edistää seurakuntayhtymän tukipalveluiden ja paikallisseurakuntien yhteistyötä.
5. Reagoi proaktiivisesti ja joustavasti toimintaympäristön muutoksiin.
6. Toimintakaudella Oulussa järjestetään Herättäjäjuhlat ja Diakoniapäivät.

Keskeiset tavoitteet vuodelle 2011

1. Johtaa yhtymän hallintoa sekä hoitaa yhtymän omaisuutta ja taloutta seurakuntayhtymän ja sen seurakuntien etua valvoen.
2. Valmistautuu kunta-/seurakuntaliitoksiin.
3. Ympäristödiplomi hanke saatetaan loppuun.

Toimintaresurssit 2011 - 2013

Toimintaresursseihin ei tarvita erityisiä lisäyksiä. Liitosten valmisteluun otetaan määräraha-
rauma.

Toimitilat m ²	TK 2009	TS 2010	TS 2011	TS 2012	TS 2013
Toimitilat m ² (sisältää alasalin)	100	483	483	483	483
Tilavuokrat euro/m ² /kk					

Kokouksia		TK 2009	TS 2010	TS 2011	TS 2012	TS 2013
Yhteinen kirkkovaltuusto	Ikkm	9	8	8	8	8
Yhteinen kirkkoneuvosto		17	17	17	17	17
Yhteisten seurakuntapalvelujen johtokunta		3	6	6	6	6
Hallintojohtokunta		2	6	6	6	6
Kiinteistöjohtokunta		10	12	12	12	12
Hautaustoimen johtokunta		3	6	6	6	6
Asiapykälä						
Yht. kirkkovaltuusto		118	100	100	100	100
Yht. kirkkoneuvosto		349	400	400	400	400
Yhteisten seurakuntapalvelujen johtokunta		24	50	50	50	50
Hallintojohtokunta		23	40	40	40	40
Kiinteistöjohtokunta		78	100	100	100	100
Hautaustoimen johtokunta		26	30	30	30	30

Talous		TP 2009	TA 2010	TA 2011	TA 2012	TA 2013
Kirkolliset vaalit	euro	0	250 000		250 000	
Yhteinen kirkkovaltuusto		61 152	58 540	69 540	70 000	90 000
Tilintarkastus		35 214	37 380	37 380	39 000	45 000
Yhteinen kirkkoneuvosto		59 328	160 962	147 331	150 000	160 000
Johtokunnat/työryhmät		25 955	34 120	27 634	28 000	28 000
Toimintakulut yhteensä		181 649	541 002	281 885	537 000	
Kulut/luottamushenkilö		2 188	6 518	3 396	6 469	
Nettokulut/jäsen		1,62	4,83			

Avustukset

Avustukset auttavat lähetysjärjestöjä, Kirkon ulkomaanapua ja Suomen merimieskirkkoa toteuttamaan tehtävänsä sekä tukevat seurakuntia avustavien kuorojen toimintaa ja yhteistyöprojekteja eri kristillisten järjestöjen kanssa.

Kirkon lähetystyön keskuksen suosituksen mukaisesti talousarviomäärärahat lähetysjärjestöille jaetaan seurakunnan oman lähetyskannatuksen suhteessa.

Talousarviossa vuonna 2011 osoitetaan kirkon ulkomaiselle työlle kaksi prosenttia arvioidusta kirkollisverotulosta (444.920 euroa). Määrärahasta osoitetaan 60 % lähetystyölle (266.952 euroa) ja 40 % (177.968 euroa) kansainväliseen diakoniaan ja kirkkojen väliseen avustustoimintaan Kirkon Ulkomaanavun kautta sekä avustuksiin Viron ja Inkerin kirkolliseen työhön.

Avustuksista kirkollisiin tarkoituksiin, yhteensä 70.000 euroa, annetaan kirkkoneuvoston jaettavaksi 40.000 euroa (mm. seurakuntien ulkopuolisten kuorojen avustukset 9.000 euroa, veteraaniseppeleet 7.000 euroa, yhteistyösopimus Itä-Suomen yliopiston kanssa teologian opiskelijoiden soveltavien opintojen toteuttamisessa ja kehittämisessä 4.000 euroa) ja varataan ennalta arvaamattomia kirkollisia avustustarpeita varten 30.000 euroa.

Avustukseksi Suomen Merimieskirkolle on varattu 30.100 euroa Oulussa tapahtuvaan toimintaan.

Avustukset	euro	TP 2009	TA 2010	TA 2011	TA 2012	TA 2013
Lähetysjärjestöt		291 968	249 048	266 952	266 952	
Suomen merimieskirkko		29 000	30 100	30 100	30 100	
Kirkon ulkomaanapu		174 818	166 032	177 968	177 968	
Viron ja Inkerin kirkollinen työ		34 000				
Kirkollisiin tarkoituksiin		41 232	70 000	70 000	70 000	
Yhteensä		591 018	515 180	545 020	545 020	

Vuonna 2011 lähetysjärjestöille varattu määräraha esitetään jaettavaksi kirkon virallisten lähetysjärjestöjen kesken vuonna 2009 toteutuneen vapaaehtoisen lähetyskannatuksen suhteessa.

Eri lähetysjärjestöjen osuudet	%-osuus 2008	TA 2010	%-osuus 2009	TA 2011
Suomen Lähetysseura - Illembula, Tansania	67,61	163 081 5 300	64,9	167 953 5 300
Suomen Piipiseura	4,7	11 705	5,4	14 415
Suomen Ev.-lut. Kansanlähetys	3,92	9 763	5,4	14 415
Suomen Lut. Evankeliumiyhdistys	8,21	20 447	12,1	32 301
Lähetysyhdistys Kylväjä	4,39	10 933	4,2	11 212
Lähetysyhdistys Sanansaattajat	11,17	27 819	8,0	21 356
Yhteensä	100,00	249 048	100	266 952

Varaumat

Varaumat	TP 2009	TA 2010	TA 2011
euro	887 385	1 529 440	1 430 500

Palkkavaraukset:

Palkkausjärjestelmän mukaisiin palkantarkistuksiin varataan 160.500 euroa.

Muut varaukset:

Muissa varauksissa on 160.000 euron varaus yhteisen kirkkoneuvoston käyttövaroiksi menoihin, joihin ei talousarviota laadittaessa ole osattu varautua. Varaumat strategiaprojekteihin ovat 365.000 euroa vuonna 2011. Muissa varauksissa on lisäksi herättäjäjuhla-avustus 100.000 euroa ja yhtymän kuluihin 123.000 euroa sekä seurakuntien yhdistymiseen liittyvä varaus 50.000 euroa. Kirjuri/metatieto ja digitointi sekä Heta -hankkeet 80.000 euroa, Tweb kehitystyö 30 000 euroa, esimieskoulutus 20.000 euroa, Havan kehittäminen 10.000 euroa, työhyvinvointi 20.000 euroa. Vihkiraamatut 30.000 euroa ja virtuaalikirkko 34 000. Rauhan Tervehdys -lehden hinnan nousuvaraus 50.000 euroa. Kirkkotekstiilien hoitovarauma 30.000 euroa, viestinnän kehittäminen 10.000 euroa sekä mahdollinen kotimaa24.fi -hanke 6.000 euroa. Erillinen diakonia-avustusmäärärahavarauma on 100.000 euroa. Varausten käyttöönotto edellyttää yhteisen kirkkoneuvoston päätöstä. Lisäksi varaudutaan kirkkohistoria II-osan mahdollisiin kustannuksiin.

Lisäksi on varattu 52.000 euron määräraha seurakuntien järjestämään työttömien toimintaan.

Yhtymän johto

Suunnittelukauden 2011- 2013 haasteet ja painopistealueet

Tehdään tarvittavat toimenpiteet seurakuntaliitoksiin liittyen. Toimintaedellytyksiä turvataan ja kehitetään hallitusti. Yhtymän yhteisten palvelujen strategioiden jalkautus toteutetaan. Tuetaan kokonaiskirkon hankkeiden toimeenpanoa niiltä osin, kuin ne otetaan käyttöön.

Keskeiset tavoitteet vuodelle 2011

1. Suunnittelu-, johtamis- ja valvontajärjestelmien toimivuutta kehitetään huomioon ottaen kokonaiskirkon hankkeet (Kirjuri ja Heta).
2. Strategiat jalkautetaan (henkilöstö, hallinto- ja talous, kiinteistö, hautaus, tietohallinto ja viestintä)
3. Hankintaprosesseja kehitetään edelleen.
4. Varmistetaan konsernin toimintakyky.

Toimintaresurssit 2011 - 2013

Ei ennakoituja erityistarpeita.

Talousarvion erityisperustelut

Ei erityistarpeita.

Yhtymän johto	2009	2010	2011	2012	2013
Toimitilat m ²	104	232	232	232	232
Tilavuokrat euro/m ² /kk	18,96	18,27	15,26		
Oulujoen pappila 206 m ² , euro/m ² /kk			13,24		
Henkilöstö	4+1	4+1	4+1	4+1	4+1

Yhtymän johto	TP 2009	TA 2010	TA 2011	TA 2012	TA 2013
Toimintatuotot	5 124	0	2 300	2 300	2 300
Toimintakulut	545 166	597 588	598 618	598 618	598 618
Toimintakate (netto)	540 041	-597 588	-596 318	-596 318	-596 318
Netto(tulot/menot)/jäsen		5,34			
Määrärahan käyttöoikeus		597 571	598 618	598 618	598 618

Sijoitustoiminta

Sijoitustoiminnassa sijoitetaan seurakuntayhtymän rahavaroja suunnitellusti ja eettisesti hyväksyttävällä tavalla siten, että tuottotaso saavutetaan riskit halliten. Sijoitustoiminta on eriytetty omaksi erilliseksi yhtymäjohtajan johtamaksi vastuualueeksi. Rahavarojen sijoittaminen tapahtuu yhteisen kirkkoneuvoston hyväksymän ohjeen mukaisesti. Yhteinen kirkkoneuvosto nimeää yhtymäjohtajan tueksi seurantaryhmän.

Kiinteistöyhtiöiden, asunto-osakkeiden, maapohjien ja metsäalueiden tarkoituksena on olla tuottavia sijoituksia ja tukea yhtymän perustehtävää. Kiinteistösijoitustoiminnassa haetaan synergiaetua toiminnallisessa käytössä olevan kiinteistökannan perustehtävien kehittämistoimien kanssa. Tarpeettomien tai epätarkoituksenmukaisiksi todettujen kiinteistöjen/huoneistojen myyntivalmistelut aloitetaan. Taka-Lyötty Oy:n toimitusjohtaja hoitaa sijoitustoimintaan liittyvien kiinteistöjen asioita yhtymäjohtajan valvonnassa osana konsernia. Metsäalueita hoidetaan vahvistetun metsäsuunnitelman mukaisesti. Uusi metsäsuunnitelma vuosille 2010 - 2019 on laadittu vuonna 2009.

Tunnusluvut

	Yksikkö	TP 2009	TA 2010	TA 2011	TA 2012	TA 2013
Asunto-osakehuoneistot	lkm	159*	159	159	159	159
Työntekijän käytössä		5	4	4	4	4
Ulkopuolisen käytössä		154	155	155	155	155
Kiinteistöyhtiöt		1	1	1	1	1
Toimintakulut	euro					
Kiinteistö- ja asuntoyhtiöt		1 977 557	1 769 635	1 824 931	1 850 000	1 870 000
Tuotot						
Kiinteistö- ja asuntoyhtiöt		1 739 154	1 744 186	1 988 162	2 010 000	2 020 000
Kiinteistö- ja asuntoyhtiöt netto		-238 403	-25 449	163 231	160 000	160 000

* sisältää As Oy Oulun Sonaatin huoneistot ja Elegian kaksi huoneistoa.

Metsätalous		TP 2009	TA 2010	TA 2011	TS 2012	TS 2013
Toimintatuotot	euro	2 736	62 500	62 500	62 500	75 000
Toimintakulut		24 461	26 057	38 495	38 500	40 000
Toimintakate (netto)		-21 725	36 443	24 005	24 000	35 000

Viestintäpalvelut

Viestintäpalvelut hoitaa keskitetyn viestinnän. Työn perustana ovat toiminnalliset strategiat ja yhteisten palvelujen strategia.

Suunnittelukauden 2011 - 2013 haasteet ja painopistealueet

Suunnittelukauden haasteita ovat: Vuorovaikutuksen lisääminen viestinnässä, panostuksen lisääminen uuden median käyttöön, hengellisen elämän tukeminen myös median välityksellä, aktiivinen osallistuminen mediassa käytävään keskusteluun ja sisäisen viestinnän kehittäminen. Erityisiä haasteita ovat vuoden 2011 Herättäjäjuhlat sekä Yli-lin seurakunnan liittyminen Oulujoen seurakuntaan vuonna 2011 ja seurakuntayhtymän laajentuminen vuonna 2013.

Keskeiset tavoitteet vuodelle 2011

1. Viestitään kirkosta säännöllisesti eri medioiden avulla sekä avustetaan ja tuetaan Rauhan Tervehdyksen toimitustyötä ja lehden kehittämistä.
2. Tilataan Rauhan Tervehdys osoitteettomana jakeluna oululaisiin ja yli-iiläisiin talouksiin.
3. Tehdään viestintäyhteistyötä sidosryhmien kanssa.
4. Seurataan viestinnän perillemenoja ja vaikuttavuutta mediaseurannan avulla.
5. Hoidetaan Herättäjäjuhliin liittyvää viestintää.
6. Viestitään seurakuntayhtymän laajenemista koskevista asioista tehostetusti.

Toimintaresurssit 2011 – 2013

Henkilöstö

Viestintäpalveluissa on vuonna 2011 viestintäjohtaja ja viisi tiedottajaa, joista yksi on määräaikainen. Lisäksi käytetään tuntityöntekijöitä ja harjoittelijoita.

Toimitilat

Toimitilat ovat erinomaiset.

Talousarvion erityisperustelut

Viestintäpalvelujen määrärahojen lisäksi viestintään käytetään projektien viestintämäärärahoja. Myös seurakunnat ja palveluyksiköt ovat varanneet omissa talousarvioissaan määrärahoja ilmoitteleluun ja painatuksiin. Herättäjäjuhlilla on oma talousarvio. Rauhan Tervehdys -lehden kustannukset hyväksytään todellisten kulujen mukaisina. Yhteinen kirkkovaltuusto on päättänyt, että seurakuntayhtymä tukee Kirkon mediasäätiötä vuosina 2011-2013 jäsenlukuun perustuvalla vuosittaisella maksulla enintään 0,17 euroa/jäsen.

Henkilöstö	2009	2010	2011	2012	2013
Toimitilat m ²	116	150	150		
Tilavuokrat euro/m ² /kk	16,03	16,33	15,43		
Viestintäjohtaja	1	1	1	1	1
Tiedottaja, virka	1	1	1	1	1
Tiedottaja, työsuhde	1	1	1	1	1
Tiedottaja, työsuhde	1	1	1	1	1
Tiedottaja, työsuhde	1	1	1	1	1
Tiedottaja, määräaikainen	1	1	1	1	-

Viestintäpalvelut		TP 2009	TA 2010	TA 2011	TA 2012	TA 2013
Toimintatuotot	euro	3 187				
Toimintakulut		1 260 776	1 216 187	1 226 228	1 226 228	1 700 000
Toimintakate (nettokulut)		1 257 589	1 216 187	1 226 228	1 226 228	1 700 000
Nettokulut/jäsen		11,24	10,86	10,66		
Määrärahan käyttöoikeus		1 227 562	528 624	538 667		
Rauhan Tervehdys ja Kirkon mediasäätiö			687 560	687 560	700 000	950 000
Poikkeama käyttöoikeudesta		+30 027	-3	0		

Suoritteet		TP 2009	TA 2010	TA 2011	TS 2012	TS 2013
Rauhan Tervehdys	nro	43	43	43	43	43
Rauhan Tervehdys	levikki	64 335	66 700	68 000	69 000	87 000
Lehti-ilmoitukset	kpl	365	380	400	380	480
Radiojumalanpalvelukset	kpl	70	72	72	72	72
Muut radio-ohjelmat	h	45	50	50	50	50
Tiedotteet	kpl	365	370	400	380	450
Kotisivut	kävijöitä/kk	30 000	45 000	45 000	50 000	65 000
Esittelyaineisto	kpl	510	480	500	450	550

Yhteiset seurakuntapalvelut

Yhteisten seurakuntapalvelujen perustehtävänä on palvella parhaalla mahdollisella tavalla sekä seurakuntalaisia, seurakuntia että yhtymän yksiköitä niillä seurakuntatyön ja tukipalvelujen tehtävälalueilla, jotka yksikölle on määritelty. Kahden kehitysvammaistyön pastorin osalta palvelemme lisäksi yhteensä 30:a yhteistyösopimusseurakuntaa.

Suunnittelukauden 2011-2013 haasteet ja painopistealueet

Tulevaisuuden keskeiset haasteet nousevat sekä sisäisistä strategisista päätöksistä että ulkoisen toimintaympäristön muutoksista. Suunnittelukauden aluksi suurimpana haasteena on strategioiden (toiminnallinen strategia, palvelustrategia) sovittaminen yksikön tehtäviin ja toimintaan. Kauden lopussa pääpaino on yhtymän laajentumisen mukanaan tuomien muutosten kohtaamisessa ja muuttuneen, entistä huomattavasti isomman kokonaisuuden toimintojen yhteensovittamisessa. Rakennemuutosten lisäksi perustoiminnan kannalta oleelliset sisällölliset toimintaympäristön muutokset vaativat aktiivista vastaamista ajan haasteisiin. Näistä tärkeimpiä ovat perhe- ja parisuhdeongelmien lisääntyminen ja niiden heijastuminen lasten hyvinvoinnin heikkenemisenä, nuorten pahoinvoinnin yleistyminen, sekä vanhusväestön kasvu, jonka myötä myös kuulo-, näkö- ja päihdeongelmaisten määrät ovat selvässä nousussa. Tekemällä näiden ihmisten keskuudessa työnsä hyvin yhteiset seurakunnalliset erityispalvelut liittyvät seurakuntien itselleen asettamiin keskeisiin tavoitteisiin, erityisesti tavoitteeseen vahvistaa seurakuntalaisten jäsenidentiteettiä.

Keskeiset tavoitteet vuodelle 2011

Haasteisiin vastaamisessa pääkeinona on suunnata oma toiminta vuoden 2011 keskeisten tavoitteiden mukaan: Olemme mukana yhdessä seurakuntien kanssa prosessoimassa toiminnallisten strategiaprojektien tuloksia osaksi toimijatahojen perustyötä. Jatkamme yhtymän palvelustrategian keskeisten tavoitteiden mukaista jalkautusta. Olemme mukana jäsenyyden vahvistamisessa kehittämällä tapoja liittää erityispalvelujen toimintoja luontevalla ja sopivalla tavalla seurakuntien perustoimintaan. Etsimme uusia, meille mielekkäitä tapoja verkostoitua yhteistyötahoihin. Vahvistamme yksikön työntekijöiden työmotivaatiota parantamalla sisäisen tiedotuksen laatua ja työntekijöiden vaikutusmahdollisuuksia heitä koskevissa asioissa sekä selkiyttämällä tehtävänkuvauksia.

Toimitilat	TP 2009	TA 2010	TA 2011	TS 2012	TS 2013
m ²	2 332	2 332	2 332		
Tilavuokrat euro/m ² /kk	20,72	18,13	17,43		
Leirikeskus m ²	4 007	4 007	4007	4007	
Henkilöstön työpanos htv	43,5	43,5	43,5	41,5	37,5
Jäsenmäärä/työpanos	2 562	2 572			

Voimavarat (henkilöstö)		TP 2009	TA 2010	TA 2011	TS 2012	TS 2013
Teologit	htv	13	14	14	14	14
Perheneuvojat		5	5	5	5	5
Diakoniatyöntekijät		9	9	9	9	9
Kasvatustyöntekijät		7	7	7	5	5
Lapsityöntekijät		1,5	1,5	1,5	1,5	1,5
Toimistotyöntekijät		6	6	6	6	3
Projektityöntekijä		-	-	-	-	-
Kirkkomuusikko		1	1	1	1	1
Vahtimestari		-	1	1	1	0

Talous		TP 2009	TA 2010	TA 2011	TA 2012	TA 2013
Toimintatuotot	euro	434 663	348 689	346 874	346 874	346 874
Toimintakulut		3 804 453	3 594 405	3 675 166	3 675 166	3 675 166
Toimintakate (nettokulut)		3 369 790	3 245 716	3 328 292	3 328 292	3 328 292
Määrärahan käyttöoikeus		3 333 644	3 246 273	3 354 847		
Poikkeama käyttöoikeudesta		+36 146	-557	-26 555		
Nettokulut/jäsen		30,12	28,98	28,94		

Talousarvion erityisperustelut

1. Diakoniatyön erityispalvelujen tiimin toimitilojen (Taka-Lyötynkatu 4) vuokra- ja käyttökuluihin 45.000 euroa.
2. Diakoniatyön erityispalvelujen päihde- ja kriminaalityön tekemään yhteistyöhön A-killan kanssa vertaistukiryhmien ja leiritoiminnan järjestämiseen 6.000 euroa.
3. Sielunhoidon erityispalvelujen tiimin järjestämään sairaalasielunhoidon 50-vuotisjuhlaan 10.000 euroa.
4. Kansainvälisen työn piirissä tapahtuvan Porvoon sopimuksen mukaisen ekumeenisen yhteistyön ja arabiankielisten jumalanpalvelusten järjestämiseen anglikaanisen papin (Amos Manga) palkkioihin 7200 euroa.
5. Lapsi- ja nuorisotyön erityispalvelujen järjestämän Oulun ev.-lut. seurakuntien tiernakoulun tiedotus- ja toimintakuluihin 1000 euroa.

Hautauspalvelut

Hautauspalvelut vastaa vuoden 2011 alusta alkaen seuraavista hautausmaista: Oulun hautausmaa, Oulujoen hautausmaa, Kirkkotarha I ja II (Ylikiiminki), Kiviharjun hautausmaa, Ylivuoton hautausmaa, Kirkonkylän hautausmaa (Yli-li), Tannilan hautausmaa ja Jakkukylän hautausmaa.

Suunnittelukauden 2011 - 2013 haasteet ja painopistealueet

Haasteet ja painopistealueet perustuvat Oulun seurakuntayhtymän palvelustrategiaan / hautauspalvelun toimintastrategiaan 2011–2013

1. Seurakuntayhtymän laajentumisen vaikutukset hautauspalveluun
2. Hautauspalvelun toimintastrategian sisäistäminen, toteutus ja seuranta
3. Olemassa olevien resurssien tarkoituksenmukainen käyttö / selvitys omana työnä ja mahdollisesti ostopalveluna tehtävien töiden osuuksista

Keskeiset tavoitteet vuodelle 2011

1. Toimintastrategiaa selkeyttävien laatuksiteerien laadinta
- laaditaan perusohjeistus keskeisille tehtäville vuoden 2011 aikana.
2. Uusien hautausmaiden toimintojen mukauttaminen vallitsevaan käytäntöön / yhdessä sovittavaan toimintamalliin
- selvitystyö ja yhteistyö sekä toimintamallin kehittäminen joka huomioi myös paikallisolosuhteet.
3. Hautausmaiden ylläpidon ja asiakaspalvelun laadukas toteuttaminen huomioiden muutokset toimintaympäristössä
- toimintastrategian kautta esiin tulevat asiat.

Toimitilat	TP 2009	TA 2010	TA 2011	TA 2012	TA 2013
Toimitilat m ²	837	837	837	837	
Tilavuokrat euro/m ² /kk	11,85	14,48	12,84		

Voimavarat (henkilöstö)		TP 2009	TA 2010	TA 2011	TA 2012	TA 2013
Vakituisen henkilöstö	htv	14	13,6	13,8	13,8	
Kausityöntekijät	htv	24,8	23,5	23,0	23,0	
yhteensä	htv	38,8	37,1	36,8	36,8	
Muut ostopalvelut	euro		183 800	152 865	156 000	

Talous		TP 2009	TA 2010	TA 2011	TA 2012	TA 2013
Toimintatuotot	euro	1 019 934	728 669	718 007	718 007	
Toimintakulut		2 169 903	1 990 661	2 044 940	2 044 940	
Toimintakate (nettokulut)		1 149 969	1 261 992	1 326 933	1 326 933	
Määrärahan käyttöoikeus		1 175 098	1 296 624	1 318 194		
Poikkeama käyttöoikeudesta		-25 129	-34 632	8 739		
Toimintakate/jäsen		10,28	11,27			

Hautauspalvelu		TP 2009	TA 2010	TA 2011	TA 2012	TA 2013
Hautaukset/arkku	kpl	542	530	535	530	
Hautaukset/uurna		320	290	315	320	
Yhteensä		862	820	850	850	
Tuhkattuja haudatuista	%	37,1	35	37	38	
Tuhkaukset yhteensä		719	770	780	790	
Käytössä oleva pinta-ala	ha	34,0	34,0	36,0	36,0	

Kiinteistöpalvelut

Suunnittelukauden 2011 - 2013 haasteet ja painopistealueet

Kiinteistöstrategian painopistealueiden (kiinteistökannan haltuunotto, optimaalinen kiinteistökanta, osapuolien roolin selkiennyttäminen, suunnitelmallinen ylläpito) jatkotoimenpiteiden laadinta ja kuvaaminen toimintaprosesseiksi.

Kiinteistöpalvelujen tuottamien palvelujen laatu tulee pystyä säilyttämään vähintään nykyisellä tasolla eläkkeelle siirtymisen aiheuttamista suurista henkilöstömuutoksista riippumatta. Merkittävimmät haasteet muodostavat henkilöstöressurit ja laadittujen toimintaprosessien jalkauttaminen sekä edelleen kehittäminen.

Kiinteistöjen ylläpidon yhteistyön käynnistäminen ja toimintojen yhteensovittaminen Yli-lin, Oulunsalon, Kiimingin ja Haukiputaan seurakunnan kanssa vaatii suunnitelmallista työtä, mikä tulee suhteuttaa resursseihin.

Keskeiset tavoitteet vuodelle 2011

1. Toiminnalliset kiinteistöt on salkutettu.
2. Kiinteistöjen hoito- ja huoltosopimukset ovat yhteneviä laadittujen huoltokirjojen kanssa.
3. Kunnossapidon korjaustyöt ohjaavat peruskorjaushankkeiden ajankohtaa.
4. Investointihankkeiden rakennusaikainen kustannus seuranta on reaaliaikaista.
5. Tehtäväkuvat laaditaan siten, että niissä huomioidaan ikääntymisen tuomat muutokset työn suorittamiseen.

Toimitilat		TP 2009	TA 2010	TA 2011	TS 2012	TS 2013
m ²		420	499	499	499	499
Tilavuokrat euro/m ² /kk		12,80	12,90	9,47		

Henkilöstö		TP 2009	TA 2010	TA 2011	TS 2012	TS 2013
Toimihenkilöt	hlö	10	7	7	7	7
Työntekijät	hlö	14	10	9,5	9,5	9,5
Muut ostopalvelut	euro	846 499	766 583	907090		

Talous		TP 2009	TA 2010	TA 2011	TS 2012	TS 2013
Toimintatuotot	euro	2 855 527	3 077 631	3 189 533	3 189 533	
Toimintakulut		3 728 104	3 755 950	4 022 713	4 022 713	
Toimintakate (nettokulut)		872 577	678 319	833 180	833 180	
Määrärahan käyttöoikeus		626 181	676 902	833 180		
Poikkeama käyttöoikeudesta		+246 396	+1 417	+0		
Nettokulut/jäsen		7,80	6,06			

Hallinto- ja talouspalvelut

Suunnittelukauden 2011 - 2013 haasteet ja painopistealueet

Kirkon yhteishankkeiden tuloon valmistaudutaan suunnitellusti ja ne otetaan käyttöön hallitusti:

1. Kirjuri otetaan käyttöön 1.12.2011.
2. Talous- ja palkkahallinnon palvelukeskuksen asiakkaaksi valmistaudutaan siten, että liittyminen tapahtuu viimeistään 2013, jolloin Oulun ev.-lut. seurakuntayhtymään liittyvät Haukiputaan, Kiimingin ja Oulunsalon seurakunnat.

Organisaation tehokkuutta nostetaan yhteisten rajapintojen hyödyntämisellä ja asiakaspalvelua parantamalla:

1. Palvelustrategian mukaiset linjaukset toteutetaan, mm. hallinnon tukipalveluja keskitetään hallinto- ja talouspalveluihin ja
2. Emäntäpalvelut siirretään kiinteistöpalveluihin.

Keskeiset tavoitteet vuodelle 2011

1. Kirkonkirjojen ja perhekorttien digitointi ja niihin liittyvän metatiedon kirjoittaminen saatetaan päätökseen.
2. Päätearkisto järjestetään syyskuussa 2010 hyväksytyyn arkistonmuodostussuunnitelman mukaisesti.
3. Oulun IT-alueen it-infrastruktuuri yhdenmukaistetaan ja vakioidaan TYP-määritysten mukaiseksi.
4. Tietoturva nostetaan Kirjuri-järjestelmän vaatimalle tasolle.
5. Laskentatoimen ja taloussuunnittelun tuottavuutta nostetaan seuraavin keinoin:
 - Kirjanpitoventejä vähennetään siten, että kustannukset eivät nouse siirryttäessä hetaan
 - Sisäisten veloitusperusteiden määrää vähennetään ja yksinkertaistetaan
 - Laskutusten keskittämismahdollisuudet kartoitetaan
 - Sisäisen laskennan kirjaustunnisteita vähennetään
 - Ostolaskut ja palkat jaetaan tehtäväalueille karkeammalla tasolla

Henkilöstö	TP 2009	TA 2010	TA 2011	TS 2012	TS 2013
Taloushallinto	7	7	7	7	
Tietohallinto	5	4	4	4	
Keskusrekisteri	13,5	16,5	16,5	16,5	
Emäntäpalvelut	6	6	6	6	
Yhteensä	31,5	33,5	33,5	33,5	
Toimitilat m ²		1 258	1 394		
Tilavuokrat euro/m ² /kk		18,10	15,43		

Talous		TP 2009	TA 2010	TA 2011	TS 2012	TS 2013
Toimintatuotot	euro	486 926	500 915	467 576	467 576	
Toimintakulut		2 028 912	2 234 785	2 288 672	2 288 672	
Toimintakate (nettokulut)		1 542 082	1 733 870	1 821 096	1 821 096	
Määrärahan käyttöoikeus		1 588 726	1 757 432	1 797 760		
Poikkeama käyttöoikeudesta		-46 644	-23 562	+23 316		

Henkilöstöpalvelut

Henkilöstöpalvelut vastaa KirVESTES:n tulkinnasta, rekrytointiprosessin toimivuudesta sekä henkilöstöasioiden valmistelusta ja esittelystä yhtymässä sekä palkka- ja nimikirjanpidosta ja työterveyshuollosta. Sen kautta maksetaan palkka-, palkkio- ja työnantajasuoritukset. Henkilöstöpalvelut valvoo ja auttaa myös työsuojelun toimivuudessa ja vastaa sisäisten koulutusten järjestelyistä. Lisäksi henkilöstöpalvelut huolehtii henkilöstöstrategian, - ohjelman, -suunnitelman valmistelusta sekä osaltaan niiden toimeenpanosta sekä vastuualueeseensa kuuluvien asioiden sisäisestä viestinnästä.

Suunnittelukauden 2011 - 2013 haasteet ja painopistealueet

1. Vuonna 2010 käyttöön otetun harkinnanvaraisen palkkauksen jatkokehittäminen. Kehittämistyötä jatketaan yhteistyössä sekä työmarkkinalaitoksen kanssa että paikallistasolla huomioiden sopimusmuutokset
2. Henkilöstöpalveluiden aktiivinen valmistautuminen vuoden 2013 alusta tapahtuvaan seurakuntayhtymän laajentumiseen. Toimitaan yhteistyössä kaikkien seurakuntien sekä seurakuntayhtymän palveluyksiköiden kanssa tiedon tuottamiseksi ja päätöksenteon helpottamiseksi muutosvaiheessa
3. Kirkolliskokouksen hyväksymään HeTa hankkeeseen osallistuminen, jotta henkilöstöpalveluilta siirtyvien osioiden siirto tapahtuisi turvallisesti ja taloudellisesti. Toiminta tapahtuu kirkkohallituksen ohjeistuksen mukaisesti.
4. Työhyvinvoinnin ottaminen entistä keskeisemmäksi painopistealueeksi, huomioiden varsinkin tulevien vuosien haasteet (esim. yhtymän laajentuminen, HeTa, työntekijöiden ikääntyminen)
5. Koulutuspalveluiden tarjonnan ja yhteistyön kehittäminen. Koulutuksien järjestelyiden osalta jatketaan yhteistyötä tuomiokapitulin kanssa, jolloin myös ympäristöseurakunnilla on mahdollisuus osallistua seurakuntayhtymän järjestämiin koulutuksiin.

Keskeiset tavoitteet vuodelle 2011

1. Seurakuntayhtymän laajentumisen alkuvaihe valmistelut yhteistyössä liittyvien seurakuntien kanssa. Liitosseurakunnilta kerättyjen pohjatietojen avulla aloitetaan eri toimintojen, palkkauksen ja lomakkeiden yhdenmukaistaminen.
2. Vuonna 2010 suoritettujen työhyvinvointikyselyjen tuloksena syntyneiden kehittämistoimenpiteiden jalkautumisen seuranta ja jatkokehittäminen. Seuranta ja jatkokehittäminen tapahtuu seurakunnista ja palveluyksiköistä saatujen raporttien avulla yhteiselle kirkkoneuvostolle sekä yhteistyötoimikunnalle.
3. Käytössä olevien sähköisten lomakkeiden ja ohjelmien entistä aktiivisempi käyttö, jotta käsin täytettyjen paperilomakkeiden ja työajan seurannan käyttö vähenee.
4. Sisäisten koulutustarpeiden aktiivinen selvittäminen ja yhteistyö ulkopuolisten tarjoajien kanssa. Tavoitteena jatkaa paikallistason koulutustapahtumien määrän lisääminen.
5. Kuntien eläkevakuutuksen tarvitsemien palvelussuhde- ja ansiotietojen tarkistus vv.1999-2008 työntekijöiden eläkekertymän oikeellisuuden varmistamiseksi.

Henkilöstöpalvelut	TP 2009	TA 2010	TA 2011	TS 2012	TS 2013
Henkilöstö	6,5	6	5,5	5	
Toimitilat m ²	262	262	262		
Tilavuokrat euro/m ² /kk	16,03	16,03	19,52		

Talous		TP 2009	TA 2010	TA 2011	TA 2012	TA 2013
Toimintatuotot	euro	93 229	119 200	141 000	141 000	
Toimintakulut	euro	873 073	897 616	902 610	902 610	
Toimintakate	euro	779 844	778 416	761 610	761 610	
Toimintakate/jäsen	euro	6,97	6,95	6,62		
Määrärahan käyttöoikeus	euro	803 257	721 450	762 110		
Poikkeama käyttöoikeudesta	euro	-23 413	+56 966	-500		
Työterveyshuolto/työntekijä	euro	691	570	834		
Koulutusmenot/työntekijä	euro	680	850			

Lahjoitus- ja testamenttirahastot

Hiltulan rahasto. ”6 % Oulun Seurakunnalle kaupunginvouti J. Lemanin sekä ympärillä olevien Lemanien hautojen hoitoon sekä diakonisoille avustuksiin.”

Sukuhautaosuus osoitetaan hautainhoitorahastolle ja diakonian osuuden käyttämisestä päättää yhteisen seurakuntapalvelun johtokunta.

Öbergin rahasto. ”Rahaston tarkoituksena on sellaisten Oulun rovastikuntaan kuuluvien köyhien papinleskien auttaminen, jotka ovat erittäin säällittävässä asemassa, eli joilla on suuria vaikeuksia jokapäiväiseen toimeentuloon nähden, niitä vaikeuksia huomioimatta, jotka aiheutuvat lasten koulutuksesta. Avustuksia jaettaessa on ensi kädessä silmällä pidettävä ei avustuksien monilukuisuutta, vaan sitä, että avustettava henkilö tai perhe tosiaan saa tehokkaan avun. Jos jonakin vuonna tällaisia tositarpeessa olevaa papinleskeä ei ole, voidaan korot jakaa nuhteettomasta elämästä tunnetuille toimeentuloon nähden kovaosaisille seurakunnan jäsenille.”

Tuomiorovastin ja yhteisen seurakuntapalvelun johtajan esityksestä käytöstä päättää yhteisen seurakuntapalvelun johtokunta.

J. A. Mannermaan rahasto. ”Rahaston vuosittainen tuotto käytetään Oulun tuomiorovastin harkinnan mukaan seurakunnan hengelliseen työhön.”

Käytöstä päättää tuomiorovastin esityksestä tuomiokirkkoseurakunnan seurakuntaneuvosto.

Jaaran rahasto. ”Lopusta rahaomaisuudestani on muodostettava ”muurari Johannes Jaaran ja vaimonsa Jenni Katariina Jaaran rahasto”, jonka rahaston vastaisesta käytöstä tulee huolehtimaan Heinätorin seurakuntakodissa toimiva seurakunnallinen ”Hoiva-kerho”. Sen tulee käyttää tämän rahaston korot vuosittain aivovammaisten lasten, sokeain ja raajarikkojen hyväksi harkintansa mukaan.”

Käytöstä päättää tuomiokirkkoseurakunnan diakoniatyön johtokunta.

Aili Aunolan rahasto. Karjasillan seurakunnalla on rahaston käyttöoikeus.

Käytöstä päättää Karjasillan seurakunnan seurakuntaneuvosto.

Maija Loukkolan rahasto. ”Omistamani osuus liikehuoneistoista As Oy Asemakatu 15 -nimisessä yhtiössä lankeaa täydellä omistusoikeudella Oulun Evank. luth. seurakunnalle käytettäväksi alkoholien keskuudessa tehtävään hengelliseen työhön.”

Yhteisen seurakuntapalvelun johtokunta päättää rahaston käytöstä rahaston sääntöjen mukaisesti yhteisen seurakuntapalvelun johtajan esityksestä.

Tukikoti-rahasto. Rahaston tarkoituksena on vankiloissa tai muissa laitoksissa olevien tai niistä palanneiden henkilöiden sekä heidän omaistensa aineellinen, henkinen ja hengellinen auttaminen ja tukeminen sekä diakoniatyö. Rahastoa hallitsee Oulun ev.-lut. seurakuntayhtymän yhteinen kirkkoneuvosto.

Oikarisen rahasto. Rahaston tarkoituksena on, että varat tulee käyttää nuorisotyöhön. Oulun seurakuntayhtymän yhteinen kirkkoneuvosto hallinnoi rahastoa, hyväksyy rahastosäännön, mahdolliset muutokset siihen sekä päättää rahaston lopettamisesta.

Hautainhoitorahasto

Oulun seurakuntayhtymällä on vuodesta 2011 alkaen yksi hautainhoitorahasto. Oulun hautainhoitorahastoon on yhdistetty Ylikiimingin ja Yli-lin hautainhoitorahastot.

Suunnittelukauden 2011 - 2013 haasteet ja painopistealueet

1. Hautainhoitorahastojen yhdistäminen
2. Hoitohautoihin ja sopimuksiin sekä sääntöihin liittyvä kokonaisvaltainen selvitystyö, huomioiden seurakuntayhtymän laajentuminen vuonna 2013.
3. Kustannusvastaavuuden kartoitus

Keskeiset tavoitteet vuodelle 2011

1. Haudoilte soveltuvien kasvien laatu seuranta sekä uusien lajikkeiden kokeilu
2. Ympäristöohjelman huomioiminen hautojen hoidossa
3. Yli-lin hautausmaiden hoitohautojen ja – tapojen sekä kustannusvastaavuuden kartoitus

Toimintaresurssit 2011 - 2013

Yhtymän johto toimii palvelujen tilaajana ja hautauspalvelu- yksikkö tuottajana. Hautauspalvelut laskuttaa hautainhoitorahastoja tehdystä työstä.

Talous/ Hautojen hoito		TP 2009	TA 2010	TA 2011	TA 2012	TA 2013
Toimintakulut	euro	503 446,33	465 000	442 300	442 300	
Toimintatuotot		248 688,14	244 000	245 100	245 100	
Toimintakate (nettokulut)		254 758,19	221 000	197 200	197 200	
Osakkeet, kiinteistöt						
Toimintakulut	euro	325 885,09	221 435	225 020	225 020	
Toimintatuotot		327 086,35	444 600	422 220	422 220	
Toimintakate (nettotuotot)		1 201,26	223 165	197 200	197 200	
Yhteensä						
Toimintakulut	euro	829 331,42	686 435	667 320	667 320	
Toimintatuotot		575 774,49	688 600	667 320	667 320	
Toimintakate (nettokulut)		253 556,93	2 165	0		

Hoitosopimukset Oulu		2009	2010	2011	2012	2013
Lyhytaikaiset 1-10 v.	kpl	3888	3500	3600	3700	
Pitkäaikaiset >10 v.	kpl	2518	2900	2900	2900	
Ainaishoidot	kpl	1766	1766	1766	1766	
<i>yhteensä Oulu</i>		8172	8166	8266	8366	
Hoitosopimukset Ylikiiminki						
Lyhytaikaiset 1-10 v.	kpl	101	114	114	114	
pitkäaikaiset 10-25 v	kpl	6	6	6	6	
<i>Yhteensä Ylikiiminki</i>	kpl	107	110	110	110	
Hautainhoitosopimukset Yli-li						
lyhytaikaiset 1-10 v	kpl			68	68	
Pitkäaikaiset >10v	kpl			32	32	
<i>Yhteensä Yli-li</i>	kpl			100	100	
kaikki yhteensä	kpl	8279	8276	8476	8576	

NUMERO-OSA

TUOMIOKIRKKOSEURAKUNTA	TP 2009	TA 2010	TA 2011	MUUTOS%
TULOSLASKELMA				
Maksutuotot	24 264,51		19 600	
Vuokratuotot	7 053,95			
Kolehdit ja muut keräystuotot	26 673,05		15 000	
Tuet ja avustukset	3 982,84			
TOIMINTATUOTOT YHT.	61 974,35		34 600	
TOIMINTAKULUT				
Henkilöstökulut				
Palkat ja palkkiot	-913 275,12	-802 321	-807 094	0,6
Henkilösivukulut	-248 142,93	-262 156	-245 172	-6,5
Palvelujen ostot	-228 322,81	-233 070	-253 759	8,9
Sis. palvelujen ostot	-28 648,73	-879	-21 051	2 294,9
Vuokrat	-37 772,70	0	-28 450	
Sis. Vuokrat	-1 206 298,20	-963 812	-883 628	-8,3
Aineet,tarvikkeet, tavarat				
Ostot tilikauden aikana	-76 334,98	-153 507	-105 582	-31,2
Avustukset	-36 584,08	-41 841	-6 850	-83,6
Muut toimintakulut	-3 859,96	-2 002	-2 010	0,4
TOIMINTAKULUT YHT.	-2 779 239,51	-2 459 588	-2 353 596	-4,3
TOIMINTAKATE	-2 717 265,16	-2 459 588	-2 318 996	-5,7
Toimintakate/jäsen	169,92	152	141	

KARJASILLAN SEURAKUNTA	TP 2009	TA 2010	TA 2011	MUUTOS%
TULOSLASKELMA				
Korvaukset	12 000,00	7 500	8 000	6,7
Maksutuotot	58 494,95	55 820	39 800	-28,7
Vuokratuotot	2 408,69	5 600	800	-85,7
Kolehdit ja muut keräystuotot	21 666,18	5 400	700	-87,0
Tuet ja avustukset	12 555,08		1 820	
Muut sis.tuotot	19 550,00			
TOIMINTATUOTOT YHT.	126 674,90	74 320	51 120	-31,2
TOIMINTAKULUT				
Henkilöstökulut				
Palkat ja palkkiot	-1 676 348,47	-1 732 356	-1 760 201	1,6
Henkilösivukulut	-498 053,39	-570 296	-556 089	-2,5
Palvelujen ostot	-315 114,57	-361 530	-344 078	-4,8
Sis. palvelujen ostot	-74 411,86	-39 833	-38 365	-3,7
Vuokrat	-242,90	-750	-355	-52,7
Sis. vuokrat	-1 668 656,40	-1 362 938	-1 307 243	-4,1
Aineet,tarvikkeet, tavarat				
Ostot tilikauden aikana	-134 960,02	-165 935	-165 565	-0,2
Avustukset	-52 443,94	-76 600	-56 000	-26,9
Muut toimintakulut	-15 960,03	-4 650	-4 200	-9,7
TOIMINTAKULUT YHT.	-4 436 191,58	-4 314 888	-4 232 096	-1,9
TOIMINTAKATE	-4 309 516,68	-4 240 568	-4 180 976	-1,4
Toimintakate/jäsen	125,84	125	121	

TUIRAN SEURAKUNTA	TP 2009	TA 2010	TA 2011	MUUTOS%
TULOSLASKELMA				
Korvaukset	16 000,00	16 000	16 000	0,0
Myyntituotot	0,00	4 000	4 500	12,5
Maksutuotot	54 094,74	55 450	49 400	-10,9
Vuokratuotot	12 672,50	2 500	1 600	-36,0
Kolehdit ja muut keräystuotot	6 617,99	6 100	4 700	-23,0
Tuet ja avustukset	9 006,19	2 000	4 000	100,0
Muut toimintatuotot	0,00	200		-100,0
Muut sis.tuotot	4 070,22		220	
TOIMINTATUOTOT YHT.	102 461,64	86 250	80 420	-6,8
TOIMINTAKULUT				
Henkilöstökulut				
Palkat ja palkkiot	-1 859 284,06	-1 837 176	-1 825 609	-0,6
Henkilösivukulut	-585 590,16	-594 394	-571 147	-3,9
Palvelujen ostot	-273 157,02	-382 098	-385 360	0,9
Sis. palvelujen ostot	-44 287,65	-36 292	-31 860	-12,2
Vuokrat	-1 596,79	-4 950	-6 700	35,4
Sis. vuokrat	-1 696 935,84	-1 362 448	-1 312 617	-3,7
Aineet, tarvikkeet, tavarat				
Ostot tilikauden aikana	-147 053,09	-216 475	-180 695	-16,5
Avustukset	-95 211,87	-96 500	-82 500	-14,5
Muut toimintakulut	-10 824,82	-8 700	-10 220	17,5
TOIMINTAKULUT YHT.	-4 713 941,30	-4 539 033	-4 406 708	-2,9
TOIMINTAKATE	-4 611 479,66	-4 452 783	-4 326 288	-2,8
Toimintakate/jäsen	115,48	110	108	

OULUJOEN SEURAKUNTA	TP 2009	TA 2010	TA 2011	MUUTOS%
TULOSLASKELMA				
Korvaukset	40 000,00	45 000	38 000	-15,6
Maksutuotot	92 449,10	68 250	77 250	13,2
Vuokratuotot	19 750,42	1 200	500	-58,3
Kolehdit ja muut keräystuotot	8 985,98	2 550	6 700	162,7
Tuet ja avustukset	20 967,27			
Muut toimintatuotot	388,35		3 700	
Muut sis.tuotot	240,00			
TOIMINTATUOTOT YHT.	182 781,12	117 000	126 150	7,8
TOIMINTAKULUT				
Henkilöstökulut				
Palkat ja palkkiot	-1 294 484,72	-1 271 633	-1 475 992	16,1
Henkilösivukulut	-373 377,21	-405 790	-461 631	13,8
Palvelujen ostot	-274 387,67	-308 197	-265 480	-13,9
Sis. palvelujen ostot	-35 194,72	-29 712	-23 700	-20,2
Vuokrat	-3 278,00	-950	-300	-68,4
Sis. vuokrat	-1 064 703,72	-906 270	-1 017 203	12,2
Aineet,tarvikkeet, tavarat				
Ostot tilikauden aikana	-95 293,39	-121 285	-127 130	4,8
Avustukset	-48 583,37	-50 200	-53 700	7,0
Muut toimintakulut	-6 374,83	-4 050	-5 900	45,7
TOIMINTAKULUT YHT.	-3 195 677,63	-3 098 087	-3 431 035	10,7
TOIMINTAKATE	-3 012 896,51	-2 981 087	-3 304 885	10,9
Toimintakate/jäsen	138,85	135	139	

TUOMIOROVASTIKUNTA	TP 2009	TA 2010	TA 2011	MUUTOS%
TULOSLASKELMA				
Maksutuotot	2 924,66	2 000	2 300	15
Kolehdit ja muut keräystuotot	34 634,03	15 800	100	-99
Muut toimintatuotot	3 039,10	500		-100
TOIMINTATUOTOT YHT.	40 597,79	18 300	2 400	-87
TOIMINTAKULUT				
Henkilöstökulut				
Palkat ja palkkiot	-26 948,98	-30 205	-31 176	3
Henkilösivukulut	-8 761,55	-9 944	-10 038	1
Palvelujen ostot	-21 379,78	-16 880	-35 550	111
Sis. palvelujen ostot	-1 252,94			
Vuokrat	-5 176,58	-6 000	-10 400	73
Aineet, tarvikkeet, tavarat				
Ostot tilikauden aikana	-3 218,38	-7 224	-4 700	-35
Avustukset	-32 537,68	-13 050		-100
Muut toimintakulut	-307,09			
TOIMINTAKULUT YHT.	-99 582,98	-83 303	-91 864	10
TOIMINTAKATE	-58 985,19	-65 003	-89 464	38
Toimintakate/jäsen	0,53	0,58	0,78	

LUOTTAMUSTOIMI	TP 2009	TA 2010	TA 2011	MUUTOS%
TULOSLASKELMA				
Maksutuotot	912,00			
Kolehdit ja muut keräystuotot	130,00			
TOIMINTATUOTOT YHT.	1 042,00			
TOIMINTAKULUT				
Henkilöstökulut				
Palkat ja palkkiot	-107 739,99	-115 122	-51 500	-55,3
Henkilösivukulut	-11 104,01	-23 421	-4 574	-80,5
Palvelujen ostot	-227 634,83	-369 617	-102 730	-72,2
Sis. palvelujen ostot	-26 579,69	-36 500	-36 500	0,0
Vuokrat	-675,50			
Sis. vuokrat	-19 241,04	-94 662	-89 431	-5,5
Aineet,tarvikkeet, tavarat				
Ostot tilikauden aikana	-21 575,97	-1 335 878	-1 440 850	7,9
Avustukset	-508 480,00	-515 180	-545 020	5,8
Muut toimintakulut	0,00	-400	0	-100,0
TOIMINTAKULUT YHT.	-923 031,03	-2 490 780	-2 270 605	-8,8
TOIMINTAKATE	-921 989,03	-2 490 780	-2 270 605	-8,8
Toimintakate/jäsen	8,24	23,91	19,74	

YHTYMÄN JOHTO	TP 2009	TA 2010	TA 2011	MUUTOS%
TULOSLASKELMA				
Myyntituotot	4 118,00		2 300	
Maksutuotot	753,98			
Muut sis.tuotot	252,28			
TOIMINTATUOTOT YHT.	5 124,26		2 300	
TOIMINTAKULUT				
Henkilöstökulut				
Palkat ja palkkiot	-199 344,23	-276 468	-244 986	-11,4
Henkilösivukulut	-65 450,17	-91 012	-78 945	-13,3
Palvelujen ostot	-115 425,57	-86 183	-100 100	16,1
Sis. palvelujen ostot	-7 674,83	-7 000	-7 900	12,9
Vuokrat	-28 247,59	-1 400	-22 900	1 535,7
Sis. vuokrat	-57 612,00	-96 039	-92 359	-3,8
Aineet,tarvikkeet, tavarat				
Ostot tilikauden aikana	-67 113,22	-20 686	-28 150	36,1
Avustukset	-1 000,00		-1 000	
Muut toimintakulut	-3 297,92	-18 800	-18 800	0,0
TOIMINTAKULUT YHT.	-545 165,53	-597 588	-595 140	-0,4
TOIMINTAKATE	-540 041,27	-597 588	-592 840	-0,8
Toimintakate/jäsen	4,83	5,34	5,16	

VIESTINTÄPALVELUT	TP 2009	TA 2010	TA 2011	MUUTOS%
TULOSLASKELMA				
Maksutuotot	786,94			
Tuet ja avustukset	2 400,00			
TOIMINTATUOTOT YHT.	3 186,94			
TOIMINTAKULUT				
Henkilöstökulut				
Palkat ja palkkiot	-233 863,82	-205 525	-214 568	4,4
Henkilösivukulut	-76 328,06	-67 659	-70 457	4,1
Palvelujen ostot	-227 458,25	-195 805	-205 170	4,8
Sis. palvelujen ostot	-9 258,74	-500	-12 100	2 320,0
Vuokrat	-1 626,22	-2 700	-2 000	-25,9
Sis. vuokrat	-22 319,88	-29 398	-27 773	-5,5
Aineet,tarvikkeet, tavarat				
Ostot tilikauden aikana	-670 933,09	-694 600	-674 160	-2,9
Avustukset	-18 948,20	-20 000	-20 000	0,0
Muut toimintakulut	-40,00			
TOIMINTAKULUT YHT.	-1 260 776,26	-1 216 187	-1 226 228	0,8
TOIMINTAKATE	-1 257 589,32	-1 216 187	-1 226 228	0,8
Toimintakate/jäsen	11,24	10,86	10,66	

YHTEISET SEURAKUNTAPALVELUT

	TP 2009	TA 2010	TA 2011	MUUTOS%
TULOSLASKELMA				
Korvaukset	71 846,40	45 000	47 174	4,8
Myyntituotot	7 299,38	7 000	7 000	0,0
Maksutuotot	165 700,83	147 765	153 448	3,8
Vuokratuotot	45 236,87	35 500	30 300	-14,6
Kolehdit ja muut keräystuotot	6 415,43	9 480	5 000	-47,3
Tuet ja avustukset	7 015,00			
Muut sis.tuotot	131 138,85	101 244	103 952	2,7
TOIMINTATUOTOT YHT.	434 652,76	345 989	346 874	0,3
TOIMINTAKULUT				
Henkilöstökulut				
Palkat ja palkkiot	-1 535 361,07	-1 528 901	-1 568 514	2,6
Henkilösivukulut	-482 250,37	-503 197	-503 434	0,0
Palvelujen ostot	-599 348,77	-530 960	-604 190	13,8
Sis. palvelujen ostot	-217 578,41	-184 044	-175 912	-4,4
Vuokrat	-37 555,87	-960	-2 250	134,4
Sis. vuokrat	-579 750,96	-507 228	-487 843	-3,8
Aineet,tarvikkeet, tavarat				
Ostot tilikauden aikana	-213 017,00	-226 334	-219 746	-2,9
Avustukset	-149 326,54	-136 189	-111 700	-18,0
Muut toimintakulut	9 736,06	-1 592	-1 577	-0,9
TOIMINTAKULUT YHT.	-3 804 452,93	-3 619 405	-3 675 166	1,5
TOIMINTAKATE	-3 369 800,17	-3 273 416	-3 328 292	1,7
Toimintakate/jäsen	30,12	28,98	28,94	

KIINTEISTÖPALVELUT	TP 2009	TA 2010	TA 2011	MUUTOS%
TULOSLASKELMA				
Maksutuotot	4 527,32	4 650	4 700	1,1
Vuokratuotot	14 454,39	37 198	14 660	-60,6
Sis. vuokratuotot	2 830 724,16	3 035 783	3 170 173	4,4
Tuet ja avustukset	666,49			
Muut toimintatuotot	5 014,18			
Muut sis.tuotot	140,74			
TOIMINTATUOTOT YHT.	2 855 527,28	3 077 631	3 189 533	3,6
TOIMINTAKULUT				
Henkilöstökulut				
Palkat ja palkkiot	-591 160,72	-553 706	-550 638	-0,6
Henkilösivukulut	-183 738,04	-180 134	-175 610	-2,5
	-1 765			
Palvelujen ostot	140,31	-1 567 209	-1 943 057	24,0
Sis. palvelujen ostot	-13 564,59	-6 800	-9 256	36,1
Vuokrat	-208 762,54	-420 990	-304 452	-27,7
Sis. vuokrat	-64 471,92	-77 271	-56 677	-26,7
Aineet,tarvikkeet, tavarat				
Ostot tilikauden aikana	-796 307,53	-841 732	-838 928	-0,3
Avustukset	-15,71	0	0	
Muut toimintakulut	-104 942,64	-117 108	-144 095	23,0
	-3 728			
TOIMINTAKULUT YHT.	104,00	-3 764 950	-4 022 713	6,8
TOIMINTAKATE	-872 576,72	-687 319	-833 180	21,2
Toimintakate/jäsen	7,80	6,09	7,25	

HAUTAUSPALVELUT	TP 2009	TA 2010	TA 2011	MUUTOS%
TULOSLASKELMA				
Maksutuotot	740 503,13	705 470	693 098	-1,8
Vuokratuotot	1 651,97			
Sis. vuokratuotot	263 124,00	23 199	24 909	7,4
Muut toimintatuotot	14 654,64			
TOIMINTATUOTOT YHT.	1 019 933,74	728 669	718 007	-1,5
TOIMINTAKULUT				
Henkilöstökulut				
Palkat ja palkkiot	-941 298,01	-801 345	-832 980	3,9
Henkilösivukulut	-291 149,97	-275 340	-267 198	-3,0
Palvelujen ostot	-400 689,30	-367 490	-395 151	7,5
Sis. palvelujen ostot	-3 407,68			
Vuokrat	-36 718,64		-2 500	
Sis. vuokrat	-119 051,04	-145 461	-128 941	-11,4
Aineet, tarvikkeet, tavarat				
Ostot tilikauden aikana	-366 393,46	-385 550	-415 070	7,7
Muut toimintakulut	-11 194,49	-15 475	-3 100	-80,0
TOIMINTAKULUT YHT.	-2 169 902,59	-1 990 661	-2 044 940	2,7
TOIMINTAKATE	-1 149 968,85	-1 261 992	-1 326 933	5,1
Toimintakate/jäsen	10,28	11,27	11,54	

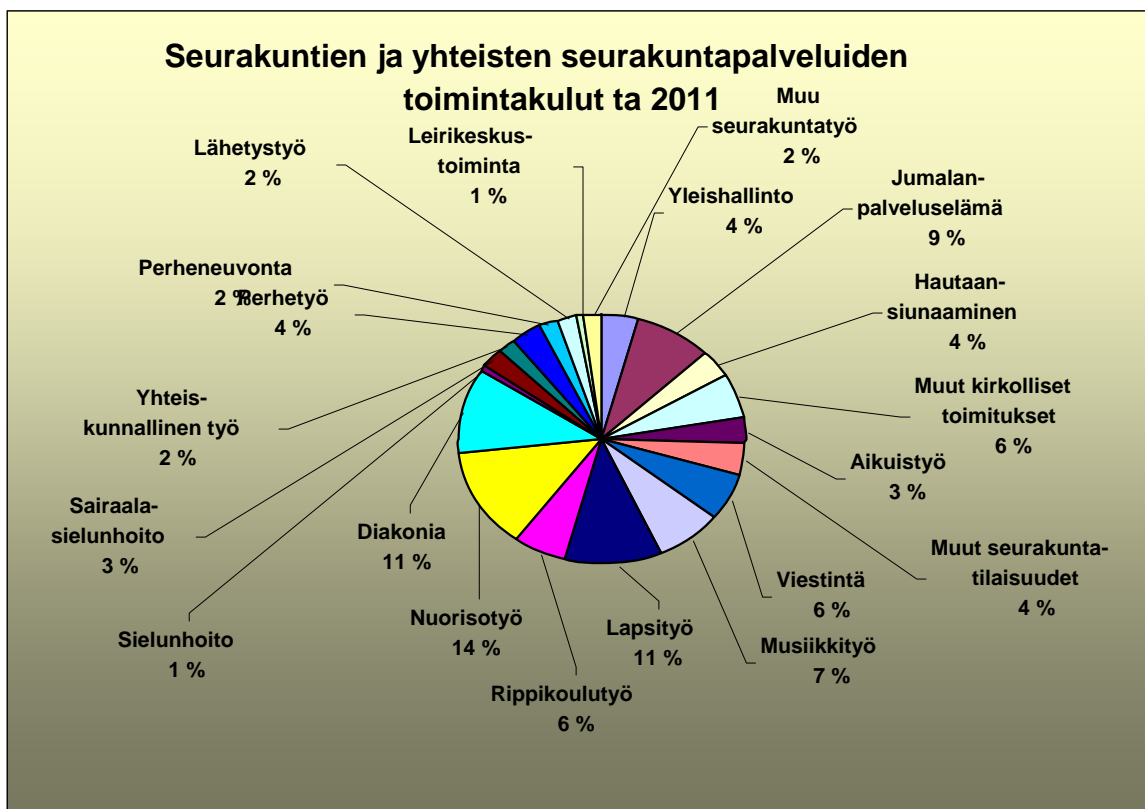
HENKILÖSTÖPALVELUT	TP 2009	TA 2010	TA 2011	MUUTOS%
TULOSLASKELMA				
Myyntituotot	8 853,31	8 000	9 500	18,8
Maksutuotot	76 324,76	53 000	71 500	34,9
Tuet ja avustukset	50 903,34	58 200	60 000	3,1
Muut sis.tuotot	8 050,60			
TOIMINTATUOTOT YHT.	144 132,01	119 200	141 000	18,3
TOIMINTAKULUT				
Henkilöstökulut				
Palkat ja palkkiot	-248 125,83	-210 671	-212 312	0,8
Henkilösivukulut	-78 825,61	-69 354	-68 409	-1,4
Palvelujen ostot	-414 376,75	-484 420	-460 217	-5,0
Sis. palvelujen ostot	-5 711,96	-7 500	-7 000	-6,7
Vuokrat	-8 120,70	-3 100	-12 000	287,1
Sis. vuokrat	-50 411,04	-45 861	-61 372	33,8
Aineet,tarvikkeet, tavarat				
Ostot tilikauden aikana	-56 847,80	-65 500	-70 000	6,9
Avustukset	-10 500,00	-10 910	-11 000	0,8
Muut toimintakulut	-152,85	-300	-300	0,0
TOIMINTAKULUT YHT.	-873 072,54	-897 616	-902 610	0,6
TOIMINTAKATE	-728 940,53	-778 416	-761 610	-2,2
Toimintakate/jäsen	6,52	6,95	6,62	

HALLINTO- JA TALOUSPALVELUT

	TP 2009	TA 2010	TA 2011	MUUTOS%
TULOSLASKELMA				
Myyntituotot	124 505,39	182 575	165 402	-9,4
Maksutuotot	30 010,64	28 435	23 000	-19,1
Tuet ja avustukset	14 845,64			
Muut toimintatuotot	727,67	1 000	0	-100,0
Muut sis.tuotot	316 740,52	288 905	279 174	-3,4
TOIMINTATUOTOT YHT.	486 829,86	500 915	467 576	-6,7
TOIMINTAKULUT				
Henkilöstökulut				
Palkat ja palkkiot	-955 304,59	-942 128	-983 044	4,3
Henkilösivukulut	-286 589,01	-310 154	-317 035	2,2
Palvelujen ostot	-390 432,73	-451 326	-457 027	1,3
Sis. palvelujen ostot	-12 385,93	-9 873	-10 052	1,8
Vuokrat	-63 026,18	-111 300	-111 705	0,4
Sis. vuokrat	-143 387,04	-273 210	-258 109	-5,5
Aineet,tarvikkeet, tavarat				
Ostot tilikauden aikana	-177 223,83	-212 752	-149 000	-30,0
Muut toimintakulut	-562,59	-2 700	-2 700	0,0
	-2 028			
TOIMINTAKULUT YHT.	911,90	-2 313 443	-2 288 672	-1,1
	-1 542			
TOIMINTAKATE	082,04	-1 812 528	-1 821 096	-1,1
Toimintakate/jäsen	13,78	15,48	15,84	

METSÄTALOUS

	TP 2009	TA 2010	TA 2011	MUUTOS%
TULOS LASKELMA				
Vuokratuotot	2 393,54	2 500	2 500	0
Metsätalouden tuotot	342,00	60 000	60 000	0
TOIMINTATUOTOT YHT.	2 735,54	62 500	62 500	0
TOIMINTAKULUT				
Henkilöstökulut				
Palkat ja palkkiot	-3 321,96	-10 500	-13 000	24
Henkilösivukulut	-1 105,09	-3 457	-4 195	21
Palvelujen ostot	-15 766,63	-8 500	-16 500	94
Aineet, tarvikkeet, tavarat				
Muut toimintakulut	-4 266,97	-3 600	-4 800	33
TOIMINTAKULUT YHT.	-24 460,65	-26 057	-38 495	48
TOIMINTAKATE	-21 725,11	36 443	24 005	-34
Toimintakate/jäsen	0,19	0,33	0,21	



HAUTAINHOITORAHASTO

HAUTOJEN HOITO	TP 2009	TA 2010	TA 2011	MUUTOS %
HAUTAUSMAKSUT	247 586,14	244 000	245 100	0,5
MUUT MAKSUT JA KORVAUKSET	1 102,00			
T U L O T	248 688,14	244 000	245 100	0,5
PALVELUJEN OSTOT	-503 446,33	-465 000	-442 300	-4,9
M E N O T	-503 446,33	-465 000	-442 300	-4,9
N E T T O	-254 758,19	-221 000	-197 200	-10,8
HAUT.HOIT.RAH.OSAKK.JA KIINT				
VUOKRATUOTOT	35 555,13	34 600	34 600	0,0
T U L O T	35 555,13	34 600	34 600	0,0
PALVELUJEN OSTOT	-662,05	-200	-400	100,0
VUOKRAT	-14 175,81	-14 950	-14 600	-2,3
KORKOTUOTOT	3 875,00	4 000	3 000	-25,0
MUUT RAHOITUSKULUT	14 244,13			
M E N O T	3 281,27	-11 150	-12 000	7,6
N E T T O	38 836,40	23 450	22 600	-3,6
KIINTEISTÖYHTIÖ ISOKATU 22				
VUOKRATUOTOT	291 531,22	410 000	387 620	-5,5
T U L O T	291 531,22	410 000	387 620	-5,5
PALVELUJEN OSTOT	-12 084,97	-24 400	-14 335	-41,3
VUOKRAT	-310 692,82	-161 000	-191 300	18,8
MUUT TOIMINTAKULUT	-6 311,91	-24 885	-7 385	-70,3
KORKOTUOTOT	-76,66			
M E N O T	-329 166,36	-210 285	-213 020	1,3
N E T T O	-37 635,14	199 715	174 600	-12,6
HAUTAINHOITORAHASTO YHTEENSÄ				
HAUTAUSMAKSUT	247 586,14	244 000	245 100	0,5
MUUT MAKSUT JA KORVAUKSET	1 102,00			
VUOKRATUOTOT	327 086,35	444 600	422 220	-5,0
T U L O T	575 774,49	688 600	667 320	-3,1
PALVELUJEN OSTOT	-516 193,35	-489 600	-457 035	-6,7
VUOKRAT	-324 868,63	-175 950	-205 900	17,0
MUUT TOIMINTAKULUT	-6 311,91	-24 885	-7 385	-70,3
KORKOTUOTOT	3 798,34	4 000	3 000	-25,0
MUUT RAHOITUSKULUT	14 244,13			
M E N O T	-829 331,42	-686 435	-667 320	-2,8
N E T T O	-253 556,93	2 165	0	