

# Seurakuntavaalit 2022

## Vaalitoimitsijoiden koulutus

ENNAKKOÄÄNESTYS  
KOTIÄÄNESTYS  
VARSINAISEN VAALIPÄIVÄN ÄÄNESTYS

Kristiina Harjuautti  
Lakimies



# Salassapito

- Kaikkien vaalitoimitsijoiden on allekirjoitettava salassapitositoumus
- Uskonnollinen vakaumus on EU:n yleisen tietosuoja-asetuksen mukaan erityisiin henkilötietoryhmiin kuuluva (ns. arkaluonteinen) henkilötieto
- Vaalitoimitsijan tulee pitää salassa
  - tieto siitä, ketkä äänestävät seurakuntavaaleissa
  - henkilötunnukset ja muut äänestäjien henkilötiedot



# Esteellisyys

- Vaalitoimitsijana ei saa toimia samassa seurakunnassa ehdokkaana oleva henkilö tai hänen puolionsa, lapsensa, sisaruksensa tai vanhempansa
  - Puolisolla tarkoitetaan aviopuolisoa sekä ehdokkaan kanssa avioliitonomaisissa olosuhteissa tai rekisteröidyssä parisuhteessa elävää henkilöä



# info.seurakuntavaalit.fi



# ENNAKKOÄÄNESTYS



# Ennakkoäänestyksen aika ja paikka

- Ennakkoäänestysaika ti-la 8.-12.11.2022
- Yhdessä vaalilautakunnan määräämässä paikassa joka päivä kello 9-18
- Muissa paikoissa vaalilautakunnan määrääminä aikoina
- Äänestäjällä on oikeus äänestää minkä tahansa seurakunnan ennakkoäänestyspaikassa



# Vaalimateriaali

- Äänestyslippuja (valkoisia ja oransseja)
- Vaalikuoria
- Lähetekirjelomakkeita ja lähetekuoria
- Ennakolta äänestäneistä pidettäviä luetteloita
- Oulun seurakuntien ehdokaslistojen yhdistelmiä
- Seurakunnan leimasin tyynyineen
- Ennakkoäänestyspaikan osoittavia julisteita
- Kyniä, muistiinpanovälineitä, nastoja/tarroja julisteille
- Kannettava tietokone ja nettiyhteys tai seurakuntien osoiteluettelo ([info.seurakuntavaalit.fi](http://info.seurakuntavaalit.fi))



# Tilojen järjestäminen

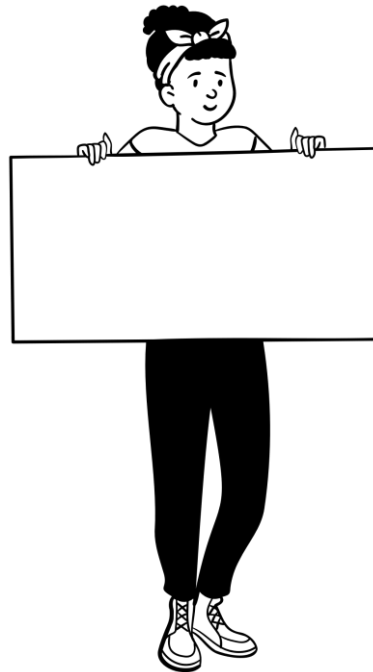
- Äänestyskopin ja sen sijainnin tulee olla sellainen, että äänestäjä voi täyttää äänestyslippunsa rauhassa ja muiden katseilta suojassa *vaalisalaisuuden säilyttäen*
- Äänestyspaikka tulee sijoittaa tilaan siten, että sinne pääsevät *esteettömästi* kulkemaan myös ne henkilöt, joiden kyky liikkua tai toimia on rajoittunut
- Pyörätuolia käyttäviä varten tulisi järjestää sellainen äänestyskoppi, johon pyörätuoli mahtuu
- *Huom.* Irrallinen syliin asetettava kirjoitusalue, jossa on näkösuoja, ei eduskunnan oikeusasiamiehen kannanoton mukaan riitä turvaamaan vaalisalaisuutta





# Äänestyspaikan opasteet

- Opastus äänestyspaikalle selkeästi sekä ulkona että sisällä



# Järjestys äänestyspaikalla

- Vaalisalaisuuden säilyminen, järjestyksen ylläpitäminen ja vaalitoimituksen häiriöttömän kulun turvaaminen
- Äänestyspaikalla tai sen välittömässä läheisyydessä (kuulo- ja näköetäisyydellä) ei saa äänestysaikana pitää puheita, julkipanna tai jakaa painettuja tai kirjoitettuja kehotuksia eikä muutoinkaan vaikuttaa tai yrittää vaikuttaa äänestäjien vaalivapauteen



# Ennakköäänestyksen toimittaminen



# Äänestäjän henkilöllisyyden toteaminen

- Henkilöllisyystodistus tai muu riittävä selvitys
  - Poliisin myöntämä henkilökortti, passi, ajokortti, kuvallinen Kela-kortti
  - Henkilöllisyystodistusta ei ole ehdottomasti vaadittava, jos henkilöllisyys muutoin on *varmasti* todennettavissa, esimerkiksi vaalitoimitsija tuntee äänestäjän
  - Muissa tapauksissa tilanne arvioitava *kokonaisvaltaisesti* sen perusteella, miten luotettava äänestäjän antama muu selvitys ja tilanne yleensä on
- *Henkilöllisyys on selvitettävä ennen äänestysasiakirjojen antamista äänestäjälle*



# Äänioikeutta ei tutkita ennakkoäänestyksessä

- Ennakkoäänestyspaikalla ei tutkita, onko äänestäjäksi ilmoittautuvalla *äänioikeutta*
- Äänioikeus tutkitaan vasta myöhemmin sen seurakunnan vaalilautakunnassa, jonka jäsen äänestäjä on ilmoittanut olevansa



# Äänestyslippu/-liput

- Jos äänestäjän seurakunta on itsenäinen seurakunta, äänestäjälle annetaan vain valkoinen äänestyslippu (kirkkovaltuuston vaali)
- Jos äänestäjän seurakunta kuuluu seurakuntayhtymään, äänestäjälle annetaan valkoinen ja oranssi äänestyslippu
  - Valkoinen = yhteisen kirkkovaltuuston vaali
  - Oranssi = seurakuntaneuvoston vaali
- Muut vaaliasiakirjat eli vaalikuori, lähetekirje ja lähetekuori täytetään vasta äänestysmerkinnän tekemisen jälkeen



# Äänestäminen

- Äänestäjällä on oikeus äänestää sen seurakunnan ehdokasta, jossa äänestäjä on merkitty äänioikeutetuksi
  - Voi tarkistaa osoitteessa  
<https://www.seurakuntavaalit.fi/mihin-seurakuntaan-kuulun>
- Äänestäjä käy äänestyssuojassa tekemässä äänestysmerkinnän ja taittaa sen jälkeen äänestyslipun/-liput
- Jos äänestäjä huomaa tehneensä virheen ja haluaa uuden äänestyslipun, on ensiksi annettu äänestyslippu revittävä ennen uuden äänestyslipun antamista



# Äänestäjän avustaminen

- Äänestäjän pyynnöstä vaalitoimitsijan on autettava häntä äänestämässä
- Henkilöt, joiden kyky tehdä äänestysmerkintä on oleellisesti heikentynyt, saavat käyttää apuna myös itse valitsemaansa avustajaa
- *Vaaleissa ehdokkaana oleva henkilö ei voi toimia avustajana*
- Avustaja on velvollinen tunnollisesti täyttämään, mitä äänestäjä osoittaa, ja pitämään salassa äänestystoimituksessa saamansa tiedot





# Äänestäjän avustaminen

- Avustaja ei missään tapauksessa saa suositella äänestäjälle, ketä ehdokasta tämän olisi äänestettävä
- Mikäli äänestäjä ei esimerkiksi vamman vuoksi kykene tekemään mitään merkintöjä tai mikäli hän pystyy tekemään ainoastaan puumerkin, lähetekirjeeseen voidaan merkitä kohtaan "Ennakoäänestäjän allekirjoitus" esimerkiksi "Matti Meikäläisen puolesta Teppo Teikäläinen"



# Äänestyslippua/-lippuja ei leimata

- Äänestyskopissa käynnin jälkeen äänestäjä palaa vaalitoimitsijan luokse, panee taittamansa äänestyslipun **leimaamattomana** vaalikuoreen ja sulkee kuoren
- Kun äänestyslippuja on kaksi (valkoinen ja oranssi), hän sulkee molemmat samaan kuoreen



# Vaalikuori leimataan

- Vaalitoimitsija **leimaa vaalikuoren** seurakunnan omalla leimalla
- Äänestyslipun leimaaminen ennakoäänestyksessä on kirkon vaalijärjestyksen 29 §:n vastaista ja vaarantaa vaalisalaisuuden. Väärin leimaaminen voi johtaa äänien hylkäämiseen ja pahimmassa tapauksessa vaalin kumoamiseen.



# Luettelon pitäminen ennakoita äänestäneistä

- Vaalitoimitsija merkitsee ennakoäänestyspaikassa äänestäneistä pidettävään luetteloon
  - äänestäjän nimen
  - seurakunnan, jossa äänestäjä ilmoituksensa mukaan on merkitty äänioikeutettujen luetteloon
  - äänestyspäivän.
- Ennakoäänestyksen päätyttyä luettelon sivut numeroidaan ja nidotaan yhdeksi nipuksi
- Päällimmäiseen lomakkeeseen merkitään ennakoäänestyspaikka sekä äänestäneiden yhteismäärä



# Lähetekirje ja lähetekuori

- *Äänestäjä täyttää* omalta osaltaan lähetekirjeen ja *allekirjoittaa* sen
- Lähetekirjeenä voidaan käyttää myös äänestäjälle lähetetyn ilmoituskortin kääntöpuolta
- *Vaalitoimitsija allekirjoittaa* lähetekirjeen todistuksena siitä, että äänestys on tapahtunut kirkon vaalijärjestyksen mukaisesti
- Vaalitoimitsija etsii seurakunnan osoitteen
- Vaalitoimitsija laittaa vaalikuoren ja lähetekirjeen lähetekuoreen niin, että osoitekentässä näkyy osoite, ja sulkee lähetekuoren



# Vaalitoimituksen lopettaminen

- Ilmoitetun äänestysajan päättyessä on äänestyspaikka suljettava. Sulkemisesta on sitä ennen ilmoitettava saapuvilla oleville äänestäjille.
- Kaikilla niillä äänestäjillä, jotka ennen ilmoitetun äänestysajan päättymistä ovat saapuneet odottamaan äänestysvuoroaan, on oikeus äänestää ennen kuin vaalitoimitus siinä äänestyspaikassa lopetetaan



# Ennakkoäänestysasiakirjojen toimittaminen vaalilautakunnille

- Vaalitoimitsija lähettää lähetekuoret asianomaiselle vaalilautakunnalle (seurakunnalle) viipymättä jokaisen äänestyspäivän päätteeksi
- Jos lähetekuoria ei voida lähettää jonakin ennakkoäänestyspäivänä, lähetekuoret on säilytettävä yön yli lukitussa paikassa, mieluiten kassakaapissa tai vastaavassa tilassa
- Lähetekuorten on *ehdottomasti* oltava perillä vaalilautakunnissa *viimeistään 18.11.2022 klo 16*
- Myöhästyneitä lähetekuoria ei huomioida ääntenlaskennassa



# Muut äänestyksen jälkitoimet

- Vaalitoimitsija huolehtii ennakoäänestyksen jälkeen siitä, että käyttämättömät vaaliasiakirjat, äänestäjistä pidettävät luettelot sekä vaalitarvikkeet palautetaan vaalilautakunnalle





# Vaalitoimituksen keskeyttäminen

- Jos vaalitoimitus joudutaan pakottavasta syystä päivän aikana keskeyttämään, vaalitoimitsijoiden on huolehdittava tarkoin ennakoöänestysasiakirjoista ja pidettävä ne valvottuna



# Ennakkoäänestys laitoksissa

- Sovelletaan pääsääntöisesti samaa menettelyä kuin yleisissä ennakkoäänestyspaikoissa
- Voidaan toimittaa esimerkiksi sairaalassa siten, että
  - 1) vaalitoimitsijat ottavat aluksi äänestäjiä vastaan laitoksen ruokasalissa tai muussa suurehkossa ja tarkoitukseen soveltuvassa huoneessa; ja
  - 2) tämän jälkeen vaalitoimitsijat käyvät erikseen niiden liikuntakyvyttömiä vuodepotilaiden luona, jotka ovat ilmoittaneet olevansa halukkaita käyttämään äänioikeuttaan



# Ennakkoäänestys laitoksissa

- Kun ennakkoäänestys toimitetaan potilashuoneessa tai vastaavassa tilassa, on paikalla oltava *aina kaksi vaalitoimitsijaa*
- Kaikille asianomaisessa laitoksessa oleville ennakkoäänestämiseen oikeutetuille on varattava yhdenvertainen mahdollisuus äänioikeuden käyttämiseen



# KOTIÄÄNESTYS



# Oikeus äänestää ennakkoon kotona

- 1) Äänioikeutetulla, jonka kyky liikkua tai toimia on siinä määrin rajoittunut, ettei hän pääse äänestys- eikä ennakkoäänestyspaikkaan ilman kohtuuttomia vaikeuksia +
  - 2) Samassa taloudessa asuvalla omaishoitajalla
- Ilmoittautuminen kotiäänestykseen viimeistään perjantaina 4.11.2022 ennen kello 16
  - Oikeus kotiäänestykseen siinä seurakunnassa, jonka äänioikeutettujen luetteloon hänet on merkitty
  - Kotiäänestyksen yhteydessä äänestäjän tulee vakuuttaa antamansa tiedot oikeiksi lähetekirjeen allekirjoituksella



# Kotiäänestyksen valmistavat toimenpiteet

- Kotiäänestyksen toimittamisesta huolehtii yksi vaalitoimitsija
- Etukäteen on varmistuttava, että vaalitoimitsijan lisäksi kotiäänestyksessä on *läsnä äänestäjän valitsema tai hyväksymä 18 vuotta täyttänyt henkilö (todistaja)*
- Ehdokas tai hänen puolionsa, lapsensa, sisaruksensa tai vanhempansa ei voi toimia vaalitoimitsijana eikä todistajana
- Jos äänestäjällä ei ole mahdollisuutta tai hän ei itse halua valita läsnä olevaa henkilöä, tällainen henkilö voi olla esimerkiksi joku muu vaalilautakunnan osoittama henkilö



# Ilmoittaminen äänestäjälle kotiäänestyksen ajankohdasta

- Kotiäänestys toimitetaan ti-pe 8.-11.11.2022 klo 9–20 ja la 12.11.2022 klo 9–16
- Äänestäjälle on annettava tieto ainakin kahden tunnin tarkkuudella siitä ajankohdasta, jolloin vaalitoimitsija saapuu hänen luokseen
- Samalla on mainittava vaaliviranomaisen puhelinnumero mahdollista yhteydenottoa varten
- Jos vaalitoimitsija on estynyt saapumasta ilmoitettuna ajankohtana, on äänestäjälle ilmoitettava tästä viipymättä
- Samalla äänestäjän kanssa on sovittava uudesta ajasta



# Vaalimateriaali

- Äänestyslippuja (valkoisia ja oransseja)
- **Kotiäänestyksen** lähetekirjelomakkeita
  - Yleiseen ennakoäänestykseen tarkoitettua lähetekirjelomaketta tai ilmoituskorttia *ei voi käyttää*
- Vaalikuoria ja lähetekuoria
- Ilmoittautumisen yhteydessä osittain täytetty kotiäänestyksen ilmoittautumislomake
- Oulun seurakuntien ehdokaslistojen yhdistelmiä
- Seurakunnan leimasin tyynyineen
- Kyniä





# Kotiäänestyksen toimittaminen



# Äänestyksen kulku

- Olennaisin ero yleiseen ennakkoäänestykseen on 18 vuotta täyttäneen henkilön (todistaja) läsnäolo vaalitoimitsijan ja äänestäjän lisäksi
- Äänestyksen kulku:
  - 1) Äänestäjän henkilöllisyyden toteaminen (kuten dia 12)
  - 2) Todistajan läsnäolon toteaminen
  - 3) Äänestysliput ja muut vaaliasiakirjat (kuten dia 14)
  - 4) Äänestäminen (kuten dia 15)
  - 5) Vaalikuoren (ei äänestyslipun!) leimaaminen (kuten diat 18 ja 19)



# Äänestyksen kulku

- 6) *Kotiäänestyksen* lähetekirje ja lähetekuori (kuten dia 21)
    - *Myös todistaja allekirjoittaa lähetekirjeen!*
  - 7) Vaalitoimitsija merkitsee äänestyksen toimitetuksi ilmoittautumislomakkeeseen
  - 8) Kotiäänestysasiakirjojen toimittaminen vaalilautakunnalle (kuten dia 23)
  - 9) Luettelon pitäminen ennakolta äänestäneistä (kuten dia 20)
  - 10) Muut äänestyksen jälkitoimet (kuten dia 24)
- Omaishoitajan äänestysliput omaan vaalikuoreen, oma lähetekirje ja lähetekuori



# Äänestäjän avustaminen

- Kuten diat 16 ja 17



# Kotiäänestyksen keskeyttäminen

- Vaalitoimitsijan on keskeytettävä kotiäänestys, jos äänestäjän vaalivapautta tai äänestyksen häiriötöntä kulkua ei voida turvata
- Vaalitoimitsijan ei tule toimittaa kotiäänestystä myöskään tilanteessa, jossa on ilmeistä, ettei äänestäjä kykene sillä hetkellä suorittamaan oikeudellisesti pätevää tointa



# VARSINAISEN VAALIPÄIVÄN ÄÄNESTYS



# Vaalipäivän ajankohta ja äänestyspaikka

- Seurakuntavaalit aloitetaan sunnuntaina 20.11.2022 jumalanpalveluksen jälkeen, kuitenkin viimeistään kello 11 ja päätetään samana päivänä kello 20
- Seurakunnassa on varsinaisena vaalipäivänä vain yksi äänestyspaikka
- Vaalipäivän äänestyksestä huolehtii äänestyspaikalla vaalilautakunta
  - Paikalla tulee olla lisäksi saapuvilla yksi tai useampi tunnuksella varustettu vaaliavustaja



# Oikeus äänestää vaalipäivän äänestyspaikassa

- Äänioikeutettu saa äänestää ainoastaan sen seurakunnan äänestyspaikassa, jonka äänioikeutettujen luetteloon hänet on merkitty äänioikeutetuksi
- Jos äänioikeutettu on äänestänyt ennakkoon ja tästä on tehty merkintä äänioikeutettujen luetteloon, ei hän saa enää äänestää vaalipäivänä





# Vaalimateriaali

- Äänioikeutettujen luettelo
- Äänestyslippuja (valkoisia ja oransseja)
- Oulun seurakuntien ehdokaslistojen yhdistelmiä
- Vaalipöytäkirjalomakkeita ja muistiinpanovälineitä
- Seurakunnan leimasin tyynyineen
- Sinetöintivälineitä vaaliurnan sekä äänioikeutettujen luettelon sinetöimistä varten
- Vaaliurna, johon äänestysliput pudotetaan



# Vaalimateriaali

- Kyniä, esimerkiksi kuivamuste- tai lyijykyniä
  - Kynän jättämän jäljen on oltava selvä, sen on erotuttava äänestyslipusta, se ei saa olla helposti poistettavissa, äänestysmerkintä ei saa näkyä helposti äänestyslipun läpi (esim. tussikynät)
- Vaaliavustajien rintamerkkejä tai käsivarsinauhoja tms.
- Työskentelypöytiä ja istuimet vaalilautakunnan jäsenille
- Muuta tarpeista, kuten suurennuslasi tai lukulaseja, nastoja/tarroja julisteille



# Äänestyspaikan järjestelyt

- Tilojen järjestäminen (kuten dia 8)
- Äänestyspaikan opasteet (kuten dia 9)
- Järjestys äänestyspaikalla (kuten dia 10)
- Kuvaaminen äänestyspaikalla
  - Vaalilautakunnan on kulloisessakin yksittäistapauksessa erikseen arvioitava, voidaanko kuvaaminen sallia. Kuvaaminen ei mitenkään saa vaarantaa vaalisalaisuutta eikä järjestystä äänestyspaikalla.
  - Äänestäjien kuvaaminen on mahdollista vain heidän luvallaan!



# Äänestyksen toimittaminen



# Äänestyksen aloittaminen

- Vaalipäivänä äänestyksen alkaessa vaalilautakunnan puheenjohtajan tai varapuheenjohtajan on:
  - 1) julistettava vaalitoimitus alkavaksi
  - 2) ilmoitettava, mitkä vaalit toimitetaan, ja annettava muut äänestysmenettelyä koskevat ohjeet
  - 3) näytettävä läsnä oleville, että vaaliurna on tyhjä, ja sen jälkeen suljettava urna.



# Vaaliuurnan sulkeminen

- Vaaliurna tulee sulkea käyttämällä sinetöintinauhaa, johon vähintään puheenjohtaja (tai varapuheenjohtaja) ja joku muu jäsenistä merkitsevät nimikirjoituksensa
- Vaaliurnaa ei saa avata sen jälkeen, kun se on vaalitoimituksen alussa suljettu, ennen kuin äänestyksen päätyttyä ryhdytään laskemaan ääniä



# Äänestyksen kulku pääpiirteissään

A

- Äänestäjän henkilöllisyyden ja äänioikeuden toteaminen sekä äänestyslipun antaminen

B

- Äänestysmerkinnän tekeminen, äänestyslipun leimaaminen ja leimatun äänestyslipun pudottaminen vaaliurnaan

C

- Merkinnän tekeminen äänioikeutettujen luetteloon – joko äänioikeuden toteamisen jälkeen tai vasta äänestyslipun leimaamisen jälkeen



# Äänestäjän henkilöllisyyden toteaminen

- Kuten dia 12





# Äänestäjän äänioikeuden toteaminen

- Äänestäjä ei saa äänestää ennen kuin hänet on todettu äänioikeutetuksi. Äänioikeus todetaan äänioikeutettujen luettelosta.
- Äänioikeutetut ovat luettelossa aakkosjärjestyksessä
- Ennen vaalipäivän äänestystä vaalilautakunta on tehnyt äänioikeutettujen luetteloon tarvittavat merkinnät ennakkoon äänestäneistä äänioikeutetuista
- Jos äänioikeutettujen luetteloon on merkitty useita samannimisiä henkilöitä, on henkilötunnuksen avulla selvitettävä, mikä nimi on oikea



# Äänestäjän äänioikeuden toteaminen

- Jos äänioikeutettujen luettelossa oleva nimi ei ole äänestäjän ilmoittaman nimen kanssa täysin yhtäpitävä, ei äänestäjältä tämän johdosta pidä evätä äänioikeuden käyttämistä,
  - jos eroavaisuus ei ole olennainen ja
  - jos on lisäksi ilmeistä, että luettelossa oleva nimi ei voi tarkoittaa ketään toista henkilöä.
- Jos henkilön sukunimi on esimerkiksi avioliiton johdosta muuttunut äänioikeutettujen luetteloon ottamisen jälkeen, voidaan hänen henkilöllisyydestään varmistua henkilötunnuksen perusteella



# Äänestäjän äänioikeuden toteaminen

- Luettelossa olevia nimiä ei saa lukea ääneen
- Äänestämään ilmoittautuvan henkilön tulisi nähdä mahdollisimman vähän äänioikeutettujen luetteloa (riittävä etäisyys, huolellinen säilytys)
- Jos äänioikeutetulla on lain mukainen turvakielto (väestötietojärjestelmästä ja Väestörekisterikeskuksen varmennepalvelusta annetun lain 36 §), äänioikeutettujen luettelossa on siitä merkintä
  - Erityisesti tällaisen äänioikeutetun tietojen osalta on huolehdittava siitä, etteivät tiedot näy sivullisille



# Äänestysliput

- Kuten dia 14



# Äänestäminen

- Äänestäjä käy äänestyssuojassa tekemässä äänestysmerkinnän ja taittaa sen jälkeen äänestysliput
- Jos äänestäjä huomaa tehneensä virheen ja haluaa uuden äänestyslipun, on ensiksi annettu äänestyslippu revittävä ennen uuden äänestyslipun antamista



# Äänestäjän avustaminen

- Kuten diat 16 ja 17



# Äänestyslipun leimaaminen ja pudottaminen vaaliurnaan

- Kun äänestäjä on palannut äänestyssuojasta, hän esittää taitetun äänestyslipun leimattavaksi lähinnä vaaliurna istuvalle vaalilautakunnan jäsenelle
- Leima on lyötävä keskeltä taitetun äänestyslipun kääntöpuolelle. Äänestäjän on tämän jälkeen pantava äänestyslippu vaaliurnaan.
- Äänestyslippu on ehdottomasti leimattava. Leimaamisesta tulee jäädä lippuun selvä jälki.
- *Leimaamisen laiminlyönti tekee äänestyslipun mitättömäksi*



# Merkinnän tekeminen äänioikeutettujen luetteloon

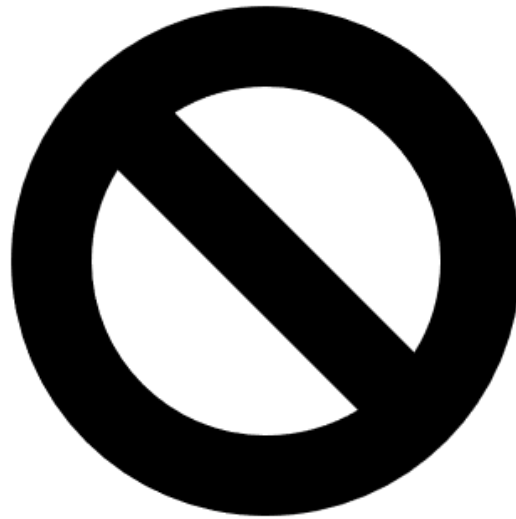
- Kunkin äänestäjän äänestämisestä on tehtävä merkintä äänioikeutettujen luetteloon
- Merkintä äänioikeutettujen luetteloon voidaan tehdä joko henkilöllisyyden toteamisen jälkeen tai vasta äänestyslipun leimaamisen jälkeen





# Vaalitoimituksen keskeyttäminen

- Kuten dia 25



# Äänestystoimituksen päättäminen

- Tasan kello 20 on suljettava pääsy huoneeseen tai paikkaan, jossa äänestäjät odottavat vuoroaan
- Kaikilla niillä äänestäjillä, jotka ennen kello 20 ovat tulleet äänestyspaikalle odottamaan äänestysvuoroaan, on kuitenkin oikeus äänestää ennen kuin vaalitoimitus lopetetaan ja äänestys julistetaan päättyneeksi
- Niin pian kuin kaikki ne äänioikeutetut, jotka olivat saapuvilla kello 20 mennessä, ovat äänestäneet, julistaa puheenjohtaja tai varapuheenjohtaja vaalipäivän äänestyksen päättyneeksi. Päättyneeksi julistamisen kellonaika merkitään vaalipöytäkirjaan.



# Äänten laskeminen

- Jos ennakkoääniä ei ole ryhdytty laskemaan ennen äänestyksen julistamista päättyneeksi, ennakkoäännet otetaan vaalikuorista, ne leimataan ja ne pudotetaan avaamatta vaaliurnaan
- Äänten laskemisen alkaessa kaikki äänestysliput otetaan uurnasta ja lasketaan
  - 1) äänestyslippujen lukumäärä
  - 2) äänioikeutettujen luetteloon äänestäneiksi merkittyjen lukumäärä
- Sen jälkeen vaalilautakunta erottaa mitättömät liput ja laskee annetut äänet



# Mitättömät äänestysliput

- Äänestyslippu on mitätön, jos;
  - 1) äänestyslippuna on käytetty muuta vaalia varten valmistettua äänestyslippua
  - 2) vaalikuoressa on useampi kuin yksi samaa vaalia koskeva äänestyslippu
  - 3) äänestyslippu on leimaamaton
  - 4) äänestysmerkintä on tehty niin, ettei siitä selvästi ilmene, ketä ehdokasta se tarkoittaa
  - 5) äänestyslippuun on kirjoitettu äänestäjän nimi tai erityinen tuntomerkki taikka siihen on tehty muunlainen asiaton merkintä



# Mitättömät äänestysliput

- Asiattomana ei kuitenkaan pidetä äänestyslippuun tehtyä merkintää, joka ainoastaan selventää, ketä ehdokasta äänestäjä on tarkoittanut äänestää



# Äänestyslippujen laskeminen

- Äänestyksen tulos lasketaan erikseen yhteisen kirkkovaltuuston kustakin seurakunnasta valittavien jäsenten ja seurakuntaneuvoston jäsenten vaalissa
- Äänestysliput, jotka mitättöminä on jätettävä ottamatta huomioon, on erotettava eri ryhmäksi ja niiden lukumäärä on laskettava
- Muut äänestysliput on järjestettävä siten, että kunkin ehdokkaan hyväksi annetut äänestysliput ovat eri ryhmänä
- Kaikissa ryhmissä olevien äänestyslippujen lukumäärä on laskettava



# Ehdokkaiden vertausluvut

- Kun äänet on laskettu, kunkin valitsijayhdistyksen ehdokaslistan ehdokkaat laitetaan heidän henkilökohtaisen äänimääränsä osoittamaan järjestykseen
- Sen jälkeen ensimmäiselle heistä annetaan vertausluvuksi listan koko äänimäärä, toiselle puolet siitä, kolmannelle kolmannes, neljännelle neljännes ja niin edelleen.
- Vertausluku on laskettava sellaisellekin ehdokkaalle, joka ei ole saanut yhtään henkilökohtaista ääntä
- Jos ehdokas, joka on menettänyt vaalikelpoisuuden tai on kuollut, on saanut ääniä, tulevat hänelle annetut äänet sen ehdokaslistan hyväksi, jossa hän on ollut ehdokkaana



# Vaalin tuloksen määrittäminen

- Tuloksen määrittämiseksi kirjoitetaan eri ehdokaslistoilla olevien ehdokkaiden nimet heidän saamiensa vertauslukujen osoittamaan järjestykseen. Kunkin ehdokkaan kohdalle merkitään myös hänen vertauslukunsa.
- Valituksi tulee kussakin vaalissa tämän nimisarjan alusta niin monta ehdokasta, kun siinä vaalissa valitaan kyseisen toimielimen jäseniä
- Varajäseniksi nimetään kussakin vaalissa esiintyneen saman ehdokaslistan valitsematta jääneet ehdokkaat heidän saamiensa vertauslukujen osoittamassa suhteessa





# Kiitos!

- Ongelmatilanteissa yhteys vaalilautakunnan puheenjohtajaan!
- Mahdollisuuksien mukaan auttaa myös seurakuntayhtymän lakimies p. 050 438 9034

